



## REGION ERLEBEN. GUTES VOM LAND

GUTES VOM HOF | HOF- UND STRAUSSWIRTSCHAFTEN |  
BAUERNHOF ALS KLASSENZIMMER | EINKAUFEN AUF DEN WOCHENMÄRKTEN





## **AMT FÜR DEN LÄNDLICHEN RAUM BEIM HOCHTAUNUSKREIS**

*Zuständig für die Landkreise Hochtaunus, Main-Taunus und Offenbach, die kreisfreien Städte Frankfurt am Main und Offenbach am Main.*

Das Amt für den ländlichen Raum hat die Aufgabe die ländlichen Strukturen in der Region zu erhalten und zu fördern. Dies schaffen wir über eine Vielzahl von verschiedenen Maßnahmen.

Eine wichtige Maßnahme ist es, unsere Mitbürgerinnen und Mitbürger über die Vielfalt, die Verantwortung der Landwirtschaft und Möglichkeiten des Erlebens im Ballungsraum Rhein-Main aufmerksam zu machen. Dafür haben wir diese Broschüre geschaffen, die Sie über die Vielzahl von verschiedenen Direktvermarktern, Events und regionale Märkte informieren soll.

Schmökern Sie, schauen Sie nach, was es rund um Ihre Heimat zu schmecken oder zu erleben gibt. Lernen Sie Landwirtinnen und Landwirte kennen, die neben der Produktion von Lebensmitteln auch unsere wertvolle Kulturlandschaft erhalten und schützen.

Viel Spaß beim Lesen, Schmecken und Erleben!

# INHALTSVERZEICHNIS

## Gutes vom Hof - Die Angebote unserer Höfe

Bad Homburg v d. Höhe	Seite 3 - 5
Bad Soden am Taunus	Seite 5 - 6
Dietzenbach	Seite 6 - 7
Dreieich	Seite 7 - 9
Egelsbach	Seite 9 - 10
Eschborn	Seite 10 - 11
Flörsheim am Main	Seite 11 - 14
Frankfurt am Main	Seite 15 - 22
Friedrichsdorf im Taunus	Seite 22 - 23
Glashütten (Taunus)	Seite 24
Grävenwiesbach	Seite 24 - 25
Hainburg	Seite 25
Hattersheim am Main	Seite 25 - 26
Heusenstamm	Seite 26 - 27
Hochheim am Main	Seite 27 - 31
Hofheim am Taunus	Seite 31 - 36
Kelkheim (Taunus)	Seite 36 - 37
Königstein im Taunus	Seite 37 - 38
Kriftel	Seite 38 - 39
Kronberg im Taunus	Seite 39 - 41
Liederbach am Taunus	Seite 41 - 42
Mühlheim am Main	Seite 42
Neu-Anspach	Seite 42 - 43
Obertshausen	Seite 43
Oberursel (Taunus)	Seite 47
Offenbach am Main	Seite 47 - 48
Rodgau	Seite 48 - 50
Schmitten im Taunus	Seite 50 - 51
Seligenstadt	Seite 51 - 53
Steinbach (Taunus)	Seite 53 - 54
Sulzbach (Taunus)	Seite 54 - 55
Usingen	Seite 55 - 56
Wehrheim	Seite 56 - 59
Weilrod	Seite 59 - 61
Sonstige PLZ Gebiete	Seite 61 - 67

## Partnerbetriebe „Bauernhof als Klassenzimmer“

Bad Homburg v. d. Höhe	Seite 69 - 70
Bad Soden am Taunus	Seite 70
Dietzenbach	Seite 70
Dreieich	Seite 70 - 71
Egelsbach	Seite 71
Flörsheim am Main	Seite 71
Frankfurt am Main	Seite 72 - 73
Friedrichsdorf im Taunus	Seite 73 - 74
Grävenwiesbach	Seite 74
Hofheim am Taunus	Seite 74
Kronberg im Taunus	Seite 75
Mühlheim am Main	Seite 75
Oberursel (Taunus)	Seite 75 - 76
Offenbach am Main	Seite 76
Rodgau	Seite 76 - 77
Seligenstadt	Seite 77 - 78
Steinbach (Taunus)	Seite 78
Usingen	Seite 78
Wehrheim	Seite 78 - 79
Wiesbaden	Seite 79 - 80
Weilrod	Seite 80

## Einkaufen auf den Wochenmärkten

Alle Wochenmärkte der Region	Seite 81 - 84
------------------------------	---------------

Nähere Informationen finden Sie unter [Landpartie.de](http://Landpartie.de) oder scannen Sie direkt untenstehenden QR Code ein.





## ANGEBOTE UNSERER HÖFE - EINKAUFEN UND ERLEBEN

Die Broschüre „**Region erleben. Gutes vom Land**“ ist der direkte Kontakt zu Land, Landwirtschaft und der regionalen Kulturlandschaft. Die Angebote für die Einkaufserlebnisse direkt bei den landwirtschaftlichen Betrieben sind besonders: sie sind regional, saisonal, frisch, einzigartig, nachhaltig, natürlich, lecker und gesund.

Felder und Weinberge weisen den Weg zu den Köstlichkeiten in und aus einer abwechslungsreichen Landschaft. Alles, was wächst, reift oder in Flaschen gefüllt wird, kann probiert und mitgenommen werden. Die Hofläden sind gut erreichbar - viele von ihnen haben an den meisten Tagen in der Woche geöffnet. Wenn Erdbeeren, Spargel oder Kürbisse reif sind, werden die Öffnungszeiten verlängert und wenn Weihnachten vor der Tür steht, werden viele Höfe auch zum kleinen Tannenwald, in dem man sich sein eigenes Bäumchen aussuchen und mit nach Hause nehmen kann.

Zudem bieten viele Betriebe ihre Produkte auch außerhalb der Öffnungszeit über sogenannte Regiomaten oder Verkaufsautomaten an und ermöglichen den Kunden den Bezug z.B. von frischer Milch aus Milchautomaten. Egal zu welcher Jahreszeit: Die Höfe laden Sie ein. Es gibt viel zu sehen und zu erleben. Nähere Informationen finden Sie auf [www.landpartie.de](http://www.landpartie.de) oder scannen Sie direkt untenstehenden QR-Code ein.





## BAD HOMBURG VOR DER HÖHE

### HOF WESTERFELD

**Angebot:** Pferdepensionsstall mit Reithalle und vielem mehr. Dazu gibt es qualifizierten Reitunterricht und Beritt.



#### Familie Helmut Gubitz

Friedrichsdorfer Straße 100  
61352 Bad Homburg vor der Höhe  
Telefon (0 61 72) 45 00 00  
info@hof-westerfeld.de

### HOF HOHMANN

**Angebot:** Kartoffeln der Sorte Marabel, Laura und Belmoda.

**Öffnungszeiten:** nach Vereinbarung.



#### Familie Hohmann

Jakob-Lengfelder-Straße 149a  
61352 Bad Homburg vor der Höhe  
Telefon (0 61 72) 45 71 59  
Mobil (01 70) 3 21 48 03  
hohmann-kartoffeln@web.de



### HOFGUT KRONENHOF

**Angebot:** Reitsportanlage, Gasthausbrauerei mit großem Biergarten, eigene Energieversorgung mit Photovoltaikanlagen und Wärmepumpen, Hofführungen auf Anfrage



#### Hans-Georg Wagner/Stefan und Christoph Wagner

Zeppelinstraße 10  
61352 Bad Homburg vor der Höhe  
Telefon (0 61 72) 28 86 62  
info@hofgut-kronenhof.de  
www.hofgut-kronenhof.de



### LERNBAUERNHOF RHEIN-MAIN

**Angebot:** "Woher kommt die Milch im Supermarkt?", "Aus welchem Getreide macht man Brot?" oder "Wie lebt ein Landwirt heute?" - der Lernbauernhof beantwortet die Fragen gern. Der Betrieb hat 41 ha, integriert wirtschaftend. Es gibt Getreide, Kartoffeln, Zuckerrüben, Mutterkühe, Schweine, Pferde, Schafe und Legehennen. Als außerschulischer Lernort eignet sich der Hof bestens für projekt-orientiertes Arbeiten. Auf dem Lernbauernhof werden den Besuchern die Verfahren des modernen Ackerbaus sowie alte Kulturformen wie z. B. Streuobstwiesen vermittelt. In unmittelbarer Nähe zeigt eine Demonstrations- und Projektfläche den Kindern und Jugendlichen die Unterschiede zwischen den einzelnen landwirtschaftlichen Kulturen. Hier kann man – wenn man man Lust hat - auch selbst mit Hand anlegen. Es gibt zwei Verkaufsautomaten auf dem Hof.

## **Thomas Maurer und Fabienne Raab**

Bienäcker 4  
61352 Bad Homburg vor der Höhe  
Telefon (0 61 72) 4 22 08  
[www.lernbauernhof-rhein-main.de](http://www.lernbauernhof-rhein-main.de)



## REITSTALL PETITH

**Angebot:** Alpaka und Eseltrekking, Reitschule für Kinder und Ferienspiele, Ponyreiten und Kindergeburtstage. Pferdeboxen mit Koppel am Stall, Paddocks und Reitplatz. Täglich Reitstunden für Kinder und Jugendliche. Geeignet auch für Anfänger. Vermietung eines Streichelzoos. Planwagenfahrten bis 20 Personen und Kutschfahrten mit und ohne Verpflegung. Streichelbereich mit Schafen und Ziegen.

## **Familie Petith**

Ahlweg 100  
61352 Bad Homburg vor der Höhe  
Telefon (01 72) 6 59 63 39  
[info@reitstall-petith.de](mailto:info@reitstall-petith.de)  
[www.reitstall-petith.de](http://www.reitstall-petith.de)



## RENDLERHOF – FERIENHOF

**Angebot:** Behaglich wohnen in der malerischen Atmosphäre eines familiengeführten Hofguts. Ferienwohnung teilweise mit großem überdachtem Balkon und Apartments mit direktem Zugang vom begrünten Innenhof, mit ruhigen Sitzecken unter Laubbäumen. Ihren PKW können Sie bequem auf dem Hofgelände parken. ÖPNV, Bäcker und Nahversorger sowie Kureinrichtungen sind fußläufig zu erreichen. Unsere Preise sind Mietdauerabhängig. Bei längerem Aufenthalt ist eine Reduzierung des Mietpreises möglich. Sonderkonditionen für Langzeitmieter.

## **Maritta Rumpf**

Ober-Eschbacher-Straße 11  
61352 Bad Homburg vor der Höhe  
Telefon (0 61 72) 45 63 01  
Mobil (01 76) 80 54 67 38  
[rendeler@gmx.net](mailto:rendeler@gmx.net)



## IMKEREI/HOBBYIMKEREI GLÜCKSBIENE

**Angebot:** Die Imkerei "Glücksbiene" existiert seit 2018. Seit dieser Zeit gibt es wieder Honigbienen im Stadtteil Ober-Erlenbach "In den Kräutergärten". Die Bienen werden in klassischen Holzbeuten gehalten und es werden regelmäßig Ableger für die Aufzucht neuer Bienenstöcke gebildet. Für Nachwuchs und Nachschub ist also gesorgt. 15 Bienenvölker an mehreren Standorten in Streuobstwiesen und "In den Kräutergärten" rund um Obererlenbach.

## **Lothar Völler**

Magnolienweg 11  
61352 Bad Homburg vor der Höhe  
Telefon (0 61 72) 6 67 92 95  
Mobil ((01 71) 1 21 72 35  
[lothar.voeller@freenet.de](mailto:lothar.voeller@freenet.de)  
[www.ober-erlenbach.honigfahrrad.de](http://www.ober-erlenbach.honigfahrrad.de)

**Honigfahrrad**

Honig frei Haus

+ regional  
+ ökologisch  
+ direkt

[www.honigfahrrad.de/ober-erlenbach-ober-erlenbach/honigfahrrad.de](http://www.honigfahrrad.de/ober-erlenbach-ober-erlenbach/honigfahrrad.de)  
Magnolienweg 11, 61352 Bad Homburg  
0171 - 121 72 35



## WILD VON OTTO – BAD HOMBURGS WILDLÄDCHEN

**Angebot:** Natürlich. Nachhaltig. Regional. Im Herzen Bad Homburgs wurden schon vor über 100 Jahren regionale Produkte hergestellt und direkt verkauft. An dieser Familientradition knüpft die Bad Homburgerin Antonia Otto an. Am traditionellen Standort in der Höhestraße 26 verkauft sie im „**WILDLÄDCHEN**“ selbst erlegtes Wildfleisch aus heimischen Wäldern und daraus veredelte Produkte, wie Wildschweinbratwürste, Rotwild-Burger, Schinken und vieles mehr. Ergänzt wird das liebevoll ausgesuchte Sortiment mit nachhaltig erzeugten Spezialitäten aus der Region.

**Öffnungszeiten:** Freitag 16.00 – 18.00 Uhr, Samstag 10.00 – 13.00 Uhr



**Marie Antonia Otto**

Höhestraße 26

61348 Bad Homburg vor der Höhe

[www.wildvonotto.de](http://www.wildvonotto.de)



## BAD SODEN AM TAUNUS

### IMMENHOF

**Angebot:** Hofladen. Straußwirtschaft in denkmalgeschützter Hofreite. Familien-, Vereins- und Firmenfeiern ganzjährig nach Absprache in der restaurierten Scheune, im Stall oder unter freiem Himmel, aber auch im Grünen unter Apfelbäumen an der Immenhof-Feldscheune möglich. Auch für Tagungen und Seminare buchbar. Apfellese und Schaukeltern für Kindergartengruppen und Schulklassen nach Anmeldung.

**Öffnungszeiten:** Freitag 16.00 - 18.00 Uhr, Samstag 10.00 - 12.00 Uhr.  
Ganzjährig.



**Apfelwein-Manufaktur Familie Henrich**

Borngasse 8a

65812 Bad Soden am Taunus

Telefon (0 61 96) 52 88 62

[info@immenhof-neuenhain.de](mailto:info@immenhof-neuenhain.de)

[www.immenhof-neuenhain.de](http://www.immenhof-neuenhain.de)



### BIOLAND HOF PFEIFER

**Angebot:** Hofladen. Breites Sortiment an regionalen und saisonalen Produkten. Frische Eier vom Hühnermobil. Hofführungen zu ökologischem Landbau.

**Öffnungszeiten:** Dienstag 7.30 – 9.15 Uhr und 18.00 - 19.00 Uhr. Donnerstag, 7.30 – 12.00 Uhr und 18.00 bis 19.00 Uhr, Samstag 7.30 – 12.00 Uhr.



**Familie Pfeifer**

Kirchstraße 15

65812 Bad Soden am Taunus

Telefon (0 61 74) 75 87

[info@bioland-hof-pfeifer.de](mailto:info@bioland-hof-pfeifer.de)

[www.bioland-hof-pfeifer.de](http://www.bioland-hof-pfeifer.de)

## OBSTGUT STAMM - WACHOLDERHOF

**Angebot:** Hofladen und Hof-Café. 20 verschiedene Apfelsorten. Viele hochwertige Produkte von Erzeugern aus der Region. Hof-Café mit Blick über die Apfelplantage des Obstgutes und die Frankfurter Skyline. Großer Kinderspielbereich. Das Obstgut Stamm verfügt über 4 Ferienwohnungen.

**Öffnungszeiten Hofladen & Panorama Café:** Donnerstag - Freitag 10.00 - 12.00 und 14.00 - 18.00 Uhr, Samstag, Sonn- und Feiertage 12.00 - 17.00 Uhr. Außer Montag, Dienstag und Mittwoch, sofern diese Feiertage sind.

### Familie Andreas Stamm

Wachholderhof 1  
65812 Bad Soden am Taunus  
Telefon (0 61 96) 9 98 98 14  
obstgut.stamm@wachholderhof.net  
www.obstgut-stamm.de



## DIETZENBACH

### HOF AKITA GBR

**Angebot:** Reitschule und Pferdepensionsbetrieb mit Reitunterricht. Therapeutisches Reiten und pädagogische Angebote für Kindergärten, Schulen und andere Gruppen auf Anfrage. Seminare und Führungskräfte-Training. Kindergeburtstage auf Anfrage.

### Familie Uschi, Karina und Gerhard Baist

In der Löcherwiese 1  
63128 Dietzenbach  
Telefon (01 52) 29 58 78 68  
hof.akita@t-online.de  
www.akita-reiten.de

### LINDENHOF

**Angebot:** Spargel von Ende April bis zum Ende der Spargelzeit.

**Öffnungszeiten:** Montag - Samstag 9.00 - 18.30 Uhr, Sonntag und Feiertag 9.00 – 14.00 Uhr.

### Familien Georg-Heinrich und Karl-Heinz Kunz

Alter-Oberröder Weg 1  
63128 Dietzenbach  
Telefon (0 60 74) 2 35 64  
Charly.kah77@gmail.com



### DIETZENBACHER MÄRKTSCHEN

**Angebot:** Hofladen. Leckerer direkt vom Hof und aus regionaler Erzeugung. Saisonale Angebote.



**Öffnungszeiten:** Freitag 9.00 - 18.30 Uhr, Samstag 9.00 - 13.30 Uhr.

**Familie Eckert**

Schmidtstraße 2  
63128 Dietzenbach  
Telefon: (01 72) 6 60 89 65



**CHRISTINENHOF**

**Angebot:** Pension und Reitstall. Die Geschichte des Christinenhofs beginnt mit der Nutzung als Bauernhof und die Bewirtschaftung der anliegenden Felder. Diesen ehemaligen Bauernhof baute die Familie Gerhardt bereits 1982 eigens zu der heutigen Frühstückspension um. Mittlerweile bietet der Christinenhof 30 Zimmer vor den Toren Frankfurts für Gäste von nah und fern an. Die ruhige, aber dennoch gut angebundene Lage, lädt dabei zur Entspannung und einer kleinen Auszeit ein.

**Familie Gerhardt**

Fischäcker 2  
63303 Dreieich  
Telefon (0 61 03) 9 80 50  
hotel@christinenhof.com  
www.christinenhof.com



**DREIEICHHOF**

**Angebot:** Auf dem 1960 erbauten Hof werden seit 30 Jahren Pensionspferde gehalten. Der Familienbetrieb hat sich zu einer sehr gepflegten Reitanlage entwickelt, die in angenehmer familiärer Atmosphäre allen Bedürfnissen von Pferden und Reitern gerecht wird. Der Dreieichhof liegt nur einige hundert Meter vom Ortsrand Dreieichenhain entfernt und ist umgeben von Wiesen, Weiden und Feldern. Er ist ein FN-geprüfter Pensionspferdebetrieb.

**Familie Reiner Beck**

Fischäcker 1  
63303 Dreieich  
Telefon (0 61 03) 98 13 37  
mail@dreieichhof.de  
www.dreieichhof.de



**FIVE SHEEP**

**Angebot:** Schurwolle speichert die natürliche Körperwärme, wirkt durch die Faserstruktur thermisch. Das Kissen kann nicht zu heiß oder zu kalt sein. Frau Ruppertsberg verarbeitet naturbelassene, schonend gewaschene Schurwolle aus eigenem Betrieb und Hobbybetrieben aus der Region. Das Produktangebot finden Sie ebenfalls auf der Internetseite von Five Sheep.

**Öffnungszeiten:** Samstag 10.00 – 12.30 Uhr.

### **Five Sheep**

Seegewann 4  
63303 Dreieich  
Telefon (0 61 03) 37 00 27  
info@fivesheep.de  
www.five-sheep.de



## HOFLADEN ALFRED KÖPPEN

**Angebot:** Hofladen. Hausmacher Wurst, Schweinefleisch, Rindfleisch, Putenfleisch und Wurst, Hähnchen und Suppenhühner, Eier und Eierlikör. Planwagen- und Hochzeitsfahrten.

**Öffnungszeiten:** Dienstag – Freitag 10.00 - 13.00, Mittwoch bis Freitag 15.00 – 18.30 Uhr, Dienstagnachmittag geschlossen.

### **Alfred Köppen**

Bahnhofstraße 24  
63303 Dreieich  
Telefon (0 60 74) 54 51  
alfred.koepfen@arcor.de  
www.hofladenkoepfen.de



## HOFLADEN UND HOF-CAFÉ FAMILIE LENHARDT

**Angebot:** Hofladen. Selbstgemachtes Bauernhof-Eis und selbst gebackene Kuchen, Milch und Joghurt von den hofeigenen Kühen. Feste und Kindergeburtstage auf dem Hof sind möglich. Ponyreiten sowie Spielplatz. Milch vom Milchautomaten täglich von 7.00 – 19.00 Uhr.

**Öffnungszeiten:** Dienstag - Samstag 15.00 - 18.30 Uhr, Sonn- und Feiertag 14.00 - 18.30 Uhr.

### **Sylvia und Jörg Lenhardt**

Am Kirchborn 10  
63303 Dreieich  
Telefon (0 61 03) 80 24 17  
joerglenhardt@aol.com  
www.lenhardtshofladen-eis.de

## LEHR- UND KRÄUTERGARTEN DREIEICH E.V.

**Angebot:** Der Anblick von üppigem Grün und bunten Blüten, der Duft von heilsamen Kräutern, das Erlebnis einer Oase mitten in der Stadt. Führungen für Kindergärten, Schulklassen, Seniorengruppen, Vereine und Firmen. Anmeldung unter: kraeuter-garten-dreieich@t-online.de.

### **Klaus Rehwald**

In den Baierhansenviesen  
63303 Dreieich  
Telefon (01 72) 6 70 75 78  
kraeuter-garten-dreieich@t-online.de  
www.kraeutergarten-dreieich.de

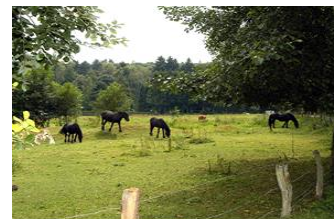


## PFERDEPENSION JOST

**Angebot:** Pferdepension mit artgerechter Pferdehaltung, Pensionspferdehaltung. Offen-Stallplätze. Große befestigte Ganzjahrespaddocks, Sommerweide. Reitplatz und Round-Pen mit Beleuchtung. Verkauf von Heu, Stroh und Getreide für Pferde und andere Tiere auf Anfrage. Führungen und lebendiges Klassenzimmer (auch für Kindergärten) nach Absprache zum Thema: Alles rund ums Pferd.

### **Friedhelm Jost und Angela Baumann-Jost**

Messeler Straße 53 A  
63303 Dreieich  
Telefon (01 79) 1 06 87 66



## SEHRING'S LANDLÄDCHEN

**Angebot:** Hofladen. Wurstwaren aus eigener Erzeugung und Schlachtung.

**Öffnungszeiten:** Dienstag, Donnerstag und Freitag 8.00 – 13.00 Uhr und 17.00 bis 18.00 Uhr.  
Mittwoch 8.00 bis 13.00 Uhr, Samstag 8.00 bis 12.30 Uhr.

### **Familie Sehring**

Höllgartenstrasse 31  
63303 Dreieich  
Telefon (0 61 03) 8 68 75  
info@sehrings-landlaedchen.de  
www.sehrings-landlaedchen.de



**EGELSBACH**

## BIRKENHOF

**Angebot:** Als Bioland-Mitglied baut der Birkenhof saisonales Obst und Gemüse in Bioqualität an. Dieses so wie die Eier aus dem Hühnermobil bekommt man täglich frisch an dem Selbstbedienungsautomaten vor dem Hoftor, sowie 1x wöchentlich im erweiterten Selbstbedienungshofladen.

**Öffnungszeiten:** 24h Selbstbedienung am Birkomat vor dem Hoftor.

### **Arno und Ingrid Eckert**

Büchenhöfe 16  
63329 Egelsbach  
Telefon (0 61 03) 4 56 12  
mail@birkenhof-egelsbach.de  
www.birkenhof-egelsbach.de



## LERNORT BIRKENHOF E.V.

**Angebot:** Angebot: Den Bauernhof zum Erleben gibt es in den zahlreichen Angeboten des LernOrt Birkenhof e.V. zum Beispiel als Schulbauernhof, Hofführung "Mal reinschnuppern" für private Besucher und Kita besuchen.

**📞 Dorothee Forster und Annika Eckert**

Büchenhöfe 16  
63329 Egelsbach  
Telefon (01 63) 2 66 45 25  
info@lernort-birkenhof.de  
www.lernort-birkenhof.de



**BIOHOF-IMKEREI GREFF**

**Angebot:** Bienenprodukte aus eigener Produktion. Verschiedene Honigsorten und Blütenpollen, Met, Wachskerzen. Vorträge, Lehrgänge, Führungen von Kindergärten und Schulklassen.

**Öffnungszeiten:** Direktverkauf nach telefonischer Anmeldung.

**📞 Günter Greff**

Westendstraße 23  
63329 Egelsbach  
Telefon (01 75) 3 36 47 90  
bienenhof-greff@t-online.de

**OBSTBRENNEREI WERNER**

**Angebot:** Die Obstbrennerei brennt das eigene Obst der Kunden und Kundinnen von Kleinmengen bis zu 150 Liter pro Abtrieb. Gebrannt und verkauft werden auch Obstbrände und Liköre sowie zwei Gin Sorten. Herr Werner ist Hessens Edelbrandsommelier.

**Öffnungszeiten:** nach telefonischer Vereinbarung.

**📞 Alexander Werner**

Hans-Fleissner-Straße 67  
63329 Egelsbach  
Telefon (01 51) 18 46 85 43  
info@obstbrennerei-werner.de  
www.obstbrennerei-werner.de



**FAHRTEAM CHRISTOPH – PFERDEBETRIEB FN**

**Angebot:** Anerkannter Pferdebetrieb FN sowie Fahrschule FN\*\*. Kutschfahrten zu verschiedenen Anlässen z. B. wie Kinder-Geburtstage, Hochzeiten und vielem mehr. Kindergeburtstagsfeiern auf dem Pferdebetrieb mit Ponyreiten und Kutschfahrten. Interessierte können das Kutschfahren erlernen. Preise und weitere Angebote auf der Homepage.

**Öffnungszeiten:** nach Absprache.

**📞 Claudia Christoph**

Hauptstraße 5  
65760 Eschborn  
Telefon (0 61 96) 4 52 11 ab 19.00 Uhr  
www.fahrteam-christoph.de

## ROTH'S BAUERNLADEN

**Angebot:** Hofladen. Gemüse und Obst der Saison sowie Wurst aus eigener Herstellung und vieles mehr. Saisonbedingt: Wild, Lamm und Kalb.

**Öffnungszeiten:** Montag, Dienstag, Donnerstag und Freitag 9.30 – 12.30 und 15.00 – 18.00 Uhr, Samstag 9.00 – 13.00 Uhr.

### Familie Roth

Unterortstraße 20  
65760 Eschborn  
Telefon (0 61 96) 4 49 48  
Mobil (01 70) 3 50 61 18  
info@bauernladen-roth.de  
www.bauernladen-roth.de



## FLÖRSHEIM AM MAIN

## AUSSIEDLERHOF RUPPERT

**Angebot:** Auf und um den Hof finden Sie grasende Coburger Fuchsschafe, Burenziegen, Hühner, Pfauen, Ponys und einige Bullen. Eigene Herstellung von Kissen, Ober- und Unterbetten mit 100 % Schafswollfüllung. Rohwolle gewaschen zum Spinnen und Filzen, ungewaschen und pelletiert als Langzeitdünger und Wasserspeicher im Beet oder Balkonkasten. Neben pflanzlich gegerbten Lamm-, Schafs-, Rind -und Bullenfellen von eigenen Tieren aus der Region können Sie hier auch Brennholz für Ihren Kamin oder Ofen sowie Heu und Stroh erwerben. Planwagenfahrten auf Anfrage.

### Jeanette Klein

Am Riethschleifweg 1  
65439 Flörsheim am Main  
Telefon (01 71) 6 10 61 30 und (01 72) 9 90 77 40  
aussiedlerhof.ruppert@outlook.de



## GUTSAUSSCHANK ADLER

**Angebot:** Gutsausschank. Familienfeiern. Eine Weinstube auf historischem Boden. An der Stelle stand bereits im letzten Jahrhundert das Gasthaus Adler. Das alte Zollhaus, das Kelterhaus und Teile des damaligen Gasthauses haben bei Allendorffers ihre Wiederverwendung gefunden.

**Öffnungszeiten:** Oktober - März und Mai - August von Mittwoch - Samstag ab 17.00 Uhr, Sonntag ab 16.00 Uhr.

### Familie Allendorff

Taunusstraße 2  
65439 Flörsheim am Main  
Telefon (0 61 45) 5 31 76  
gutsausschank-adler@web.de  
www.gutsausschank-adler.de

## WEINGUT JOACHIM FLICK

**Angebot:** Hofladen. Räumlichkeiten für Veranstaltungen und Tagungen wie die "Alte Scheune" im Weingut. Die "Alte Sektkellerei" am Falkenberg gehört ebenso dazu und ist ein liebevoll renoviertes, denkmalgeschütztes Gebäude für Veranstaltungen aller Art. Musterobstwiese.

**Öffnungszeiten:** Montag - Freitag 15.00 - 19.00 Uhr, Samstag 10.00 - 14.00 Uhr.

### Familie Flick

Straßenmühle  
65439 Flörsheim am Main  
Telefon (0 61 45) 76 86  
info@flick-wein.de  
www.flick-wein.de



## HOFLADEN MICHAEL MITTER

**Angebot:** Hofladen. Obst und Gemüse aus eigenem Anbau. Regionale Spezialitäten.

**Öffnungszeiten:** September, Oktober, November Dienstag und Donnerstag, 09:00 - 12:00 Uhr und 15:00 - 18:00 Uhr, Samstag 09:00 - 12:00 Uhr.

### Michael Mitter

Wickerer Straße 71  
65439 Flörsheim am Main  
Telefon (0 61 45) 5 30 63 91  
m.mitter@t-online.de und  
www.agrar-mitter.de



## OBSTHOF SCHERER

**Angebot:** Hofladen. Direktvermarktung, Landwirtschaft und Obstbau. 15 verschiedene Apfel-Sorten.

**Öffnungszeiten:** Freitag 9.00 - 19.00 Uhr von August bis April.

### Martin Scherer

Schillerstraße  
65439 Flörsheim am Main  
Telefon (0 61 45) 3 32 36 (auch Fax)

## WEINGUT UND GUTSAUSSCHANK SCHNABEL

**Angebot:** Gutsausschank. Wein und Traubensaft aus eigenem Anbau.

**Öffnungszeiten:** 4. Januar bis 30. März/3. Mai bis 3. Juli/22. Juli bis 27. August/11. Oktober bis 17. Dezember.

### Frank und Yvonne Schnabel

Kirschgartenstraße 16  
65439 Flörsheim am Main  
Telefon (0 61 45) 43 04  
www.schnabel-wicker.de

## TOMS FARM

**Angebot:** Zweck des Vereins ist die Förderung des Tierschutzes, Naturschutzes und Umweltschutzes. Einfach einen Gang runterschalten, die Natur und den Kontakt mit Eseln genießen. Hier eine kleine Auswahl der Aktivitäten von Toms Farm: Eseltrekking, Geburtstage, Firmenevents, oder einfach nur eine kurze Auszeit vom stressigen Alltag nehmen und mit Eseln kuscheln. Weitere Infos erhalten Sie auf der Homepage [www.toms-farm.de](http://www.toms-farm.de)

**Öffnungszeiten:** nach Absprache.

### **Thomas Baumann**

Kirchstraße 1  
65439 Flörsheim am Main  
Telefon (01 70) 9 62 11 84  
[ffmwiemainz@gmx.de](mailto:ffmwiemainz@gmx.de)  
[www.toms-farm.de](http://www.toms-farm.de)



## OBERMÜHLE

**Angebot:** Die denkmalgeschützte Obermühle gehört zu einer der wenigen Mühlen, die am Wickerbach noch stehen. Die ehemalige Getreidemühle aus dem 15. Jahrhundert mahlte noch bis in die 70er Jahre das Mehl mit Hilfe eines Wasserrades. Eine Ferienwohnung liegt direkt an der Regionalparkroute mitten im Grüngürtel des Rhein-Main-Gebietes. Kartoffelverkauf (Herbst bis Frühjahr) sowie Kleintierfuttermittelverkauf ab 25 kg.

**Öffnungszeiten:** nach Absprache.

### **Peter Traiser**

Obermühle  
65439 Flörsheim am Main  
Telefon (0 61 45) 76 67  
[p.traiser@t-online.de](mailto:p.traiser@t-online.de)  
[www.obermuehle-traiser.de](http://www.obermuehle-traiser.de)



## WEINGUT VENINO

**Angebot:** Gutsschänke. Weine direkt vom Winzer telefonisch oder nach Absprache, Weinproben und/oder Führungen durch die Weinberge ebenfalls nach Vereinbarung. Eine gemütliche Gutsschänke mit Wintergarten lädt ein die edlen Weine des Weingutes zu genießen.

**Öffnungszeiten:** Gänztjährig. Montag - Samstag ab 16.00 Uhr,  
Sonntag ab 15.00 Uhr.

### **Hans Jörg Venino**

Kirschgartenstraße 22  
65439 Flörsheim am Main  
Telefon (0 61 45) 12 77  
[info@weingut-hans-joerg-venino.de](mailto:info@weingut-hans-joerg-venino.de)  
[www.weingut-venino.de](http://www.weingut-venino.de)



## WEINGUT WEIDENMÜHLE

**Angebot:** Hofladen. Feste feiern in der gemütlichen Scheune (Hochzeiten, Geburtstage, Betriebs- oder Weihnachtsfeiern). Hoffeste mit Tanz unter freiem Himmel oder in der Scheune. Ein Paradies für Kinder mit riesengroßer Spielwiese.

**Öffnungszeiten:** Samstag von 10.00 - 15.00 Uhr  
oder nach telefonischer Vereinbarung.

### **Stefan Allendorff**

Weidenmühle 1  
65439 Flörsheim am Main  
Telefon (0 61 45) 81 73  
anfrage@weidenmuehle.de  
www.weingut-weidenmuehle.de



## NATURSCHUTZHAUS WEILBACHER KIESGRUBEN

**Angebot:** Das Naturschutzhaus bietet Aktionstage, Lern- und Erlebnisangebote für Familien, Kinder und Erwachsene. Das Angebot reicht von Teichexkursionen, Kreativwerkstätten, Imkerkursen bis hin zu Gartenveranstaltungen.

**Öffnungszeiten:** Montag bis Donnerstag 9.00 bis 16.30 Uhr, Freitag: 9.00 bis 13.00 Uhr

### **Zentrale**

Frankfurter Straße 74  
65439 Flörsheim am Main  
Telefon (0 61 45) 9 36 36 10  
www.naturschutzhaus-mtk.de

## WIESENMÜHLE – GASTHOF UND WEINBAU

**Angebot:** Gasthof. Weine, Sekt, Seccos aus eigenem Anbau. Selbst gekelterter Apfelwein und Most.

**Öffnungszeiten:** Montag Ruhetag. Dienstag - Sonntag 12.00 - 23.00 Uhr.

### **Gasthof Wiesenmühle**

Wiesenmühle 1  
65439 Flörsheim am Main  
Telefon (0 61 45) 5 47 951 2  
www.gasthof-wiesenmuehle.de



## JOHANNESHOF

**Angebot:** Pensionsstall und Reitschule. Der Johanneshof ist ein alt eingesessener Reitstall in Flörsheim-Wicker. Zentral gelegen und gut zu erreichen von der A66 oder der 671.

**Öffnungszeiten:** Montag – Samstag 8.00 – 21.30 Uhr und Sonntag 8.00 – 20.00 Uhr.

### **Johanneshof Wicker**

Steinmühlenweg 1  
65439 Flörsheim am Main  
Reitsport-johanneshof@gmx.de und www.reitsport-johanneshof.com





## FRANFURT AM MAIN

### BAUER ILLIG

**Angebot:** Täglich frische Eier aus dem Hühnermobil. Regionales Obst und Gemüse aus eigener Erzeugung.

**Öffnungszeiten:** Verkauf an 7 Tagen in der Woche rund um die Uhr am Selbstbedienungs-Automaten im Hof.

#### Familie Illig

Berkersheimer Obergasse 7  
60435 Frankfurt am Main  
huehnermobil-frankfurt@arcor.de



### BAUERNHOF SEIBOLDT

**Angebot:** Hofladen. Der Hof der Familie Seiboldt ist ein traditioneller Bauernhof im Ortskern von Nieder-Eschbach und bietet in einem kleinen Hofladen regionale Produkte an. Nähere Informationen finden Sie auf [Landpartie.de](http://Landpartie.de)

**Öffnungszeiten:** Donnerstag 15.00 – 18.00 Uhr, Freitag 9.00 – 13.00 Uhr und 15.00 – 18.00 Uhr, Samstag 9.00 – 14.00 Uhr.

#### Familie Seiboldt

Alt-Niedereschbach 1  
60437 Frankfurt am Main  
Telefon (0 69) 5 07 38 54  
bauernhofseiboldt@web.de



### BEST FARM

**Angebot:** Bio-Dinkel-, Emmer- und Einkorn Mehle. Mitglied bei LANDMARKT. Verkauf von Bio-Lammfleisch (Mindestbestellung ½ Lamm).

**Öffnungszeiten:** Samstag 9.00 – 13.00 Uhr.

#### Dieter und Leif Christian

Weizengasse 3  
65929 Frankfurt am Main  
Telefon (0 69) 30 85 45 75  
info@best-farm.de  
www.best-farm.de



### DIE KOOPERATIVE EG

**Angebot:** Mitmachaktionen wie Streuobstwiesenpflanzung, Mitgärtnern, Ernte-Tanz-Fest, Pflanzfest, Mitimkern, Sauerkraut Herstellung, Kooperative-Forum, Schnittkurse, Private Feste, eigens organisierte Veranstaltungen und Projekte der Mitglieder. Der Raum der Kooperative ist für Mitglieder immer offen und frei gestaltbar. Hühnermobil sowie selbst gärtnern.

## **Silas Müller / Katharina Petzke**

Im Bärengarten 5  
60599 Frankfurt am Main  
Telefon (0 69) 96 86 62 29  
info@diekooperative.de  
www.diekooperative.de



## **FAMILIENGÄRNTEREI JUNG**

**Angebot:** Eine besondere Vielfalt an ausgefallenen Tomatensorten gibt es im Sommer auf dem Wochenmarkt in Offenbach. Die Fleisch- und Wurstspezialitäten stammen aus artgerechter Tierhaltung.

## **Familie Jung**

Bethmann-Hollweg-Straße 8  
60599 Frankfurt am Main  
Telefon (0 69) 65 33 55  
reinerheidijung@gmx.de

## **GÄRTNEREI RAPPELT**

**Angebot:** Gemüse aus eigenem Anbau und ohne Chemie. Im Herbst gibt es 15 Apfelsorten. Immer frisch sind die Salatmischungen, die Frankfurter Grüne Soße und der Kochkäse. 50 Sorten Marmelade mit wenig Zucker, eingekochtes Obst und Gemüse im Weckglas, Suppen und Soßen sowie süße und herzhaft Chutneys runden das Angebot ab.

**Öffnungszeiten:** Montag, Donnerstag, Freitag 7.30 - 12.30 und 15.00 - 18.30 Uhr, Dienstag und Mittwoch 7.30 - 12.30 Uhr, Samstag 7.30 - 13.00 Uhr.

## **Familie Rappelt**

Am Sandberg 78  
60599 Frankfurt am Main  
Telefon (0 69) 68 45 14  
www.gaertner-erei-rappelt.de

## **GÄRTNEREI SCHECKER**

**Angebot:** Gärtnerei. Hausgemachte Suppen. Grieee Sooooooss & Co. dem Frankfurter Wochenmarkt auf der Konstabler Wache am Donnerstag und Samstag und auf [www.landpartie.de](http://www.landpartie.de). Anmietung von Räumen für Veranstaltungen auf Anfrage.

## **Familie Schecker**

Im Teller 23  
60599 Frankfurt am Main  
Telefon (0 69) 65 50 50  
www.schecker.com  
info@schecker.com



## **HOF AM GISISBERG**

**Angebot:** Milch direkt ab Hof. Verkauf von saisonalem Gemüse.

**Öffnungszeiten:** Montag - Sonntag 17.00 - 19.00 Uhr.

## Familie Vetter

Am Gisisberg 1  
60388 Frankfurt am Main  
Telefon ( 0 61 09) 21 66 6  
vetersigrid@aol.com

## HOF SCHAAK

**Angebot:** Kartoffeln, Pensionspferdehaltung. Kleine Heu- und Stroh-HD-Ballen. Die Ballen sind 46 x 48 x 100 cm groß.

## Steffen Schaak

Berkersheimer Obergasse 6  
60435 Frankfurt am Main  
Telefon (0 69) 26 09 73 33  
lw-schaak@web.de



## PFERDEPENSIONSTALL LEMP

**Angebot:** Der Stall mit insgesamt 20 Boxen liegt in Berkersheim, dem kleinsten Stadtteil von Frankfurt. Berkersheim ist ca. 15 Autominuten von der City entfernt und ideal mit den öffentlichen Verkehrsmitteln zu erreichen (U-Bahn Linie 5 und S-Bahn Linie 6).

## Willi Lemp

Berkersheimer Obergasse 5  
60435 Frankfurt am Main  
Telefon (0 69) 5 48 36 44  
kontakt@pferdepensionsstall-frankfurt.de  
www.pferdepensionstall-frankfurt.de



## TRADITIONSHOF STAPPERT

**Angebot:** Hofverkauf. Ganzjährig eine vielfältige Auswahl von Kartoffeln. Telefonische Vorbestellung möglich. Während der Sommer- und Herbstmonate erhalten Sie außerdem frische Freilandtomaten, regionales Obst sowie frischen Apfelsaft und Kürbisse.

**Öffnungszeiten:** Samstag von 8.30 - 14.00 Uhr.

## Familie Stappert

Alt-Sindlingen 20  
65931 Frankfurt am Main  
Telefon (01 74) 9 10 07 29 und (0 69) 37 50 33  
patrick.stappert@gmx.de



## REITER- UND LERNBAUERNHOF PONYZWERGE SINDLINGEN E.V.

**Angebot:** Ein Erlebnishof der besonderen Art. Motto des Hofes ist Natur und Tiere zum Anfassen, Erleben und Erfahren. Verschiedene Projektangebote für Kinder von 4 bis 12 Jahren. Hoferlebnistage, gemeinsame Tierversorgung auf dem Kinderbauernhof, Ponyerlebnistage, Ferienprojekte.

## **Kontakt**

Vereinsanschrift: Okrifteler Straße  
Buchengasse 3a  
65719 Hofheim  
Telefon (01 73) 9 11 66 11  
www.ponyzwerge-sindlingen.de



## SINDLINGER GLÜCKSWIESE

**Angebot:** Heu- und Strohverkauf, Reitunterricht und Ausritte. Hofführungen, Projekttag und Projektwoche zu Getreide- und Obstanbau. Verarbeitung von Wolle, Lebens- und Gnadenhof. Tiere hautnah erleben. Kindergeburtstage. In den hessischen Ferien sind Reiterferien.

## **Isabell Müller-Germann**

Postanschrift: Kirschenallee 25  
65451 Kelsterbach  
Glückswiese: Okrifteler Straße  
65931 Frankfurt – Sindlingen  
Telefon (01 76) 80 26 30 98  
Sindlinger.glueckswiese@gmail.com  
www.sindlinger-glueckswiese.de



## LANDWIRTSCHAFTLICHER INFORMATIONSPFAD IN FRANKFURT ZEILSHEIM

**Angebot:** Der Landwirtschaftliche Pfad vermittelt mit 6 Infotafeln Wissen darüber, woher unsere Nahrung kommt, wie sie wächst und wann sie geerntet werden kann. Er führt entlang der Bonifatius Route am Stadtteil Ausgang Zeilsheim Blauländchenstraße. Jedes Jahr wird ein neues Feld von den Landwirten Fleck und Börner angelegt. Schautafeln informieren über die Geschichte, den Anbau und die Verarbeitung von Raps.

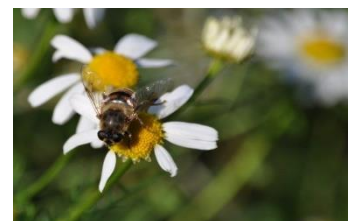
 [info@fleck-ffm.de](mailto:info@fleck-ffm.de)

## BIENENLEHRPFAD FRANKFURT AM MAIN

**Angebot:** Imkerei und Honigverkostung. Führungen im Rahmen des Projektes „Bienenlehrpfad Frankfurt“.

## **Heinz-Werner Hirschhäuser**

Kleingärtnerverein Ginnheimer Wäldchen e.V.  
Schönbornstraße 39  
60431 Frankfurt am Main  
Telefon (0 69) 52 20 66  
heiwe-hi@t-online.de



## HOF KÖTTER – MEINE ERNTE

**Angebot:** Hof Kötter und „meine ernte“ bieten Interessierten in Frankfurt und Umgebung einen eigenen Gemüsegarten an, der selbstständig gepflegt und in dem geerntet und immer wieder nachgesät werden kann. Pacht von Gemüsegärten für die Saison von Anfang Mai bis Ende Oktober.

## **Sven Kötter**

Alt Erlenbach 30  
60437 Frankfurt am Main  
Telefon (0 61 01) 4 11 14  
info@meine-ernte.de und www.meine-ernte.de



## ALBERT KUNNA GARTENBAU

**Angebot:** Hofladen. Eigene Erzeugnisse. Große Auswahl an eigenen Freilandrosen (April – November) und Schnittblumen, Topfpflanzen und Gemüse, alles aus eigener Herstellung. Von November - Dezember Weihnachtssterne in allen Farben und Größen. Adventsausstellung. Samstags - eine Woche vor dem ersten Advent - Führungen zu den Themen Gemüseanbau und Gartenbaubetrieb.

**Öffnungszeiten:** Montag - Freitag 8.00 - 18.00 Uhr, Samstag 8.00 - 14.00 Uhr, Sonntag 10.00 - 12.00 Uhr.

## **Familie Kunna**

Erlenbacher Stadtweg 47  
60437 Frankfurt am Main  
Telefon (0 61 01) 4 23 19  
kunna@t-online.de  
www.kunna.de

## MAINÄPPELHAUS LOHRBERG STREUOBSTZENTRAUM E.V.

**Angebot:** Hofladen, Äppel-Bistro und Naturerlebnis-Garten. Naturkundliche Beratung, Schnittkurse, Streuobstwiesen-Führungen, Keltern, Veranstaltungen, Seminare, Programm für Kinder und Schulklassen. Vermietungen von Räumlichkeiten bis 150 Personen.

**Öffnungszeiten Naturerlebnis-Garten:** November - März, Dienstag - Sonntag 11.00 - 16.00 Uhr. April - Oktober, Dienstag - Sonntag 11.00 – 18.00 Uhr.

**Öffnungszeiten Hofladen:** November - März, Dienstag, Mittwoch und Freitag 11.00 - 15.00 Uhr, Donnerstag 11.00 – 18.00 Uhr, Samstag und Sonntag 11.00 – 16.00 Uhr. April - Oktober, Dienstag - Sonntag 11.00 – 17.00 Uhr.

**Öffnungszeiten Äppel-Bistro:** November - März, Samstag und Sonntag 11.00 – 16.00 Uhr. April - Oktober, Dienstag – Sonntag 11.00 – 18.00 Uhr.

## **Kontakt**

Klingenweg 90  
60389 Frankfurt am Main  
Telefon (0 69) 28 60 61 03  
info@mainaepfelhauslohrberg.de  
www.mainaepfelhauslohrberg.de



## HOFGUT MEHL

**Angebot:** Direktvermarktung: Getreide zum Mahlen.



### **Dr. Matthias Mehl**

Auf der Steinritz 14  
60437 Frankfurt am Main  
Telefon (0 61 01) 54 25 76  
matthias.mehl@mehllkg.de und www.mehllkg.de

## HOFLADEN ERLENHOF

**Angebot:** Hofladen und Bauernschänke. Frisches Obst und Gemüse der Saison. Fleisch und Wurst von hauseigenen Schweinen und Rindern. Getreideprodukte. Fleisch- und Wurstautomat.

**Öffnungszeiten Hofladen:** Montag, Dienstag, Donnerstag 9. 18.30 Uhr, Mittwoch 9.00 – 13.00 Uhr und Samstag 8.00 – 18.00 Uhr.

**Öffnungszeiten Bauernschänke:** April – Juni und September – November.

### **Familie Walther**

Erlenbacher Stadtweg 52  
60389 Frankfurt am Main  
Telefon (0 61 01) 4 10 14  
hofladenerlenhof@t-online.de /  
www.hofladen-erlenhof.de

## OBSTHOF AM STEINBERG

**Angebot:** Hofladen. Ökologischer Obstbau, saisonale und historische Obstsorten. Regionale Bio-Spezialitäten, Apfelweinproben, Lagenwanderungen. Hof- und Feldführungen und Veranstaltungen und Feiern aller Art.

**Öffnungszeiten Hofladen:** Montag - Freitag 11.00 - 18.00 Uhr, Samstag und Sonntag 10.00 - 18.00 Uhr.

**Öffnungszeiten Schoppenwirtschaft:** Im Winter: Samstag 11.00 – 20.00 Uhr, Sonntag 11.00 - 18.00 Uhr. Im Sommer: Donnerstag und Freitag 15.00 - 22.00 Uhr. Samstag, Sonn- und Feiertag 11.00 - 22.00 Uhr.

### **Andreas Schneider**

Am Steinberg 24  
60313 Frankfurt am Main  
Telefon (0 61 01) 4 15 22  
info@obsthof-am-steinberg.de  
www.obsthof-am-steinberg.de



## LANDMETZGEREI QUIRIN

**Angebot:** Wild, Rindfleisch, Schweinefleisch in allen Variationen, verschiedene Wurstsorten.

**Öffnungszeiten:** Donnerstag von 10.00 - 19.00 Uhr,  
Samstag 8.00 – 13.00 Uhr.

### **Familie Quirin**

Korffstrasse 23  
60437 Frankfurt am Main  
Telefon (0 61 01) 4 15 13  
www.metzgerei-quirin.de



## REHA-WERKSTATT NIEDERRAD

**Angebot:** Café und Lernhof mit den Themen Mosterei, Lohnmosterei, Großküche, gesundes Mittagessen mit saisonalen bio-zertifizierten Zutaten. Landschafts- und Streuobstbau. Verkauf von Mosterei Produkten nach telefonischer Voranmeldung.

**Öffnungszeiten Café basaglia:** Montag - Freitag 7.30 – 17.00 Uhr.

### **Kontakt**

Lyoner Straße 1 (Reha-Werkstatt)  
Eschersheimer Landstraße 65 (Café)  
60322 Frankfurt am Main  
Telefon (0 69) 66 54 4  
rwn@frankfurter-verein.de/www.roter-hamm.de  
www.reha-werkstaetten.de



## RIEDHOF GMBH & CO. KG

**Angebot:** Hofladen. Saisonales Obst und Gemüse. Blumen- und Kräuterverkauf. Adventsgestecke.

**01.03. – 31.10. - Öffnungszeiten Hofladen:** Montag - Samstag 8.00 - 18.00 Uhr und Sonntag geschlossen. **Öffnungszeiten Blumenverkauf:** Montag - Samstag, 8.00 bis 18.00. Sonntag geschlossen.

**01.11.-28.02. - Öffnungszeiten Hofladen:** Montag - Samstag 9.00 - 17.00 Uhr und Sonntag geschlossen. **Öffnungszeiten Blumenverkauf:** Montag - Samstag, 9.00 bis 17.00. Sonntag geschlossen.

### **Michael Weiß**

Am Riedsteg 125  
60437 Frankfurt am Main  
Telefon (0 61 01) 5 45 80  
info@riedhof-frankfurt.de  
www.riedhof-frankfurt.de



## SCHELMENHÄUSER HOFGUT

**Angebot:** Spargel und Erdbeeren in der Saison. Diverse Kartoffelsorten das ganze Jahr, Erdbeeren zum Selbstpflücken in Seckbach und Bergen-Enkheim. Im Hofladen steht ein reichhaltiges Angebot von A wie Äpfel bis Z wie Ziegenkäse zur Auswahl bereit. Die Verkaufsautomaten vor dem Hofladen sind rund um die Uhr geöffnet.

**Öffnungszeiten:** Montag - Freitag 9.00 - 19.00 Uhr,  
Samstag 8.00 – 14.00 Uhr während der Saison.

### **Familie Damm**

Schelmehäuserhof 1  
60388 Frankfurt am Main  
Telefon (0 61 09) 2 10 41  
info@schelmenhaeuser.de  
www.schelmenhaeuserhof.de



## GASTHAUS ZUM EINHORN

**Angebot:** Gasthaus. Gutbürgerliche Küche. Salat, Spargel, Gemüse von Albert Kunna, Kartoffeln vom Erlenhof, Backwaren von der Bäckerei Ruppel und Rindfleisch von Schiller Fleisch in Bad Vilbel sowie Fleisch und Wurstwaren der Metzgerei Jens Haase.

**Öffnungszeiten:** Mittwoch, Donnerstag, Freitag, 18.00 – 22.00 Uhr, sonntags und feiertags 17.00 – 22.00 Uhr, Sonntag auch von 11.30 – 14.00 Uhr. Montag, Dienstag und Samstag Ruhetag.

### Willi Kehr

Alt Bonames 2  
60437 Frankfurt am Main  
Telefon (0 69) 50 13 28  
[www.gasthaus-zum-einhorn.de](http://www.gasthaus-zum-einhorn.de)



## ZUM FEUERRÄDCHEN

**Angebot:** Apfelweinwirtschaft. Traditionell hessische Küche. Kreativ, regional & saisonal. Inmitten von Wandgemälden von Frankfurter Malern genießen Sie die traditionelle Frankfurter Küche im Innen- und Außenbereich (wetterabhängig). Das Feuerrädchen schenkt Apfelwein der Kelterei Herberth aus Kronberg aus.

**Öffnungszeiten:** Dienstag, Mittwoch 16.00 – 00.00 Uhr, Donnerstag – Sonntag 12.00 – 00.00 Uhr, Montag geschlossen.

### Zum Feuerrädchen

Textorstraße 24  
60594 Frankfurt am Main  
Telefon (069) 36 60 83 61  
[info@zum-feuerradchen.de](mailto:info@zum-feuerradchen.de)  
[www.zum-feuerraedchen.de](http://www.zum-feuerraedchen.de)



## FRIEDRICHSDORF IM TAUNUS

### HOFGUT HÜTTENMÜHLE

**Angebot:** Pensionsboxen für Pferde, kleine Reithalle, Reitunterricht. Außenplatz, Koppeln. Idyllisches Hofgut im Köppener Tal.

### Familie Uhrig

Gutsweg 2  
61381 Friedrichsdorf im Taunus  
Festnetz (0 61 75) 5 04  
Mobil (01 72) 6 95 90 04  
[team@angelika-uhrig.de](mailto:team@angelika-uhrig.de)  
[www.angelika-uhrig.de](http://www.angelika-uhrig.de)





## BAUERNHOF KITZ

**Angebot:** Hofladen und Hof Café mit Strandkörben. Landwirtschaft und Obst- und Gemüseanbau. Hausgemachte Backwaren, Kuchen, Mittagstisch täglich zum Mitnehmen. Frisches Weihnachtsgelügel und Spezialitäten aus Bio-Anbau.

**Öffnungszeiten:** Montag - Freitag 7.00 - 13.00 und 15.00 - 18.30 Uhr, Mittwoch und Samstag von 7.00 - 13.00 Uhr, Mittwoch- und Samstag-Nachmittag geschlossen.

### Familie Kitz

Alt Seulberg 74  
61381 Friedrichsdorf im Taunus  
Telefon (0 61 72) 7 11 70  
Bauernhofkitz@gmail.com  
www.bauernhof-kitz.de



## REINHARDTSHOF

**Angebot:** Hofladen. Geflügel, Hausmacher Wurst und Fleisch von eigenen Schweinen. Obst- und Kartoffelanbau. Kürbisse aus kontrolliertem Anbau. Für die kleinen Besucher gibt es einen großen Spielplatz. Mitgliedsbetrieb bei LANDMARKT, Geprüfte Qualität Hessen und QS (geprüfte Qualitätssicherung).

**Öffnungszeiten:** Montag – Freitag 9.00 – 13.00 Uhr und 14.30 – 18.00 Uhr, Samstag 9.00 bis 13.00 Uhr.

### Heinz Reinhardt

Ober-Erlenbacher Straße 100  
61381 Friedrichsdorf im Taunus  
Telefon (0 60 07) 22 91  
www.reinhardt-hof.de



## IMKEREI SCHIESSER HONIGHALLE

**Angebot:** Unverpackt-Markt. Honig- und Imkereiprodukte, große Auswahl an Bienenwachskerzen, Honigkosmetik. Außerdem können Sie Honigtee in entspannter Atmosphäre genießen. Die Honighalle bietet das Unverpackt-Konzept an. Veranstaltungen für Gruppen, Kindergeburtstage, Schulklassen mit verschiedenen Angeboten wie Kerzen ziehen und Honigverkostung. Terminvereinbarung auch außerhalb der Öffnungszeiten möglich.

**Öffnungszeiten:** Montag - Samstag 9.00 - 18.00 Uhr.

### Familie Schießler

Köpperner Straße 84  
61381 Friedrichsdorf im Taunus  
Telefon (0 60 86) 13 53  
info@imkerei-schiesser.de  
www.imkerei-schiesser.de





## GLASHÜTTEN (TAUNUS)

### HOF BOMMERSHEIM

**Angebot:** Hofladen. Frisches Weide-Angus-Fleisch und Wurst von der eigenen Rinderherde. 24 Stunden Selbstbedienungshütte, 365 Tage geöffnet. Pensionspferdehaltung im Offen-Stall.

**Öffnungszeiten:** Montag und Samstag 15.00 – 18.00 Uhr,  
Donnerstag und Samstag 9.00 - 12.00 Uhr.



#### Familie Bommersheim

In der Bienig 1  
61479 Glashütten (Taunus)  
Telefon (0 61 74) 6 31 07  
info@hof-bommersheim.de  
www.hof-bommersheim.de



## GRÄVENWIESBACH

### BIOLAND-IMKEREI KRAMERHONIG

**Angebot:** Hofladen. Das wabenförmige Gebäude mit Dach-Begrünung, Bienengarten und die Blühflächen laden zu jeder Jahreszeit Besucher zum Genießen ein. Die Imkerei bietet als „Demonstrationsbetrieb für den ökologischen Landbau“, nach Absprache, Führungen für Gruppen zu den Bienenstöcken an und gewährt Einblicke in die Produktion. Im Hofladen finden Sie die selbst erzeugten Imkereiprodukte in Bioland-Qualität. Selbstbedienungseinkauf „kramer to go“.

**Öffnungszeiten:** Hofladen Mittwoch und Freitag 14.00 - 18.30 Uhr.



#### Familie Andreas Kramer

Oberste Eiche  
61279 Grävenwiesbach  
Telefon: (01 51) 25 14 92 40  
info@kramerhonig.de  
www.kramerhonig.de



### IMKEREI SCHIESSER

**Angebot:** Honig- und Imkereiprodukte, verschiedene Honigsorten, große Auswahl an Bienenwachskerzen, Met, Honigkosmetik. Seit 20 Jahren Erfahrung im Umgang mit Schulklassen. Themenkreis-Schwerpunkte sind Nutztiere, Insekten und Bienen, Wespen, Honigbienen. Kerzenziehen, Bienenlerntheater, Bienenkundliche Wanderungen.

**Öffnungszeiten:** nach telefonischer Vereinbarung.

## Familie Schießler

Am Tunnel 11  
61279 Grävenwiesbach  
Telefon (0 60 86) 13 53  
info@imkerei-schiesser.de  
www.imkerei-schiesser.de



## HAINBURG

### HOF MAINAU

**Angebot:** Hofladen. Verkauf von Eiern und Rindfleisch auf Vorbestellung. Der Hof-Mainau in Hainburg liegt an einem Fahrradweg, der am Mainufer entlangführt. Etwa 170 Rinder sind hier zu Hause. Führungen über den Hof für Kindergärten und Schulklassen nach Vereinbarung.

**Öffnungszeiten:** Dienstag und Freitag von 16.00 – 17.30 Uhr.

## Martin Müller

Landwirtschaftlicher Betrieb  
In den Mainauen 1  
63512 Hainburg  
Telefon (01 72) 5 44 38 08  
mueller.hof\_mainau@aol.com



## HATTERSHEIM AM MAIN

### BAUERNLADEN IM REITERHOF EDDERSHEIM

**Angebot:** Hofladen und Reiterhof. In der Saison frischer Spargel aus eigenem Anbau mit "Spargelschälservice". Ab September Obst- und Gemüse aus eigenem Anbau erhältlich. Zur Advents- und Weihnachtszeit frisch geschlachtete Gänse, Puten, Enten aus Freilandhaltung. Bio-Weihnachtsbäume aus ökologischem Landbau: DIE STUBB, der Veranstaltungsraum im Reiterhof, bietet Platz und Equipment zum Ausrichten von Veranstaltungen. Paddock Boxen, Aktivstall, Reithalle, Longier Halle, Reitplatz, Winterpaddock.

**Öffnungszeiten:** Ganzjährig ab März. Freitag 10.00 – 19.00 Uhr, Samstag 10.00 – 19.00 Uhr. In der Spargelsaison und in der Adventszeit täglich geöffnet. Reiterhof: Täglich von 8.00 – 22.00 Uhr.

## Familie Harth

Flörsheimer Straße 66  
65795 Hattersheim am Main  
Telefon (0 61 45) 3 35 53  
info@reiterhof-harth.de und www.bauernladenimreiterhof.de

### REUTER'S HOF

**Angebot:** Spargel, Erdbeeren, Kartoffeln und Kürbisse aus eigenem Anbau. Verkauf von Kaminholz.

**Öffnungszeiten:** In der Saison Montag - Samstag: 9.00 - 11.00 und 17.00 - 19.00 Uhr, Sonntag 9.00 - 12.00 Uhr oder nach Vereinbarung.

**Tobias und Katja Reuter**

Hopfengarten 33  
65795 Hattersheim am Main  
Telefon: (0 61 45) 3 46 11 87 und  
Mobil (01 77) 6 70 60 45  
katja\_reuter@gmx.de



## HEUSENSTAMM

### HOFGUT PATERSHAUSEN

**Angebot:** Hofladen, Hofmetzgerei und Biergarten. Rind- und Schweinefleisch aus eigener Schlachtung und Verarbeitung. Wurst von eigenen Angus-Rindern. Gartenbewirtung unter altem Baumbestand an Sonn- und Feiertagen bei schönem Wetter ab Anfang April von 11.00 – 19.00 Uhr (bis Oktober).

**Öffnungszeiten Hofladen:** Donnerstag und Freitag 15.00 - 19.00 Uhr (November bis Februar bis 18.00 Uhr), Freitag 15.00 – 19.00 Uhr und Samstag 9.30 - 13.00 Uhr.

**Öffnungszeiten Biergarten:** März bis Oktober bei schönem Wetter, an Samstagen von 14.00 - 19.00 Uhr, Sonntag von 11.00 - 19.00 Uhr.

**Anfahrt:** zwischen Heusenstamm und Dietzenbach-Steinberg (Dietzenbacher Straße; L3001) Beschilderung folgen.

**Familie Ommert**

63150 Heusenstamm  
Telefon (0 61 04) 6 79 63  
info@hofgut-patershausen.de  
www.hofgut-patershausen.de

### RÜCKER'S HOFLADEN

**Angebot:** Hofladen. Obst- und Gemüseanbau. Wurst aus eigener Schlachtung. Alle Erzeugnisse finden Sie außerdem dienstags und donnerstags auf dem Wochenmarkt in Heusenstamm.

**Öffnungszeiten:** Montag, Mittwoch und Freitag von 8:30 Uhr bis 12:00 Uhr und von 14.00 Uhr bis 18:00 Uhr. Donnerstag von 8:30 Uhr bis 12:00 Uhr geöffnet, nachmittags geschlossen. Samstag von 9:00 Uhr bis 12:00 Uhr geöffnet. In den Monaten Dezember und Januar schließt der Hofladen bereits um 17:00 Uhr.

**Familie Rücker**

Hauptstraße 11  
63150 Heusenstamm  
Telefon (0 61 06) 94 23  
www.rueckers-hofladen.de

## MARKUS' HOFLADEN

**Angebot:** Hofladen. Obst- und Gemüseanbau sowie Hühnermobil und Verkaufsautomat. Die Milchprodukte sind aus einem Vorzugsmilchbetrieb. Heu und Stroh sowie diverse Kartoffelsorten.

**Öffnungszeiten:** Montag - Freitag 10.00 - 12.30 und 17.00 - 18.30 Uhr  
(im Winter bis 18.00 Uhr), Samstag 9.00 - 12.30 Uhr.

 **Markus Wöhl**

Patershäuser Straße 6  
63150 Heusenstamm  
Telefon (0 61 04) 77 73 69  
markuswoehl@web.de



## HOCHHEIM AM MAIN

### WEINGUT BAISON

**Angebot:** Weingut. Weine und Sekte aus Hochheim. Hergestellt in traditioneller Flaschengärung.

**Öffnungszeiten:** Montag – Freitag 10.00 - 18.00 Uhr, Samstag 9.00 - 16.00 Uhr.

 **Familie Heinrich Baison**

Delkenheimer Straße 18  
65239 Hochheim am Main  
Telefon (0 61 46) 92 32  
Weingut.baison@t-online.de  
www.weingut-baison.de

### WEINGUT BUNK-HIRSCHMANN

**Angebot:** Straußwirtschaft mit begrüntem Innenhof - im Sommer schön zum Draußen sitzen. Weinproben nach Vereinbarung. Saisonal wechselnde Speisekarte mit regionalen Produkten. Während der Schlemmerwochen im Rheingau täglich geöffnet. Ostern und Pfingsten geschlossen.

**Öffnungszeiten:** Freitag und Montag ab 17.00 Uhr, Samstag Mittagstisch von 11.00 - 15.00 Uhr, abends geschlossen. Sonntag ab 16.00 Uhr.

 **Beate & Peter Bunk-Hirschmann**

Hintergasse 12-14  
65239 Hochheim am Main  
Telefon (0 61 46) 94 55  
mail@weingut-bunk-hirschmann.de  
www.weingut-bunk-hirschmann.de



### WEINGUT DIEFENHARD

**Angebot:** Straußwirtschaft. Weine und Sekt direkt vom Winzer. Weinproben nach telefonischer Vereinbarung. Ein Gastraum kann außerhalb der Öffnungszeiten angemietet werden. Große Sonnenterrasse, wechselndes Wochenmenü. Kinderspielplatz.

**Öffnungszeiten:** Freitag und Samstag 17.00 – 22.00 Uhr, Sonntag 16.00 – 21.00 Uhr und feiertags 12.00 – 21.00 Uhr.

**Uwe Diefenhard**

Wieserruh 1a  
65239 Hochheim am Main  
Telefon (0 61 46) 90 78 78  
info@weingut-diefenhard.de  
www.weingut-diefenhard.de



## DOMDECHANT WERNERSCHE WEINGUT

**Angebot:** Das Domdechant Wernersche Weingut ist seit 1780 im Familienbesitz. Der historische Gutshof liegt unmittelbar an den Weinbergen mit weitem Ausblick bis über Mainz hinaus. Das Weingut verfügt über 14 ha Rebflächen in den Hochheimer Spitzenlagen Domdechane, Kirchenstück und Hölle sind zu 98 % mit Riesling bestockt, ergänzt von Früh- und Spätburgunder. Es gehört zu den ältesten Mitgliedern des Verbands deutscher Prädikatsweingüter VDP. Verkauf nach Probe aus dem breiten Riesling Sortiment vom alltäglichen Guts-Riesling bis in der absoluten Spitze zu den VDP-Großen Gewächsen in der alten Gutsremise oder über den Online-Shop.

**Dr. Franz Michel & Catherina Mauritz**

Rathausstrasse 30  
65239 Hochheim am Main  
Telefon (0 61 46) 83 50 37  
weingut@domdechantwerner.com  
www.domdechantwerner.com



## DOROTHEENHOF

**Angebot:** Gutsausschank und Vinothek.

**Öffnungszeiten:** Montag – Freitag 10.00 - 12.30 Uhr und 14.30 – 18.00 Uhr, Samstag 10.00 – 13.00 Uhr.

**Familie Dienst**

Am Weiher 49  
65239 Hochheim am Main  
Telefon (0 61 46) 37 22  
info@weingut-dienst.de  
www.weingut-dienst.de



## FALKENBERGHOF

**Angebot:** Weingut und Straußwirtschaft. Weinproben für 10 bis 30 Personen.

**Öffnungszeiten:** Freitag und Samstag ab 17.00 Uhr, Sonn- und feiertags ab 12.00 Uhr.

**Holger Falk**

Wieserruh 3  
65239 Hochheim am Main  
Telefon (0 61 46) 9 09 99 34  
www.weingut-falk.de

## WEINGUT HÜCK

**Angebot:** Sekt, Wein und Secco aus eigenem Anbau, Weinproben, Weinbergwanderungen für Gruppen 15 - 50 Personen nach Vereinbarung, Weinprobiertablett. Als besonderes Geschenk ist auch die Pacht eines Rebstockes möglich. Reservierungen ab 6 Personen sowie kleine Wandergruppen (soweit möglich) nimmt das Weingut Hück (außer an Sonntagen) gerne entgegen. Weitere Angebote: Kellerführungen, Weinbergwanderungen mit Probe und Weinlese.

**Öffnungszeiten:** Gutsausschank ganzjährig - täglich ab 15.00 Uhr. Reservierungen möglich (außer Sonntag), Mittwoch und Donnerstag Ruhetag.

### Weingut Hück

Frankfurter Straße 29  
65239 Hochheim am Main  
Telefon (0 61 46) 91 51  
info@weingut-hueck.de  
www.weingut-hueck.de



## GUTSAUSSCHANK UND GÄSTEHAUS KAHL

**Angebot:** Pension und Gutsausschank mit Spezialitäten aus Küche und Weinbergen. Firmenfeiern auf Anfrage.

**Öffnungszeiten:** Mittwoch - Samstag 17:00 bis 22:00 Uhr, Sonntag 11:00 - 22:00 Uhr, Montag und Dienstag Ruhetag. Feiertage nach Aushang. Küche an allen Öffnungstagen bis 21:00 Uhr.

### Helmut Kahl

Hauptstraße 4  
65239 Hochheim am Main  
Telefon (0 61 45) 28 23  
info@gutsausschank-kahl.de  
www.gutsausschank-kahl.de



## GUTSAUSSCHANK LINDENHOF

**Angebot:** Gutsausschank. Weine vom Winzer, Wohlfühl-Wintergarten, saisonale & regionale Produkte. Sonnenterrasse unter Linden.

**Öffnungszeiten:** Von Anfang März bis Ende Mai und von Anfang September bis Ende November jeweils Freitag und Samstag ab 17.00 Uhr und Sonn- und Feiertage ab 16.00 Uhr geöffnet.

### Alfons und Ilona Petry

Massenheimer Landstraße  
65239 Hochheim am Main  
Telefon (0 61 46) 91 55  
info@gutsausschank-lindenhof.de  
www.gutsausschank-lindenhof.de

## GUTSAUSSCHANK PREIS

**Angebot:** Gutsausschank. Große Weinauswahl und gutbürgerliche Küche, idyllischer, begrünter Innenhof, gemütliche Weinstube. Weinproben (bis 70 Personen) im rustikalen Gewölbekeller bei Kerzenschein nach Vereinbarung.

**Öffnungszeiten:** Ganzjährig. Mittwoch - Samstag ab 17.00 Uhr, Sonn- und an Feiertagen ab 12.00 Uhr. Weinverkauf täglich bis 22.00 Uhr.

**🏠 Janine und Thomas Preis**

Rathaustraße 17  
65239 Hochheim am Main  
Telefon (0 61 46) 76 20  
weingut@weingut-preis.de  
www.weingut-preis.de



## WEINGUT REBENHOF

**Angebot:** Das Weingut Rebenhof zeichnet sich besonders durch seine fruchtig-filigranen Rieslinge der Königsklasse und seine samtig-vollmundigen Spätburgunder aus. Faszinierende Terroir Weine die das Abbild ihrer Herkunft widerspiegeln, runden das Angebot ab. Zudem bietet das Weingut abwechslungsreiche Veranstaltungen für jeden Geschmack. Wein-Kultur-Events, Vinothek, Wein und Sekt aus eigener Erzeugung. Lassen Sie sich von dem umfangreichen Angebot faszinieren und besuchen das Weingut Rebenhof. An und auf dem Hof: Nach Vereinbarung werden auch Weinproben angeboten.

**Öffnungszeiten:** Montag – Freitag 9.00 – 13.00 und 14.00 – 18.00 Uhr, Samstag 9.00 – 14.00 Uhr.

**🏠 Weingut Rebenhof – W. Orth**

Inh. Pia Rosenkranz  
Frankfurter Straße 57 – 59  
65239 Hochheim am Main  
Telefon (0 61 46) 98 78 service@weingut-rebenhof.de  
www.weingut-rebenhof.de

## WEINGUT SACK

**Angebot:** Weingut. Weinbautradition seit 1846 mit dem frischen Wind der jungen Tradition. Wein, Winzersekt, und Weinversand.

**Öffnungszeiten:** täglich nach Vereinbarung.

**🏠 Stephan Sack**

Massenheimer Straße 43  
65239 Hochheim am Main  
Telefon (0 61 46) 56 57  
info@weingut-sack.de  
www.weingut-sack.de

## WEINGUT UND SEKTKELLEREI SCHREIBER

**Angebot:** Weingut und Vinothek. Die Vinothek des Weingutes lädt zum Genießen und Proben der Weine ein. Sekt, Wein und Traubensaft. Weinstockpacht. Weinproben nach Vereinbarung, Führungen durch die eigene Sektproduktion, auch geeignet für Schulklassen.

**Öffnungszeiten:** Dienstag - Freitag 10.00 - 19.00 Uhr, Samstag 10.00 – 16.00 Uhr.



## Familie Schreiber

Johanneshof (an der Massenheimer Landstraße)  
65239 Hochheim am Main  
Telefon (0 61 46) 91 71  
info@weingut-schreiber.de  
www.weingut-schreiber.de



## WEINGUT WEILBÄCHER - KLOSTERHOF

**Angebot:** Weingut. Weinbau hat in der Familie Weilbacher eine über 350-jährige Tradition. Die erste Erwähnung stammt aus dem Jahr 1645, seitdem ist das Weingut in Familienbesitz. Im Angebot sind Wein und Sekt, Secco und Traubensaft. Weinproben ab 15 Personen nach Vereinbarung. Weinwanderungen durch die Hochheimer Weinberge mit begleitender Weinprobe. Im Gutsausschank bürgerliche, regionale Küche. Ab 30 Personen auch außerhalb der Öffnungszeiten Reservierung für Feiern.

**Öffnungszeiten:** Freitag ab 17.00 Uhr, Samstag ab 16.00 Uhr, Sonntag und feiertags ab 16.00 Uhr.

## Clemens Weilbacher

Gutsausschank Klosterhof  
Neudorfstraße 6 und 17  
65239 Hochheim am Main  
Telefon (0 61 46) 98 15  
info@weingut-weilbaecher.de  
www.weingut-weilbaecher.de



## WEINGUT LUDWIG VELTEN

**Angebot:** Weingut und Gutsausschank. Wo man Tradition mit Innovation verbindet. Neben dem Wein aus eigener Herstellung und den regionalen Gerichten für das leibliche Wohl gibt es noch viel mehr, was gemacht oder organisiert werden kann: Weinberg als Klassenzimmer, Planwagenfahrten, Weinbergs-Führungen, Fackelwanderungen und natürlich auch Weinproben. Eigene Weine und regionale Gerichte mit saisonal wechselnder Speisekarte sowie Weinproben. Jeden ersten Samstag im Monat ist "Giggel-Samstag". Dann gibt es frisch gegrillte Hähnchen auf dem Teller & Wein im Glas.

**Öffnungszeiten:** Montag, Dienstag, Donnerstag geschlossen. Mittwoch und Freitag ab 17.00 Uhr und Samstag, Sonntag ab 16.00 Uhr.

## Familie Velten

Neudorfstraße 8  
65239 Hochheim am Main  
Telefon (0 61 46) 76 96  
info@woigiggl.de  
www.woigiggl.de



**HOFHEIM AM TAUNUS**

## BIOLAND-IMKEREI FISCHER

**Angebot:** Bei der Bioland-Imkerei Fischer erhalten Sie besondere Bioland-Honige, Bioland-Edelbrände, Bioland-Dörrobst und Bienenwachskerzen.

**Öffnungszeiten:** nach telefonischer Vereinbarung.

**Elfi und Hubertus Fischer**

An den Erzgruben 13  
65719 Hofheim am Taunus  
Telefon und Fax (0 61 98) 23 86  
www.bioimkerei-fischer.de



## JOHANNESHOF

**Angebot:** Hofladen. Obst- und Gemüseanbau. Eier von eigenen Hühnern. Verkauf von selbstgemachtem Erdbeer-Secco und Apfelwein. In der Saison Süßer. Auf dem Wochenmarkt in Kelkheim Mittwoch und Samstag 8.00 bis 13.00 Uhr. In der Saison Erdbeerstände in Hofheim und Liederbach. Der Johanneshof ist zu dem Ausbildungsbetrieb.

**Öffnungszeiten:** Freitag 9.00 – 18.00 Uhr.

**Familie Jürgen Pauly**

Reifenberger Straße 12  
65719 Hofheim am Taunus  
Telefon (0 61 92) 29 62 23  
jp.johanneshof@t-online.de



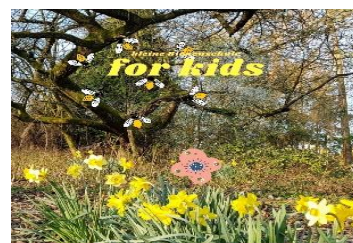
## KLEINE BIENENSCHULE

**Angebot:** Die Kleine Bienenschule unterstützt Kitas, Schulen, öffentliche Einrichtungen und auch interessierte Menschen in einer Fülle von Angeboten. Die Bienenschule möchte junge Menschen dazu ermächtigen, enkeltauglich zu handeln und dafür ein entsprechendes Bewusstsein zu entwickeln. Eines der Kernprojekte ist die Kleine Bienenschule, die ganzjährig intrinsisches Lernen anhand von Honigbienen, Wildbienen und naturnahem Gärtnern umsetzt. Regionale, saisonale und gesunde Ernährung sind dabei ebenso relevant wie Konsumvermeidung und Klimaschutzprogramme. Auf einer Wiese in Hofheim finden ganzjährig Veranstaltungen rund um den Lern- und Erlebnisraum Streuobst statt.

**Öffnungszeiten/Termine:** April bis Oktober, Montag zwischen 15.00 Uhr und 16:30 Uhr, nicht in den Hessischen Ferien und an Feiertagen.

**Katrin Conzelmann-Stingl**

Am Forsthaus 10b  
65719 Hofheim am Taunus  
Telefon (0172) 6 63 30 47  
info@ecokids.education  
www.ecokids.education



## LINDENHOF

**Angebot:** Hofladen. Obst- und Gemüseanbau. Selbst gekelterter Apfelwein und Apfelsaft. Fleisch und Wurst aus eigener Metzgerei. Käse (von Kuh und Ziege) aus biologischer Erzeugung. Kaffee aus fairem Handel. Samstags von 7.00 – 13.00 Uhr auf dem Hofheimer Wochenmarkt auf dem Parkplatz Am Untertor.

**Öffnungszeiten:** Montag - Freitag 9.00 – 13.00 und 14.00 - 19.00 Uhr,

Samstag 9.00 - 16.00 Uhr, Verkauf ganzjährig.

### Familie Thomas Ströll

Reifenberger Straße 18  
65719 Hofheim am Taunus  
Telefon (0 61 92) 2 76 37  
[www.lindenhof-hofheim@web.de](mailto:www.lindenhof-hofheim@web.de)  
[www.lindenhof-hofheim.de](http://www.lindenhof-hofheim.de)



## MAIN-TAUNUS NATURLANDSCHAFT UND STREUOBST E.V.

**Angebot:** Der Main-Taunus Naturlandschaft und Streuobst e. V. ist ein anerkannter Landschaftspflegeverband. Landschaftspflegeverbände sind gleichberechtigte und freiwillige Zusammenschlüsse von Vertretern der Landwirtschaft, der Naturschutzverbände und der Kommunen. Allen gemeinsam ist daran gelegen die Kulturlandschaft durch zeitgemäße und nachhaltige Nutzung zu erhalten. Damit wird erreicht, dass Naturvielfalt und Lebensqualität gleichermaßen für Menschen, Tiere und Pflanzen zur Verfügung stehen. Der Landschaftspflegeverband bietet allen Akteuren kompetenten Service und Beratung.

### Barbara Heiling

Am Kreishaus 1 – 5  
65719 Hofheim am Taunus  
Telefon: (0 61 92) 2 01 19 46



## MÜLLER'S HOFLADEN

**Angebot:** In Müllers Hofladen gibt es - neben den Fleisch- und Wurstwaren - täglich eine "heiße Theke" und einen Partyservice.

### Familie Bernd Müller

Hintergasse 30  
65719 Hofheim am Taunus  
Telefon: (0 61 92) 30 90 37 / [info@muellershofladen.de](mailto:info@muellershofladen.de)

## BIO-WEINGUT MITTER-VELTEN

**Angebot:** Gutsausschank. Die Weinbautradition in der Familie geht bis auf das Jahr 1730 zurück. 70 % Riesling und 30 % Blauer Spätburgunder Reben im Anbau. Zudem hat das Weingut einen Gutsausschank mit regionalen Speisen in außergewöhnlichem Ambiente und wunderschöner Außenbewirtung. Seit 2017 ist das Weingut BIO-zertifiziert und Mitglied bei ECOVIN. Die Weinberge werden nach dem Standard des kontrolliert biologischen Weinbaus bewirtschaftet.

**Öffnungszeiten:** Mittwoch, Freitag, Samstag 10.00 – 12.30 Uhr, Dienstag und Donnerstag 10.00 – 12.30 und 15.00 – 18.00 Uhr.

### Martin Mitter

Frankfurter Straße 31  
65719 Hofheim am Taunus  
Telefon (0 61 46) 91 01  
[weingut-mitter@gmx.de](mailto:weingut-mitter@gmx.de)  
[www.weingut-mitter.de](http://www.weingut-mitter.de)



## SCHÜTZ APFELWEINMANUFAKTUR

**Angebot:** Die Schütz Apfelmanufaktur ist ein noch recht kleines Unternehmen in Hofheim am Taunus, das sich auf die handwerkliche Herstellung von Apfelwein und Apfelsaft spezialisiert hat. Apfelwein, Apfelsaft von naturbelassenen Streuobstwiesenäpfeln.

**Öffnungszeiten:** Termine und Verkauf nach Vereinbarung.

### **Christian Schütz**

Cimbernstrasse 16  
65719 Hofheim am Taunus  
Telefon (01 76) 53 80 85 72  
info@schuetz-apfelmanufaktur.de  
www.schuetz-apfelmanufaktur.de



## HILDEGARD'S HOFLADEN

**Angebot:** Hofladen mit Metzgerei. Obststand und Metzgerei. Köstlichkeiten vom Charolais-Rind und Schweinen aus der naheliegenden Umgebung. Saisonal Wildbret und Grillspezialitäten. Obst- und Gemüse. Obststand mit diversen Beeren.

**Öffnungszeiten Metzgerei und Hofladen:** Dienstag - Freitag 8.00 – 13.00 und 15.00 -18.00 Uhr, Samstag 8.00 – 13.00 Uhr (Während der Ferien Mittwochnachmittag geschlossen)

**Öffnungszeiten Obststand:** Mitte Mai - Ende Juni, 7 Tage, täglich 9.00 bis 18.30 Uhr.

### **Stephan & Beschka Nix**

Schulstraße 16  
65719 Hofheim am Taunus  
Telefon (0 61 92) 3 98 27  
info@hildegards-hofladen.de  
www.hildegards-hofladen.de

## PAUL'S BAUERNHOF

**Angebot:** Hofladen. Erdbeercafé in der Erdbeersaison Mai und Juni. Führungen in der Erdbeer- und Kürbissaison. Maislabyrinth am Erdbeer-Selbstpflücker-Feld zwischen Nordenstadt und Wallau. Geburtstagsfeiern möglich.

**Öffnungszeiten:** Donnerstag und Freitag 8.00 – 13.00 und 14.30 – 18.30 Uhr, Samstag 8.00 – 13.00 Uhr, ganzjährig.

### **Familie Paul**

Rathausstraße 5a  
65719 Hofheim am Taunus  
Telefon (0 61 22) 50 46 64  
info@pauls-bauernhof.de  
www.pauls-bauernhof.de



## ROSSHOF

**Angebot:** Pensionspferdehaltung, Ausbildung von Reiter und Pferd, Reithalle, drei Außenplätze, Longier-Halle, Trainingslaufband, große Wiesen.

**Öffnungszeiten:** Montag - Freitag 7.30 - 22.00 Uhr, Samstag 7.30 - 20.00 Uhr und Sonntag 7.30 - 16.00 Uhr.

**Manfred Born**

Casteller Straße 99 (zu erreichen über BAB A 66 Anschlussstelle)  
65719 Hofheim am Taunus  
Telefon (0 61 92) 35 22  
info@born-rosshof.de  
www.born-rosshof.de



## SCHLAGMÜHLE

**Angebot:** Bio-Betrieb. Aus der ehemaligen Mühle ist ein Ackerbaubetrieb geworden, der seit 2021 nach Bioland-Richtlinien wirtschaftet. Verschiedene Getreidesorten und Leguminosen sowie Zuckerrüben und Speisemohn werden angebaut. Für die eigene Hofimkerei, werden regelmäßig Blühflächen angelegt. Bienenpatenschaften. Hühnermobil. Selbstbedienungshütte. Außerdem öffnet der Hof gerne seine Türen für Kinder und Erwachsene und nimmt sie mit auf Entdeckertour und lädt ein die Landwirtschaft vor Ort kennenzulernen. Für Kindern werden bauernhofpädagogische Veranstaltungen angeboten.

**Annkathrin Tempel & Boris Danielowski**

Schlagmühle 1  
65719 Hofheim am Taunus  
Telefon (0 61 22) 5 25 43  
Mobil 0179-8713232  
info@schlagmuehle-wallau.de  
www.schlagmuehle-wallau.de



## BIRKENHOF HOFHEIM

**Angebot:** Hofladen, Kelterei und Straußwirtschaft. Obst und Gemüse aus eigenem Anbau. 24/7 Kühlschrank.

**Öffnungszeiten Birkenhofladen:** Dienstag - Freitag, 9.00 - 13.00 Uhr und 14.00 - 18.00 Uhr, Samstag, 9.00 - 14.00 Uhr.

**Öffnungszeiten Bembelschänke:** Mai - August, Donnerstag – bis Sonntag.

**Gregor Betzel**

Reifenberger Straße 16  
65719 Hofheim am Taunus  
Telefon (0 61 92) 2 67 93  
www.taunusobst.de



## STRAUSSWIRTSCHAFT AM WEIHER

**Angebot:** Straußwirtschaft in den Monaten März und April sowie September und Oktober. Im Angebot sind Hochheimer Weine und Sekte und dazu passende kleine Gerichte. Hochheimer Wein und Sekte - und dazu leckere kleine Gerichte stehen auf der Speisekarte der Straußwirtschaft am Weiher.

**Öffnungszeiten:** Anfang März bis gegen Ende April und dann wieder von Anfang September bis Ende Oktober.

## **Gabriele Völker**

Weiherstraße 49  
65719 Hofheim am Taunus  
Telefon (01 77) 5 36 20 84

### DIREKTVERMARKTUNG BAUERNHOF ZILLER

**Angebot:** Hofladen. Sämtliches vom Schwein und Lamm aus eigener Tierhaltung. Schlachtung und Verarbeitung im eigenen EU zugelassenen Schlachtbetrieb. Nach Wunsch küchenfertig zerlegt. Hausmacher Wurst auch als Präsent verpackt. Diverse Kartoffelsorten sowie Lamm- und Schaf-Fellprodukte.

**Öffnungszeiten:** nach telefonischer Vereinbarung.

## **Cornelia Ziller**

Schulstraße 59  
65719 Hofheim am Taunus  
Telefon (0 61 92) 3 13 19



## **KELKHEIM (TAUNUS)**

### GIMBACHER HOF

**Angebot:** Hof Gimbach ist ein bekanntes und beliebtes Ausflugslokal mit regionalen Speisen und Getränken, wo man im Sommer unter alten Kastanienbäumen sitzen kann. Ein kleiner, privater Campingplatz lädt am Rande des Waldes, direkt neben der Gaststätte mit Spielplatz und Tiergehege zum Übernachten ein. Die neuerbaute St Johannes Kapelle mit Blick über die Natur bis nach Frankfurt freut sich über jeden Besucher. Dort werden Gottesdienste, Taufen, Wallfahrten und Hochzeiten abgehalten. Eine Landgaststätte mit selbstgekeltertem Apfelwein und Apfelsaft. Eigener Konditorei mit einer großen Auswahl an Kuchen und Torten. Regionale Gerichte, wie Frankfurter Grüne Soße, Handkäs mit Musik, Rippchen mit Kraut sind fester Bestandteil unserer Speisekarte, aber auch Saisonales wie Spargel,-Kürbis,-Pilz und Wildgerichte finden Ihren Platz. Campingplatz mit Dauer- und Durchgangsplätzen.

**Öffnungszeiten:** Donnerstag bis Dienstag von 12 Uhr -22 Uhr  
Durchgängig warme Küche von 12 Uhr bis 21 Uhr. Mittwoch Ruhetag.

## **Familie Schiela**

Hof Gimbach 1  
65779 Kelkheim (Taunus)  
Telefon (0 61 95) 32 41  
info@hof-gimbach.de  
www.hof-gimbach.de



### LANDGASTHOF CAFÉ „ZUM FRÖHLICHEN LANDMANN“

**Angebot:** Waldgaststätte auf dem historischen Rettershof. Warme und kalte Küche nach traditioneller deutscher Hausfrauenart, mit saisonalen Gerichten. Wildgerichte aus regionaler Jagd. Hausgemachter Kuchen. Spielort für den Kelkheimer Kultursommer und dem Rheingauer-Musik-Festival, ehemaliges Klostergut.

**Öffnungszeiten:** Mittwoch - Sonntag ab 11.30 Uhr. Auch an Feiertagen geöffnet (außer Neujahr), warme Küche bis 21.00 Uhr.

### **Kontakt**

Rettershof  
65779 Kelkheim (Taunus)  
Telefon (0 61 74) 2 15 41  
[www.zum-froehlichen-landmann.de](http://www.zum-froehlichen-landmann.de)

## G&G REITSPORT GMBH AUF DEM RETTERSCHOF


**Angebot:** Ausbildungsstall und Pensionspferdehaltung mit 45 Boxen, Koppeln sowie Reithalle und Reitplatz, eingebettet im idyllischen Rettershof. Individueller Unterricht und Beritt für jedes reiterliche Niveau, Ausbildung von Pferden, Korrekturberitt oder Wiederaufbau nach Rekonvaleszenz.

### **Christoph Göb / Sandra Göb / Erich Geier**

Rettershof 4  
65779 Kelkheim (Taunus)  
Telefon (01 60) 1 81 69 49  
[info@ggreitsport.de](mailto:info@ggreitsport.de)  
[www.ggreitsport.de](http://www.ggreitsport.de)

## ROMANTIK HOTEL SCHLOSS RETTERSCHOF

**Angebot:** Tagungs- und Übernachtungshotel, gehobene Gastronomie, Beachclub, standesamtliche Trauungen möglich.

 (0 61 74) 2 90 90

Rettershof  
65779 Kelkheim (Taunus)  
[www.schlosshotel-rettershof.de](http://www.schlosshotel-rettershof.de)



## KÖNIGSTEIN IM TAUNUS

## SCHAFHLATUNG MÜLLER HAUG

**Angebot:** Alles rund ums Lamm aus dem eigenen, EU zugelassenen Schlachtbetrieb (halbe oder ganze Schlachtkörper), auf Wunsch küchenfertig zerlegt. Teile vom Lamm auf Vorbestellung. Lamm- und Schaffelle, Heu und Stroh auch in kleinen Bündeln.

### **Dr. med. vet. Peter Haug**

Hauptstraße 39  
61462 Königstein im Taunus  
Telefon (0 61 74) 2 45 58



## EDELKASTANIEN UND KELTEREI

**Angebot:** Führungen zum Thema Edelkastanien und Streuobstwiesen. Eigene Kelterei in Mammolshain. Feste und Veranstaltungen rund um das Thema Streuobst und Edelkastanien wie Apfelblütenwanderung, Apfelblütenfest mit Apfelweinprämierung, Edelkastanienwanderungen zur Blüte und zur Erntezeit sowie der große Apfel- und Kastanienmarkt.

### **Erster Vorsitzender Werner Plescher**

Obst- und Gartenbauverein Mammolshain e.V.  
61462 Königstein im Taunus  
Telefon (0 61 74) 17 94 /  
info@ogv-mammolshain.de  
www.ogv-mammolshain.de



## OBSTHOF AN DER KIRCHE

**Angebot:** Hofladen. Obst aus eigenem Anbau. Mostherstellung. Zertifizierungen: geprüfte Qualität Hessen (alle Produkte).

**Öffnungszeiten:** April – Oktober: Montag – Freitag 08:00 - 18:30 Uhr. Samstag 08:00 - 13:00 Uhr. Während der Erdbeerzeit Sonntag 09:00 - 11:00 Uhr. November - März: Montag – Freitag 09:00-18:00 Uhr. Samstag 08:00-13:00 Uhr

### **Familie Hasenbach**

Kirchstraße 20  
65890 Kriftel  
Telefon (0 61 92) 4 27 76  
www.obst-aus-kriftel.de

## OBSTHOF HEIL

**Angebot:** Hofladen. Obst und Gemüse. Diverse Beeren. Aus der Region Wurst und Honig. Dazu noch unterschiedliche Secco's.

**Öffnungszeiten:** Montag - Samstag 8.00 - 13.00 Uhr,  
Montag - Freitag von 14.00 - 18.00 Uhr.

### **Berthold Heil**

Bahnhofstraße 2  
65890 Kriftel  
Telefon (0 61 92) 4 52 96  
frischeluft@t-online.de



## MÖNCHHOF-OBST THEIS

**Angebot:** Hofladen. Obst aus eigener Erzeugung, Apfelsaft Bag in Box, frischer Süßer. Gemüse, Eier Nudeln, Schnaps, Liköre, Hausmacher Wurst in Dosen und vieles mehr.



**Öffnungszeiten:** Montag und Dienstag 9.00 - 13.00 Uhr, Mittwoch, Donnerstag und Freitag 9.00 - 13.00 und 16.00 - 18.30 Uhr, Samstag 9.00 – 14.00 Uhr. In der Erdbeerzeit: Montag bis Freitag 9.00 – 13.00 und 16.00 – 18.30 Uhr, Samstag 9.00 – 14.00 Uhr und Sonntag 9.00 – 12.00 Uhr.

**🏠 Andreas und Johannes Theis GbR**

Am Holzweg 16  
65890 Kriftel  
Telefon (0 61 92) 4 71 19  
www.moenchhof-obst.de



## OBSTHOF AM BERG

**Angebot:** Hofladen und Straußwirtschaft. Obst der Saison, Weine und Liköre. Single Malt Whisky und mehr. Brennereiführungen und Verkostungen nach telefonischer Vereinbarung. In der Straußwirtschaft: Ausschank der Säfte, Weine und Liköre.

**Öffnungszeiten Hofladen:** Montag - Freitag 8.00 - 18.30 Uhr, Samstag 8.00 - 13.00 Uhr.

**Öffnungszeiten Straußwirtschaft:** Anfang Juni bis Ende August.

**🏠 Holger & Ralf Henrich GbR**

Auf der Hohlmauer 2  
65890 Kriftel  
Telefon (0 61 92) 9 73 96 60  
info@brennerei-heinrich.de  
www.obsthof-am-berg.de



## ÖKOLOGISCHER OBSTBAU SABISCH

**Angebot:** Hofladen. Obst und Gemüse der Saison.

**Öffnungszeiten:** Dienstag, Freitag und Samstag von 10.00 - 13.00 Uhr.

**🏠 Siegfried Sabisch**

Immanuel-Kant-Straße 5  
65890 Kriftel  
Telefon und Fax (0 61 92) 4 27 63  
sabisch.bioobst@web.de



## KRONBERG IM TAUNUS

### KELTEREI GEORG HERBERTH

**Angebot:** Kelterei. Reichhaltige Auswahl an Apfelsäften, Apfelweinen und Bränden. Über 2000 Artikel aus dem Getränkebereich. Abgerundet wird das Angebot mit regionalen Kartoffeln, Juli bis April wöchentlich frische Tafel-Äpfel aus Neuenhain, Hausmacher Wurst in Dosen aus der Wetterau. Herberth-Getränkemärkte befinden sich in der Oberurseler Straße 5 in Kronberg/Oberhöchstadt und Katharinenstraße 1 in Eschborn.

**Öffnungszeiten:** Montag - Samstag 8.00 bis 18.30 Uhr.

## Familie Herberth

Im Kronthal 12 – 16  
61476 Kronberg im Taunus  
Telefon (0 61 73) 40 64  
www.herberth.de  
gph@herberth.de

### OBSTHOF KRIEGER

**Angebot:** Hofladen und Schankwirtschaft. Gutes vom Apfel aus eigener Produktion. Verschiedene Sorten Apfelwein, Apfelsaft und Obstbrände. Apfelweinverkostungen. In der gemütlichen familienbetriebenen Schankstube gibt es kleine Schmankerl.

**Öffnungszeiten Hofladen:** Donnerstag und Freitag, 16.00 – 19.00 Uhr, Samstag und Sonntag 13.00 – 19.00 Uhr.

**Öffnungszeiten Schankwirtschaft:** Donnerstag – Freitag 18.00 – 22.00 Uhr, Samstag und Sonntag 13.00 Uhr – 22.00 Uhr.

## Familie Krieger

Geiersbergweg 1  
61476 Kronberg im Taunus  
Telefon (01 72) 1 43 65 52  
Mobil (01 76) 72 25 80 08  
www.obsthof-krieger.de

### HILDMANN'S HOFLADEN

**Angebot:** Hofladen mit regionalen Produkten. Hofführungen zu den Schwerpunkten Geflügelzucht, Hühnermobil, Eier und Streuobstwiesen.

**Öffnungszeiten:** Dienstag 15.00 – 18.00 Uhr, Freitag 9.00 – 17.00 Uhr und Samstag 9.00 – 13.00 Uhr.

## Thomas Hildmann

Sodener Straße 10  
61476 Kronberg im Taunus  
Telefon (0 61 73) 6 84 88  
hildmann-erbhof@t-online.de  
www.hildmanns-hofladen.de



### HOFGUT HOHENWALD

**Angebot:** Hofladen. Frische Abhof-Milch, Eier aus Bodenhaltung, Molkereiprodukte, Bio-Käse, Wurst- und Käsetheke, Fleisch und Wurst aus eigener Herstellung. Frisch-Geflügel, großes Bio- und Weinsortiment, täglich frische Backwaren. Obst und Gemüse, Schnittblumen, Topfpflanzen.

**Öffnungszeiten:** Montag - Freitag 8.00 - 18.30 Uhr,  
Samstag 8.00 - 18.00 Uhr.



## Familie Meyer

Oberurseler Straße 69  
61476 Kronberg im Taunus  
Telefon (0 61 73) 6 13 74  
[www.hofgut-hohenwald.de](http://www.hofgut-hohenwald.de)

### OBST- UND GARTENBAUVEREIN KRONBERG

**Angebot:** Der Obst- und Gartenbauverein Kronberg wurde 1883 gegründet. Er betreut 3 neu angelegte Streuobstwiesen, und zwar die Erlebnisobstwiese, die Pfarrer Christ- Obstwiese und die Jubiläumsobstwiese. Außerdem werden Schnittkurse, Obstbauberatung, Kräuter und Blüten-Wanderungen angeboten. Die Erlebnisobstwiese ist eine Station auf der Regionalparkroute zum Opel-Zoo.

**Öffnungszeiten:** auf Anfrage.

## Heiko Fischer

Geiersbergweg 1  
61476 Kronberg im Taunus  
Schmiedebergerstraße 46  
[info@ogv-kronberg.de](mailto:info@ogv-kronberg.de)  
[www.ogv-kronberg.de](http://www.ogv-kronberg.de)



## LIEDERBACH AM TAUNUS

### BLUMENFELDER LIEDERBACH

**Angebot:** Auf den Blumenflächen Narzissen, Tulpen, Pfingstrosen, Gladiolen, pollenfreie Sonnenblumen und Dahlien in hervorragender Qualität und großer Auswahl. Auch die Kürbisfelder bieten eine große Auswahl an Speise-, Halloween- und Zierkürbissen.

## Sonja Pfeiffer

Taunusstrasse 2  
65835 Liederbach am Taunus  
Telefon (0 69) 30 24 71  
[Blumenfelder.liederbach@gmail.com](mailto:Blumenfelder.liederbach@gmail.com)  
[www.blumenfelderliederbach.de](http://www.blumenfelderliederbach.de)



### PUSTEBLUME – IDEEN VOM LAND

**Angebot:** Hofladen. Hausmacher Wurst. Mittwochs frisches Holzofenbrot (keine eigene Herstellung). Süß und sauer Eingelegtes, diverse Getränke. Obst und Gemüse, Blumen und Pflanzen.

**Öffnungszeiten:** Montag, Mittwoch, Donnerstag, Freitag 9.00 - 13.00 und 15.00 - 18.00 Uhr, Samstag 8.30 - 13.00 Uhr.

## **Tanja Engel**

Alt-Oberliederbach 23  
65835 Liederbach am Taunus  
Telefon (0 69) 37 56 83 68  
info@pusteblume-liederbach.de  
www.pusteblume-liederbach.de



## **MÜHLHEIM AM MAIN**

### **HOF BEEZ**

**Angebot:** Hofladen. Regiomat mit regionalen Produkten. Hausmacher Wurst, Heu und vielem mehr.  
**Öffnungszeiten:** Dienstag und Donnerstag 16.00 - 18.00 Uhr, Freitag 15.00 - 18.00 Uhr, Samstag 9.00 - 12.00 Uhr.

## **Walter Beez**

Dietrich-Bonhoeffer-Straße 5  
63165 Mühlheim am Main  
Telefon (0 61 08) 7 11 98  
familie-beez@t-online.de



## **NEU-ANSPACH**

### **ERLENHOF**

**Angebot:** Hofladen und Pferdehof. Rindfleisch und Wurstwaren vom Angus-Rind aus eigener Zucht in natürlicher Haltung. Pensionspferdehaltung.

**Öffnungszeiten:** Dienstag 18.00 - 19.00 Uhr, Freitag 15.00 - 18.30 Uhr, Samstag 9.00 – 13.00 Uhr und nach Vereinbarung.

## **Familie Ernst**

Erlenhof 1  
61267 Neu-Anspach  
Telefon (0 60 81) 83 58

### **FREILICHTMUSEUM HESSENPAK GMBH**

**Angebot:** Im Freilichtmuseum Hessenpark in Neu-Anspach können Besucher eine Zeitreise in die Vergangenheit unternehmen und die hessische Geschichte und Alltagskultur der vergangenen 400 Jahre erleben. Die ganze Vielfalt des Bauens, Wohnens sowie des handwerklichen, landwirtschaftlichen und häuslichen Arbeitens wird in über 100 historischen Gebäuden auf 65 Hektar Freifläche eindrucksvoll gezeigt. Als zertifizierter Arche-Park setzt sich der Hessenpark für den Erhalt alter Nutztierassen ein – im Museum leben viele Tiere, die heute selten geworden oder fast ausgestorben sind. Streuobstwiesen, Felder, Nutzgärten und ein Weinberg auf dem Gelände sorgen außerdem dafür, dass alte Obst- und Nutzpflanzensorten bewahrt werden.

**Öffnungszeiten:** siehe Homepage.

## Freilichtmuseum Hessenpark GmbH

Laubweg 5  
61267 Neu-Anspach  
Telefon (0 60 81) 58 80  
service@hessenpark.de  
www.hessenpark.de



### TAUNUS WEIHNACHTSBÄUME

**Angebot:** Tannenbaum-Selbstschlag. Ab Ortsmitte „Oberhainer Weg“ führen Tannenbaumschilder direkt bis zur Schonung, wo genügend Parkplätze vorhanden sind. Dort können die Bäume geschlagen werden.

**Öffnungszeiten:** Die ersten Weihnachtsbäume können in der Woche vor dem 1. Advent geschlagen werden.

## Andreas Groos

Usinger Straße 2  
61267 Neu-Anspach  
Telefon (0 60 81) 6 80 24  
info@taunus-weihnachtsbaum.de  
www.taunus-weihnachtsbaum.de



### LANDHOTEL UND RESTAURANT VELTE

**Angebot:** Gut bürgerliche Gerichte. Aktionen wie Kartoffelküche, hessische Grüne Soße mit verschiedenen Beilagen, Spargelgerichte, Feiertagsbrunch für die ganze Familie. Das und vieles mehr auch im Internet unter [www.landhotel-velte.de](http://www.landhotel-velte.de).

**Öffnungszeiten:** Dienstag - Samstag 17.30 - 23.00 Uhr (Küche bis 22.00 Uhr), Sonntag 11.30 - 14.00 Uhr.

## Familie Velte

Usinger Straße 38  
61267 Neu-Anspach  
Telefon (0 60 81) 91 79 00  
info@landhotel-velte.de  
www.landhotel-velte.de



## OBERTSHAUSEN

### HOF BECKER

**Angebot:** Saisonaler Verkaufsstand, Spargel, Gemüse.

## Familie Leonhard Becker

Rembrücker Weg 61  
63179 Obertshausen  
Telefon (0 61 04) 6 56 68





## OBERURSEL (TAUNUS)

### MAISLABYRITH WEIßKIRCHEN

**Angebot:** Labyrinth-Quiz, Strohburg, Sandspiel- und Fußballplatz, Streichelzoo, Grillspezialitäten, Kaffee und Kuchen, Zuckermais kolben aus eigenem Anbau von August bis Oktober. Die Eintrittspreise finden Sie auf der Homepage.

**Öffnungszeiten:** Von Juli - Ende September, Samstag von 14.00 - 19.00 Uhr und Sonntag von 11.00 - 19.00 Uhr. Werktags für Kindergarten-Gruppen, Grundschulklassen, Ferienspiele usw. mit Voranmeldung. Montag Ruhetag.



#### Brigitte und Richard Bickert

Kurmainzer Str. 136, Weißkirchen  
61440 Oberursel (Taunus)  
Telefon (01 51) 18 41 51 49  
rbickert@gmx.de  
www.maisgeister.de



### ALT-OBERURSELER BRAUHAUS

**Angebot:** Das Alt Oberurseler Brauhaus, das frühere Barockpalais Pfeiff, liegt mitten in der Altstadt von Oberursel, dem „Tor zum Taunus“. Das Gebäude ist 300 Jahre alt. Das Brauhaus bietet Platz für 300 Personen verteilt auf mehrere Räumlichkeiten Gaststube, Hopfenstube, "Vier Jahreszeiten", Hochzeitssaal und Blumenzimmer, dazu noch ein Biergarten, der ganzjährig geöffnet ist, Hausbrauerei, Schnapsbrennerei und eine Außenstelle des Standesamtes. Im Alt-Oberurseler Brauhaus ist immer was los. Ganz gleich ob sie ihren eigenen Anlass feiern möchten oder mit Kollegen ein Firmenevent zelebrieren. Von Oktober bis Mai finden Live Konzerte bei freiem Eintritt statt. Monatlicher Rudel Sing Sang, Fasching, Kriminal Dinner, Brunnenfest, Oktoberfest, Weihnachten. 16 verschiedene, über das Jahr verteilte und hausgebraute Bier, sowie jahreszeitliche Speisekarten machen jeden Besuch zu einem Erlebnis.

**Öffnungszeiten:** Montag - Donnerstag 11.00 - 24.00 Uhr,  
Freitag 11.00 - 01.00 Uhr, Samstag 11.00 - 01.00 Uhr,  
Sonntag 11.00 - 22.00 Uhr.



#### Kontakt

Ackergasse 13  
61440 Oberursel (Taunus)  
Telefon (0 61 71) 5 43 70  
www.meinbier.de



### STEDEN GBR

**Angebot:** Kelterei und Straußwirtschaft. Überdachter Innenhof inmitten der Oberurseler Altstadt mit Theater, Comedy und Kabarett. Hessische Gerichte bei selbstgebrautem Bier und selbstgekeltertem Apfelwein. Nur an bestimmten Terminen in der Sommersaison geöffnet. Die Termine sind auf der Homepage veröffentlicht. Kartenvorverkauf für die Veranstaltungen über Frankfurt Ticket Rhein-Main.

**Öffnungszeiten Kelterei Steden:** freitags von 16.30 - 18.30 Uhr.

**Öffnungszeiten Straußwirtschaft Alt Orschel:**

Der Hof ist im Sommer an bestimmten Wochenenden (siehe Internet) ab 17.00 Uhr geöffnet.

**📞 Familie Steden**

Wiederholt Straße 7 – 9  
61440 Oberursel (Taunus)  
Telefon (0 61 71) 5 70 13  
info@kelterei-steden.de  
www.kelterei-steden.de



## BRENNEREI BURKARD

**Angebot:** Ladenlokal. Oberurseler Obstbrände und Liköre wie Mirabellenwasser, Apfelbrand, Obstwasser und viele mehr. Alles aus eigener Herstellung. Schaubrennen, Verkostungen und Betriebsführung in Gruppen von 5 – 10 Personen. Lohnbrennen

**Öffnungszeiten:** Dienstag - Freitag 9.00 - 13.00 und 15.00 - 18.30 Uhr, Samstag 9.00 - 13.00 Uhr.

**📞 Sven Burkard**

Brennmeister und Edelbrandsommelier  
Weidengasse 8  
61440 Oberursel (Taunus)  
Telefon (0 61 71) 5 46 34  
www.brennerei-burkard.de



## FORELLENGUT HERZBERGER

**Angebot:** Täglich frisch geräucherte Forellen, Lachsforellen, Störe je nach Jahreszeit, Karpfen, Schleien, Welse, Hechte, Zander und Aale. Gaststätte am Wochenende und an Feiertagen von 11.00 - 18.00 Uhr unter alten Bäumen.

**Öffnungszeiten für Fischverkauf:** Montag - Freitag von 9.00 - 16.00 Uhr, Samstag und Sonntag 9.00 - 11.00 Uhr.

**Öffnungszeiten Restaurant:** Samstag und Sonntag 11.00 – 18.00 Uhr.

**📞 Rolf Herzberger**

61440 Oberursel (Taunus)  
Telefon und Fax (0 61 72) 3 51 19  
www.forellengut-herzberger.de



## IMKER LIEHR

**Angebot:** Honig aus der Region.

**Öffnungszeiten:** Verkauf nach telefonischer Vereinbarung.

**📞 Jürgen Liehr**

Nassauerstrasse 48  
61440 Oberursel (Taunus)  
Telefon (0 61 71) 5 71 82  
juergen\_liehr@web.de

## HOFGUT IM WEIDENHAG

**Angebot:** Hofladen. Landwirtschaft, Pferdeponen, Reithalle, Schweinemast und Weinbau. Wein und Kartoffeln aus eigenem Anbau. Schweinefleisch und Hausmacher Wurst aus eigener Schlachtung.

**Michael Klein/Hofladen**

**Weinbau Frau Weitzel geb. Klein**

Hofgut: Im Weidenhag 3, Hofladen Weinbau Klein

Burgstraße 5

61440 Oberursel (Taunus)

Telefon (0 61 71) 5 26 06

## ROMAN HENRICH

**Angebot:** Kartoffeln aus eigenem Anbau der Sorte Marabel, Soraya, Belana und Bernina. Verkauf ab ca. August bis April im darauffolgenden Jahr. Mitglied Erzeugergemeinschaft „Echt Orschel“.

**Öffnungszeiten:** nach Vereinbarung.

**Familie Henrich**

Bergweg 9

61440 Oberursel (Taunus)

Telefon (01 79) 5 10 68 24

Roman.henrich@web.de



## ST. GEORGSHOF

**Angebot:** Reiterhof, Landwirtschaft, Viehzucht.

**Familie Braun**

61440 Oberursel (Taunus)

Telefon (0 61 71) 45 01

st.georgshof@t-online.de

## GASTHAUS ZUM RÜHL

**Angebot:** Apfelweinwirtschaft. Gut bürgerliche Küche mit täglich wechselnden Mittagsgerichten und saisonalen Gerichten. Großer Biergarten, Familien- oder Firmenfeiern bis maximal 100 Personen möglich. Alle Gerichte auch zum Mitnehmen oder als Partyservice lieferbar.

**Öffnungszeiten:** Montag - Sonntag 11.30 – 24.00 Uhr.

Warme Küche bis 22.00 Uhr.

**Kontakt**

Kurmainzerstraße 50

61440 Oberursel (Taunus)

Telefon (0 6171) 7 34 24

info@zum-ruehl.de

www.zum-ruehl.de





## GEBRÜDER TRAPP

**Angebot:** Kartoffeln aus eigenem Anbau. Region LANDMARKT-Produkte. Mitglied in der Erzeugergemeinschaft „Echt Orschel“, [www.echtorschel.de](http://www.echtorschel.de).

**Öffnungszeiten:** nach Vereinbarung.

### **Torsten und Martin Trapp**

Untergasse 16  
61440 Oberursel (Taunus)  
Telefon (06171) 7 17 37

## DAS WALDTRAUT

**Angebot:** Ausflugslokal. Jeden ersten Freitag im Monat: all-you-can-eat Grillbuffet. Sonntag bayrischer Brunch. Sonderkarten je nach Jahreszeit. Bei der Auswahl der Zutaten wird besonderer Wert auf Regionalität gelegt. Das Waldtraut befindet sich im Naturparkzentrum an der Hohemark.

**Öffnungszeiten:** Montag - Sonntag 9.30 Uhr bis 22.00 Uhr.

### **Kontakt**

Hohemarkstraße 192  
61440 Oberursel (Taunus)  
Telefon (0 61 71) 2 84 66 91  
[www.das-waldtraut.de](http://www.das-waldtraut.de)

## ZWECKVERBAND NATURPARK TAUNUS

**Angebot:** Über 200 Wander- und Erholungswege mit einer Gesamtlänge von über 1.200 km können mit geführten Wanderungen oder auf eigene Faust entdeckt werden. Zahlreiche Zelt- und Grillplätze sowie Liegewiesen laden im Naturpark Taunus zur Erholung in der Natur ein. In unserem Online-Wanderführer erhalten Sie zahlreiche Touren-Vorschläge sowohl für passionierte Wanderer als auch die, die es werden wollen. Allen stehen zudem unsere beiden Qualitäts-Wanderwege Limeserlebnispfad und Schinderhannes-Pfad zur Verfügung. Auch für die sportlichen Besucher bietet der Naturpark Taunus zu jeder Jahreszeit beste Voraussetzungen.

**Öffnungszeiten:** Siehe Internetseite.

### **Kontakt**

Hohemarkstraße 192  
61440 Oberursel (Taunus)  
Telefon (0 61 71) 97 90 70  
[info@naturpark-taunus.de](mailto:info@naturpark-taunus.de)  
<https://naturpark-taunus.de>



## OFFENBACH AM MAIN

## BAMBUS KULTUREN RHEIN-MAIN

**Angebot:** Anbau von Bambus, Winterharte Bambuspflanzen. Führungen durch den Bambushain, entdecken heimischer Wild- und Heilkräuter sowie Angebote zum achtsamen Entdecken von Tieren und ihrer Lebenswelt. Familienfeiern für 20 – 25 Personen nach Anmeldung.

**Öffnungszeiten:** nach Vereinbarung.

**📞 Lisa Wahl-Hieronymi**

Waldhofstraße 300  
63073 Offenbach am Main  
Telefon (0 69) 89 39 83  
www.bambuskulturen-rhein-main.de



## GÄRTNEREI PFEIFFER

**Angebot:** Familien- und Ausbildungsbetrieb für Gärtner und Floristen. Der Betrieb wird seit 4 Generationen durch die Familie geleitet und geführt. Führungen durch die Gärtnerei (Anmeldung erforderlich). Der kleine Familienbetrieb ist über 100 Jahre alt und liegt im Stadtzentrum Neu-Isenburgs. 8000 m<sup>2</sup> Gesamtfläche und 2000 m<sup>2</sup> Gewächshausfläche. Der Betrieb Pfeiffer ist auch Ausbildungsbetrieb für Gärtner und Floristen.

**Öffnungszeiten Blumengeschäft:** Montag bis Freitag 8.00 – 13.00 Uhr und Samstag 9.00 – 14.00 Uhr. **Öffnungszeiten Gärtnerei:** Montag – Freitag 8.00 – 16.30 Uhr.

**📞 Oliver Pabst**

Friedhofstraße 21  
63064 Offenbach am Main  
Telefon (06 10 2) 33 86 3  
oliver.pabst@blumen-pfeiffer.de  
www.blumen-pfeiffer.de

*Blumen Pfeiffer*



## GRIMM'S BAUERNLÄDCHEN

**Angebot:** Hofladen. Breites Wurstsortiment aus eigener Herstellung. Obst- und Gemüseverkauf.

**Öffnungszeiten:** Dienstag, Donnerstag und Freitag 9.00 - 13.00 und 15.00 – 18.00 Uhr, Samstag 8.00 - 12.30 Uhr.

**📞 Familie Günther Grimm**

Hintergasse 5  
63110 Rodgau  
Telefon (0 61 06) 1 85 16 (auch Fax)  
drahtbuerste1@arcor.de

## BAUERNHOF KELLER

**Angebot:** Hofladen. Direktvermarktung eigener regionaler Produkte. Kartoffeln aus eigenem Anbau. Hausmacher Spezialitäten aus eigener Tierhaltung und Herstellung. Am Hof mehrere Regiomaten.

**Öffnungszeiten:** Donnerstag und Freitag 9.00 – 13.00 und 15.00 – 18.00 Uhr, Samstag 9.00 - 13.00 Uhr. Mittwoch geschlossen.

### Familie Robert Keller

Heinrich-Sahm-Straße 6  
63110 Rodgau  
Telefon (0 61 06) 1 47 19  
info@bauernhofkeller.de  
www.bauernhofkeller.de



## HOFLADEN KÜHNLE

**Angebot:** Hofladen. Spargel und Kürbisse. In der Kürbiszeit Kindergeburtstagsfeiern rund um den Kürbis. Vom Bemalen über Schnitzen bis zur Kürbisgeschichte und Speisen aus Kürbissen ist alles dabei.

**Öffnungszeiten:** Montag und Mittwoch geschlossen, Dienstag, Donnerstag, Freitag 10.00 – 13.00 und 15.00 – 19.00, Samstag 9.00 – 13.00 Uhr.

### Stefanie und Volker Kühnle

Nieder-Röder-Straße 21  
63110 Rodgau  
Telefon (0 61 06) 2 18 82  
kuehnle-rodgau@t-online.de  
www.kuehnle-spargelundkuerbisse.de



## SCHAFE IM RODGAU

**Angebot:** Patenschafe, Naturpädagogik mit Schafen und Ziegen, Leckere Wurst und weitere Gerichte vom Schaf und Ziege, weiche kuschelige Felle, Hörner für allerlei Gerätschaften, helle und dunkle Wolle genial geeignet zum Filzen.

### Markus Metzger / Leonhardt Koser

Frankfurter Straße 29  
63110 Rodgau  
Telefon (0 61 06) 2 66 42 85  
www.Schafe-im-Rodgau.de und  
www.echte-maenner-rhein-main.de



## HOF WOLF

**Angebot:** Hofladen. Hausmacher Wurst und Schweinefleisch aus eigener Tierhaltung und Schlachtung. Pensionspferdeboxen mit großer Reithalle, Führanlage, Weidegang mit Paddock und Ausbildung für Reiter und Pferd. Verkaufsautomat.

**Öffnungszeiten:** Dienstag und Donnerstag 9.30 - 13.00 Uhr, Samstag 9.30 - 14.00 Uhr.

### Stefan Wolf

Hauptstraße 68  
63110 Rodgau  
Telefon (0 61 04) 8 02 42 71

## SANDHOF

**Angebot:** Hofladen. Hähnchen und Suppenhühner aus eigener Freilandhaltung. Fleisch von Bunten Bentheimer Landschweinen aus Freilandhaltung. Obst- und Gemüseanbau. Leckeres aus dem Eierautomaten und Hühnermobil.

**Öffnungszeiten:** In der Saison Montag - Sonntag und an Feiertagen 8.00 - 18.30 Uhr.

### Familie Fischer

Westweiler 3  
63110 Rodgau  
Telefon (0 61 06) 1 67 17  
[www.sandhof-rodgau.de](http://www.sandhof-rodgau.de)

## WALDHOF

**Angebot:** Hofladen. Frische Fleisch- und Wurstwaren aus eigener Herstellung, breites Sortiment an Obst, Gemüse und vielem mehr.

**Öffnungszeiten:** Hofladen Dienstag - Donnerstag 8.30 - 18.00 Uhr,  
Samstag 8.30 - 14.00 Uhr.

### Stefan Raab

Westweiler 5  
63110 Rodgau  
Telefon (0 61 06) 33 29  
[www.bauernhof-stefan-raab.de](http://www.bauernhof-stefan-raab.de)



## HOF LÖW

**Angebot:** Auf dem Hof produzieren die Kühe Milch für die Molkerei Hochwald. Sie werden von einem automatischen Melksystem rund um die Uhr gemolken, haben Weidegang und ihr Futter ist eine Mischration aus Gras- und Maissilage, Getreideschrot und mehr. Das Futter wird mit modernen Maschinen auf dem Hof selbst erzeugt. Auf dem Hof gibt es eine Milchtankstelle.

### Harald und Martina Löw

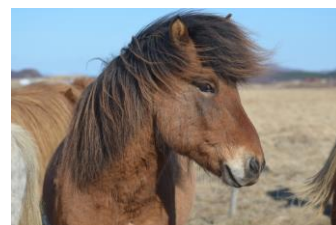
Ostweiler 1  
63110 Rodgau  
Telefon (0 61 06) 47 21



## SCHMITTEN IM TAUNUS

## ISLANDPFERDEGESTÜT AKAZIENHOF

**Angebot:** Pensionspferde und Zucht von Islandpferden. Regelmäßige Ausritte Samstag und Sonntag. Reitunterricht täglich. Reiterferien für Kinder ab 8 Jahren in den hessischen Ferien.



## Andrew und Sabine Fedorov GbR

Teufelslai 1  
61389 Schmitten im Taunus  
Telefon (0 60 82) 5 92 / Akazienhof@t-online.de  
www.akazienhof-ts.de

### BERGHOF – BIOLAND-SCHÄFEREI MOOS

**Angebot:** Hofladen. Ganzjährig frisches Bio-Lammfleisch (hofeigenes Schlachthaus). Frische Bio-Eier von glücklichen Hühnern aus dem Hühnermobil. Bio-Dinkel, -Roggen und -Weizen aus eigenem Anbau. Regelmäßig frisches Brot aus eigenem Getreide. Heilwolle, Bastelwolle und Strickwolle. Lammfelle.

**Öffnungszeiten:** Nach vorheriger telefonischer Anmeldung.

## Familie Moos

Berghof 1  
61389 Schmitten im Taunus  
Telefon (01 63) 7 38 41 61  
info@berghof-brombach.de  
www.berghof-brombach.de

### TAUNUSSCHÄFER / TAUNUSSCHÄFEREI

**Angebot:** Quessants, Walliser Schwarzhalsziegen, Border Collies, Wolle, Schaf- und Ziegen-Trekking, Waldbaden, tiergeschützte Begleitung und mehr.

**Öffnungszeiten:** Auf Anfrage.

## Nicole & Matthias Hegetö

Am Ginsterberg 11  
61389 Schmitten im Taunus  
Telefon (0 60 84) 94 98 80 ab 20.00 Uhr  
info@taunusschaefer.de  
www.taunusschaefer.de

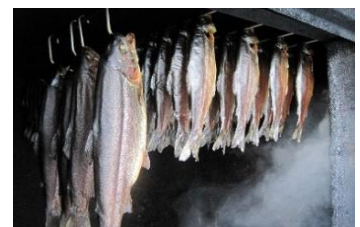


## SELIGENSTADT

### FISCHEREI UND FISCHZUCHT BURKARD

**Angebot:** Hofladen. Fangfrische Fische wie Forellen, Lachsforellen, Aale, Karpfen, Schleien, Welse und Brassen. Geräucherte Fische: Forellen, Aale und Lachsforellen. Auf Bestellung: Forelle fix und fertig gewürzt für den Backofen / Grill.

**Öffnungszeiten:** Montag - Freitag 8.30 - 12.30 und 14.00 - 18.30 Uhr, Samstag 8.30 - 13.00 Uhr. In der Kleinmarkthalle am Freitag und Samstag.



## Familie Burkard

Mauergasse 2  
63500 Seligenstadt  
Telefon (0 61 82) 2 56 05  
kontakt@forellen-burkard.de  
www.forellen-burkard.de

## GRIESGRUNDHOF

**Angebot:** Hofladen. Verkauf von Heu und Stroh und vielem mehr.

**Öffnungszeiten:** Montag, Dienstag, Donnerstag und Freitag 8.30 - 11.30 und 13.00 - 17.30 Uhr, Samstag 8.30 – 15.00 Uhr, Mittwochvormittag, Sonntag und feiertags geschlossen.

## Familie Gerhard Horn

Im Griesgrund 2  
63500 Seligenstadt  
Telefon (0 61 82) 37 32  
griesgrundhof-horn@gmx.de

## KELTEREI NEUBAUER

**Angebot:** Kelterei und Getränkeverkauf. Nicht alkoholische / alkoholische Getränke auf Apfelbasis. Liköre aus eigener Herstellung, Von Anfang September bis Ende Oktober frisch gepresster Apfelmost. Führungen durch den Apfelweinkeller können auf Anfrage durchgeführt werden.

**Öffnungszeiten:** Montag, Dienstag, Donnerstag und Freitag 9.00 -12.30 und 14.00 – 18.00 Uhr, Samstag 9.00 – 13.00 Uhr. In der Keltersaison: zusätzlich Dienstag 9.00 – 12.30 und 14.00 – 18.00 Uhr.

## Hubert Neubauer

Dr. Hermann-Neubauer-Ring 5  
63500 Seligenstadt  
Telefon (0 61 82) 2 98 85  
kelterei.neubauer@gmx.de

## WALDHOF

**Angebot:** Hofladen. Getreide, Pferdefutter aus eigener Produktion und Hühnerfutter aus eigenem Getreide. Jede Mischung wird nach Wunsch zusammengestellt, als Korn gequetscht oder fein gemahlen, abgepackt in 25 kg Säcke. Pensionspferdeboxen mit Paddock, Sommerweide und Reithalle.

**Öffnungszeiten:** Montag – Samstag 10.00 - 18.30 Uhr.

## Gerhard und Tobias Deller GbR

Dohneweg 3  
63500 Seligenstadt  
Telefon (0 61 82) 2 15 04

## ZÖLLER-HOF

**Angebot:** Hofverkauf. Hühnerfutter in verschiedenen hauseigenen Mischungen und Futtergetreide aus eigener Produktion. Heu und Stroh, auch in kleinen Ballen für Kleintiere. Zwei Ferienwohnungen.

**Öffnungszeiten:** Dienstag und Donnerstag 14.00 - 18.00 Uhr, Samstag 10.00 - 13.00 Uhr.

### Familie Zöller

Diebweg 1  
63500 Seligenstadt  
Telefon (0 61 82) 18 61  
[www.zoellerhof.de](http://www.zoellerhof.de)

## HERRENHOF

**Angebot:** Neben Hausmacher Wurst gibt es Rind- und Schweinefleisch auf Vorbestellung. Der Herrenhof bietet regionale Produkte aus eigener Herstellung auch über Verkaufsautomaten an.

**Öffnungszeiten:** Montag - Freitag 9.00 - 17.00 Uhr.

### Familie Winfried Herr

Schachenweg 2  
63500 Seligenstadt  
Telefon (0 61 82) 2 35 54

## ACKERLEI

**Angebot:** Hofladen. Ackerlei ist ein Familienunternehmen mit Gemüseanbau und Tierhaltung nach den Prinzipien des ökologischen Landbaus und Mitglied bei Bioland. Über die Hofläden, auf Märkten und durch den Lieferservice vermarktet Ackerlei Bio-Lebensmittel in unserer Region. Die beiden Hofläden befinden sich auf den Kooperationsbetrieben Birkenhof der Familie Wolf in Seligenstadt und bei Ackerlei in Bruchköbel-Oberissigheim.

**Öffnungszeiten:** Montag und Mittwoch geschlossen. Dienstag, Donnerstag, Freitag 9.00 – 18.30 Uhr, Samstag 9.00 – 14.00 Uhr.

### Familie Hubert Wolf

Schachenweg 3  
63500 Seligenstadt  
Telefon (0 61 82) 2 12 91  
[wolf-birkenhof@t-online.de](mailto:wolf-birkenhof@t-online.de)  
[www.ackerlei.de](http://www.ackerlei.de)



## STEINBACH (TAUNUS)

## QUELLENHOF

**Angebot:** Saisongärten: Gemüse zum Selberernten. Depot zum Abholen von bestelltem Gemüse der Kooperative „Stadt.Land.Wirtschaft“. Der Quellenhof verfügt über mehrere, hochwertig eingerichtete Apartments. Hofführungen und Projekte zu verschiedenen landwirtschaftlichen Themen.

## **Silas Müller & Christoph Graul**

Kirchgasse 9  
61449 Steinbach (Taunus)  
Telefon (0 61 71) 7 84 58  
[www.demeter-quellenhof.de](http://www.demeter-quellenhof.de)

### WINDECKER'S HOFLADEN

**Angebot:** Hofladen. Wild und Geflügel. Mehl aus eigener Mühle. Party-Service. Seminare nach Vereinbarung. Brot-Seminare. Fleisch-, Wild- und Geflügelberatung. Heu- und Strohverkauf.

**Öffnungszeiten:** Dienstag – Sonntag von 6.00 - 18.00. Montag geschlossen.

## **Michael Windecker**

Eschborner Straße 32  
61449 Steinbach (Taunus)  
Telefon (0 61 71) 98 20 53  
[www.windeckers.de](http://www.windeckers.de)



## **SULZBACH (TAUNUS)**

### BRÜHLHOF

**Angebot:** Frische Kuhmilch vom Brühlhof. Der Betrieb ist nach VLOG-Standard gentechnikfrei zertifiziert. Bitte Flaschen und Münzgeld mitbringen nicht vergessen.

## **Familie Manfred Uhrig**

Im Brühl 13  
65843 Sulzbach (Taunus)  
Telefon (0 61 96) 7 18 83  
[1.milchautomat@gmail.com](mailto:1.milchautomat@gmail.com)



### HOF SCHAAR NATURLANDBETRIEB

**Angebot:** Spezialität ist das Angus-Ochsenfleisch aus eigener Zucht. An den Schlachttterminen immer Donnerstag ab 15.00 Uhr und nach Vereinbarung geöffnet. Die aktuellen Termine werden auf der Website [www.hof-schaar.de](http://www.hof-schaar.de) veröffentlicht. Pensionspferdehaltung im Offenstall.

**Öffnungszeiten:** Zu den Schlachttterminen nach Vereinbarung.

## **Familie Schaar**

Mainzer Straße 2  
65843 Sulzbach (Taunus)  
Telefon (0 61 96) 76 76 70  
[info@hof-schaar.de](mailto:info@hof-schaar.de)  
[www.hof-schaar.de](http://www.hof-schaar.de)





## REITERHOF ST. GEORGEN

**Angebot:** Hofladen. Der vielseitige Reiterhof am Rande von Sulzbach ist ein beliebter Anziehungspunkt für kleine und große Reiter und Pferdefans. Reitschüler, Pferdebesitzer und interessierte Gäste können sich in der Gaststätte erfrischen. Es gibt die Möglichkeit einen Kindergeburtstag auf dem Hof zu feiern und einen Ponyclub für die ganz jungen Pferdeliebhaber/innen. Das Reiterlädchen rundet das Angebot für Pferdesportfreunde ab. Das ganze Jahr über locken interessante Veranstaltungen rund ums Pferd.

**Öffnungszeiten:** Montag, Mittwoch geschlossen. Dienstag, Donnerstag, Freitag 16.00 – 20.00 Uhr und Samstag 11.00 – 14.00 Uhr.



**Herr Kranz**

Mühlstraße 36  
65843 Sulzbach (Taunus)  
Telefon (0 61 96) 95 33 74  
reiterhof-st.georg@t-online.de  
www.reiterhof-kranz.de



## USINGEN

## REITERBETRIEB BIRKENHOF

**Angebot:** Reitschule. Geführte Ausritte, Pensionsstall. Individueller Reitunterricht und geführte Ausritte durch den Taunus. Für das eigene Pferd gibt es Pensionsboxen mit kompetenter Rundum-Versorgung und großzügigen Weideflächen. Der Birkenhof ist ein idyllisch gelegener Hof, inmitten von Wiesen, Feldern und Wäldern, mit artgerechter Pferdehaltung. Auch Team-Events mit Pferden gehören zum Angebot des Birkenhofs.



**Sabrina Fischer**

61250 Usingen  
Telefon (0 60 81) 33 29  
office@reitbetrieb-birkenhof.de  
www.reitbetrieb-birkenhof.de

## HOF HELWIG

**Angebot:** Hofladen. Hausmacher Wurst und Kartoffeln aus eigenem Anbau.

**Öffnungszeiten:** Montag - Mittwoch und Freitag 9.00 - 12.00 und 14.00 - 18.00 Uhr, Donnerstag 14.00 - 18.00 Uhr, Samstag 9.00 - 13.00 Uhr.



**Jörg Helwig**

Friedberger Straße 3  
61250 Usingen  
Telefon (0 60 81) 28 15

## GEFLÜGELZUCHT KÖRNER

**Angebot:** Hofladen. Frische Eier aus Bodenhaltung.

**Öffnungszeiten:** Dienstag - Samstag 9.00 - 12.00 Uhr.

**Stefan Körner**

Bachstraße 25  
61250 Usingen  
Telefon (0 60 81) 38 05



## STOCKHEIMER HOF

**Angebot:** Saisonaler Verkauf von Kartoffeln sowie Kürbissen. Von Juli bis Oktober Blumen (Sonnenblumen, Gladiolen) zum Selbstschneiden. Hofführungen, Projektstage und Schulacker.

**Familie Preiß**

Stockheimer Hof  
61250 Usingen  
Telefon (0 60 81) 23 77



## HOF SCHUHMACHER

**Angebot:** Hofladen. Lammfleisch, Rohwolle. Lamm- und Schaffelle auf pflanzlicher Basis behandelt und somit waschbar.

**Öffnungszeiten:** Nach telefonischer Vereinbarung.

**Volker und Elke Schuhmacher**

Wernborner Straße 11  
61250 Usingen  
Telefon (0 60 81) 35 31  
schuhmacher.elke@gmx.de

## GLOCKENHOF

**Angebot:** Hofladen und Straußwirtschaft. Fleisch und Wurst aus eigener Schlachtung. Obst und Gemüse. Neben dem Hofladen befindet sich eine kleine Straußwirtschaft mit Getränkeausschank und Speisen.

**Öffnungszeiten:** Mittwoch 9.00 – 13.00 und 16.00 – 19.00 Uhr,  
Samstag 8.00 – 15.00 Uhr.

**Andreas, Stephan und Matthias Schmidt**

Schulstrasse 6  
61250 Usingen  
Telefon (0 60 81) 1 27 11 und (01 57) 85 60 65 29  
glockenhof.eschbach@t-online.de



## DORFBÄCKEREI ETZEL

**Angebot:** Spezialitäten aus den biologisch erzeugten Getreidearten. Die Brot- und Brötchenauswahl umfasst ca. 40 Sorten. 100%ige Vollkornbrote aus Hafer, Dinkel und Roggen. Gebacken mit

ausgereiftem Natursauerteig. Das Angebot wird von leckeren Mürbeteig- und Blechkuchen mit Apfel, Butterstreusel und Schmand abgerundet.

**Öffnungszeiten:** Montag - Freitag 6.00 - 13.00 und 15.00 - 18.00 Uhr.

**🏠 Markus Etzel**

Gartenstraße 8  
61273 Wehrheim  
Telefon (0 60 81) 5 97 92  
markusetzel@gmx.de



## BIO-BAUERNHOF ETZEL

**Angebot:** Hofladen. Eigene Bio-Landwirtschaft, Bio-Fleisch- und -Wurstwaren und Kartoffeln aus eigenem Anbau. Hühnermobil. Täglich frisch gebackener Kuchen. Online-Shop. Fest-Scheune.

**Öffnungszeiten:** Etzel's Bio Hofladen Montag bis Donnerstag 9.00 - 13.00 und 15.00 - 19.00 Uhr, Freitag 9.00 - 19.00 Uhr, Samstag 9.00 - 14.00 Uhr.

**🏠 Beate Illbruck**

Pfaffenwiesbacher Straße 6  
61273 Wehrheim  
Telefon (0 60 81) 58 66 15  
www.bauer-etzel.de



## HOF KÖPPELWIESE

**Angebot:** Hofladen. Erlebnis und Spielbauernhof mit kleinen und großen Outdoor-Attraktionen. Kindergeburtstage, Familien- und Firmenfeiern. Hauptattraktion ist ab Mitte Juni der 30.000 qm große Irrgarten aus Topinambur Pflanzen. Direkt angeschlossen ist ein Spielbereich mit Boule Bahn, Volleyballfeld, Klein-Fußballtore, Kletterbäume, Heuballen, Schreifässer, Sandkasten, verschiedene Kinderfahrzeuge, Fahrräder. Hunde können angeleint mitgebracht werden.

**Öffnungszeiten:** Mitte April - Ende Oktober. Freitag 14.00 – 19.00 Uhr, Samstag 11.00 – 18.00 Uhr.

**🏠 Dagmar, Imke und Klaus Keller**

Hof Köppelwiese 1  
61273 Wehrheim  
www.kellers-labyrinth.de



## FREIZEITPARK LÖCHMÜHLE

**Angebot:** Freizeitpark mit landwirtschaftlichem Bereich, Streichelgehege, Spielgeräten und Fahrgeschäften, Restaurant, Grillplätze und Grillhütten. Landwirtschaftlicher Lehrpfad „Römerparcours“. Spiel- und Klettergeräte mit Fahrgeschäft.

**Öffnungszeiten:** April - Oktober täglich von 9.00 - 18.00 Uhr, letzter Einlass um 16.30 Uhr. Fahrbetrieb: 10.00 - 17.30 Uhr.

**🏠 Familie Zwermann-Meyer**

Telefon (0 61 75) 79 00 60  
61273 Wehrheim  
info@lochmuehle.de und www.lochmuehle.de



## ORANIENHOF

**Angebot:** Milchautomat und Verkaufsautomat. Mitgliedsbetrieb der Hessischen Milch & Käsestraße (Etappe Taunus).

**Öffnungszeiten:** 24 Stunden am Milchautomaten und Verkaufsautomat.

**Frank Hammen und Carmen Velte-Hammen**

61273 Wehrheim

Telefon: (0 60 81) 54 81

oranienhof.wehrheim@gmx.net

## WILHELMSHOF

**Angebot:** Pensionspferdehaltung. Artgerechte Haltung im Gruppen und Herdenverband. Großes Auslaufgelände, das Tag und Nacht genutzt werden kann. Futtergewinnung von den eigenen Flächen, Futteraufnahme über den ganzen Tag verteilt. Hofführungen für Kindergärten und Schul-Klassen.

**Christian Allendorfer**

Feldstraße

61273 Wehrheim

Telefon (0 60 81) 54 04

c.allendoerfer@yahoo.de

www.aktivstall-allendoerfer.de



## TAUNUS KUTSCHE

**Angebot:** Auf besondere Art und Weise mit Kutschen durch den Taunus. Für die Ausfahrten stehen verschiedene Kutschen bereit. Der kleine Westernwagen (bis 6 Personen), die Western-Wagonette (bis zu 8 Personen mit Tisch) oder der historische vis-à-vis (Baujahr 1906, bis zu 4 Personen). Die perfekte Idee für Ihre Hochzeit oder einfach auch nur für ein Picknick.

**Öffnungszeiten:** Auf Anfrage.

**Regina Nedwed**

Obernhainer Weg 29

61273 Wehrheim

Telefon (0 60 81) 58 22 96

www.taunus-kutsche.de



## LANGWIESENHOF

**Angebot:** Fleisch & Wurstwaren vom Rind. Die Tiere stammen aus eigener Aufzucht, genießen eine halbjährliche Weidehaltung und erhalten ausschließlich ganztägig Futter aus eigenem Anbau. Artgerechte Tierhaltung im Gruppen- und Herdenverband. Hühnermobil. Seit Mitte 2019 gibt es die Produkte in Bio-Qualität.

**Öffnungszeiten:** Freitag 15.00 – 18.00 Uhr.

## Tobias Allendörfer

Langwiesenhof 1  
61273 Wehrheim  
Telefon (01 57) 71 35 99 60  
info@langwiesenhof-wehrheim.de

### ZUM BIZZENBACHTAL

**Angebot:** Wild vom Wehrheimer Jagdhaus, Apfelwein vom Fass von der Kelterei Wagner aus dem Apfeldorf Wehrheim.

**Öffnungszeiten:** Sommersaison - Anfang Mai bis Mitte September. Montags Ruhetag. Täglich, außer montags, ab 11.00 Uhr geöffnet. Wintersaison Mitte September bis Anfang Mai. Montag und Dienstag Ruhetag.

## Kontakt

Am Wehrheimer Schwimmbad / Rodheimer Straße  
61273 Wehrheim  
Telefon (0 60 81) 44 24 63  
www.zum-bizzenbachtal.de



### DISTLER HOF

**Angebot:** Hofladen. Apfel-Direktsaft (in 5 und 10 Liter Bag-in-Box) sowie Holunderblütenlimonade (in 5 Liter-Bag-in-Box) aus eigener Kelterei, ohne Konservierungsstoffe (über 2 Jahre haltbar), z.B. reiner Boskoop-Brand, Kaiser-Wilhelm-Brand, Apfeltresterbrand, Äpfel aus dem Eichenfass bis zu 59%, Zwetschgenbrand, Birnenbrand, Quittenbrand, Topinamburbrand, Rote Betebrand, Nuss-Schnaps, Löwenzahnschnaps, Mispelbrand, Kirschkirschenbrand, Süßkirschenbrand, Mirabellenbrand, Obstler, Fichtenspitzen und Holunderblütenschnaps sowie weitere. Verschiedene Fruchtaufstriche und Eingemachtes aus dem Garten. Weinproben und Verkostungen gerne mit Vesper.

**Öffnungszeiten:** Samstag 9.00 - 16.00 Uhr und nach telefonischer Absprache.

## Familie Distler

Zum Grund 7  
61276 Weilrod  
Telefon (0 60 83) 95 79 59  
markus-distler@gmx.net



### GRÜNLANDBETRIEB DIENSTBACH

**Angebot:** Geführtes Reiten im Naturpark Hochtaunus für Kinder und Erwachsene (Anfänger + Ungeübte). Geburtstags-Packages (mit Reitangebot) für maximal 8 Kinder von 5 - 11 Jahren. Sommerkoppel für Urlaubspferde und Station für Wanderreiter auf Anfrage.

**Öffnungszeiten:** Am Wochenende nach Vereinbarung.

### **Claudia Dienstbach**

Hainstraße 2  
61276 Weilrod  
Telefon (0170) 87 27 555  
cdienstbach@googlemail.com  
www.pferdeurlaub-taunus.de



## STRUTHHOF

**Angebot:** Hofladen und Ferienwohnung. Fleisch und Wurst vom Duroc Edelschwein und Galloway. Produkte aus dem Obstanbau. Besichtigung von Hof und Herden nach Absprache möglich. Ferienwohnung mit bis zu 4 Schlafplätzen.

**Öffnungszeiten:** Samstag von 10.00 - 14.00 Uhr.

### **Familie Boss**

Struthhof 1  
61276 Weilrod  
Telefon (0 60 84) 9 01 99 71  
www.struthhof-finsterthal.de



## HOF HIRTENBERG

**Angebot:** Reitanlage und Reitschulbetrieb. Einzelunterricht für Reitsportbegeisterte jeden Alters oder in kleinen Gruppen. Die Ausbildung reicht vom Anreiten des jungen Pferdes bis zur Dressurausbildung durch staatlich geprüfte Ausbilder. Auf Wunsch werden Berittpferde auch auf Turnieren vorgestellt und ein großer Springplatz ermöglicht Springunterricht. Jagdliche Ausritte werden veranstaltet. Pferdepension (5 FN-Sterne) mit Außen- und Gastboxen.

### **Dr. Konstantin + Dorothee Mettenheimer + Marcus Herrmann**

Hof Hirtenberg  
61276 Weilrod  
Telefon (0 60 83) 22 81 oder  
Mobil (01 79) 1 35 23 64  
www.hof-hirtenberg.de

## LANDGASTHOF ZIEGELHÜTTE

**Angebot:** Gasthof. Speisekarte und Spezialitätenwochen nach den Jahreszeiten. Wild aus der Region. Eine Sammlung von historischen NSU-Motorrädern kann besichtigt werden.

**Öffnungszeiten:** Mittwoch - Sonntag ab 9.00 Uhr.

### **Karsten Kleinschmidt**

Ziegelhütte 4  
61276 Weilrod  
Telefon (0 60 83) 9 58 00  
www.ziegelhuette.de

## ZUR LINDE

**Angebot:** Gasthof und Hotel. Saisonale Gerichte. Fleischprodukte aus der Region. Wild aus heimischen Wäldern aus dem Jagdrevier Rod an der Weil. Honig von der Imkerei Schießler, Pilze der Pilzzucht Noll.

**Öffnungszeiten Restaurant:** Montag ab 17.00 Uhr geöffnet, Dienstag bis Freitag ab 11.30 Uhr durchgehend geöffnet, Samstag und Sonntag Ruhetag.

**Öffnungszeiten Hotel:** Sonntag bis Freitag.

### **Kontakt**

Obergasse 2  
61276 Weilrod  
Telefon (0 60 83) 9 13 70  
mail@landgasthof-linde.de  
www.landgasthof-linde.de



## SONSTIGE PLZ GEBIETE

### HOFGUT KAPELLENHOF - BIOSCHÄFEREI

**Angebot:** Hofcafé. Das Hofgut Kapellenhof stellt Bioschafkäse vor Ort her. Die Schafe leben in der südlichen Wetterau direkt am Fahrradweg „Hohe Straße“, rund 30 km nordöstlich der Metropole Frankfurt am Main – am Rande des Ronneburger Hügellandes, das von fruchtbaren Lössböden mit hohen Bodenwertzahlen geprägt ist.

Das Hofgut ist ein nach den Richtlinien des Naturlandverbandes zertifizierter Ökolandbaubetrieb (DE-ÖKO-005). Es vermarktet seine Produkte über unterschiedliche Absatzwege vor allem in der Region: Bio-Schafmilchprodukte wie Joghurt und Käse, Eis, Fleisch und Wurst.

**Öffnungszeiten Hofcafé:** Saisonal wechselnde Öffnungszeiten! Bitte besuchen Sie für die Café-Öffnungszeiten [www.hofgut-kapellenhof.de](http://www.hofgut-kapellenhof.de).

### **Pascal Küthe**

Auf dem Alten Hof 1  
63546 Hammersbach  
Telefon (0 61 85) 6 95 99 79  
info@hofgut-kapellenhof.de  
www.hofgut-kapellenhof.de



### FERIENHOF KASTANIENHOF

**Angebot:** Ferienwohnung und Biergarten. Radfahren und Wandern in herrlichem Gelände. Der Limesradweg, der Radweg Historische Hohe Straße und die Deutsche Apfelweinroute sind gut ausgebaut und nahe des Hofes gelegen. In Streuobstwiesen und wunderschönem und großem Waldgebiet können Sie entspannen. Raststation mit Biergarten für Radler und Wanderer. Übernachtungen auch für Monteure.

## Ferienhof Kastanienhof

Kirchstraße 1  
63546 Hammersbach  
Telefon (0 61 85) 9 11 98 88  
kastanienhof\_jochem@t-online.de

### BIOHOF JOCKEL

**Angebot:** Biolaube mit Milchzapfstelle für Fischmilch. Diverse Spezialitäten. Heu und Stroh. Der Biohof Jockel ist ein Bioland-Familienbetrieb im Herzen des Main-Kinzig-Kreises zwischen Spessart, Vogelsberg und Kinzigtal.

**Öffnungszeiten:** Selbstbedienung 24/7 Tage / Biolaube.

## Familie Jockel

Rabenstein 5  
36396 Steinau  
Telefon (0177) 58 15 07 48  
info@biohof-jockel.de  
www.biohof-jockel.de



### FISCHZUCHT RAMELL

**Angebot:** Fischverkauf bedeutet Kundennähe. Dafür steht die Betriebsstätte und Aufzucht im Hochtaunus. Kurze Transportwege zum Kunden – die Fische sind stressfrei und stets tagesfrisch. Außerdem werden die „Waldecker“ hier nochmals futterfrei in Quellwasser gehältert – Garantie für reinen Geschmack. Auf dieser Fischerei befindet sich die zertifizierte Verarbeitungsstätte – hier werden die Forellen maschinell oder auch händisch für den Kunden verarbeitet.

## Fischverkauf (auf dem Hof Berbalk)

Am Mühlrain 2  
65529 Waldems – Wüstemers  
Telefon (06087) 25 47  
info@rameil-forelle.de



### HOFLADEN DEUKER

**Angebot:** Hofladen. Der Betrieb schlachtet selber. Kombinieren Sie Ihren Besuch im Hofladen Deuker mit einem Angebot des Förderverein Schulbauernhof Weichersbach e.V. und erleben Sie einen Tag im Natur- und Erlebnisdorf der besonderen Art. Alle Angebote finden Sie auch unter: <https://www.schulbauernhof.de/angebote>.

**Öffnungszeiten:** Freitag 10.00 - 13.00 Uhr und 14.00 - 18.00 Uhr, Samstag 7.30 - 13.00 Uhr, Montag - Donnerstag geschlossen.

## Hofladen Deuker

Hirschwaldstraße 8  
36391 Sinntal  
Telefon (0 66 64) 41 49



## HOF WEICHERSBACH

**Angebot:** Als Ergebnis der Entwicklungsstudie „Vom Schulbauerdorf zum Natur- und Erlebnisdorf“ – gefördert aus der Dorferneuerung – hat der Förderverein Schulbauerdorf Weichersbach e.V. neue Erlebnis-Angebote erarbeitet. Dazu gehört beispielsweise ein Schmiedekurs für Anfänger oder eine geologische Wanderung. Die neuen Mitmach-Angebote leisten einen Beitrag, Weichersbach als Erlebnisdorf zu positionieren. Zielgruppe sind je nach Angebot Kinder und Jugendliche, Erwachsene, Familien, Vereine oder Gruppen.

### **Erhard Belz**

Neumühle 6  
36391 Sinntal  
Telefon (0 66 64) 66 01  
belz@schulbauerdorf.de  
www.schulbauerdorf.de

## BURG BRANDENSTEIN

**Angebot:** Auf Burg Brandenstein gibt's viel zum Lernen und Anpacken, auch und gerade zum Thema Landwirtschaft. Die Burgvogtsfamilie Kretschmann betreut die Museen und die Außenanlagen der Burganlage, die in Privatbesitz ist. Führungen im Holzgerätemuseum und Workshops zu alten Handwerkstechniken gehören ebenso zum Angebot wie Apfelsaft keltern, Bierbrauen oder Schnapsbrennen. Eine kleine Ziegenherde und 3 Schafe werden zur Landschaftspflege eingesetzt. Für die Apfelsaftherstellung gibt es mehrere Hektar mit unzähligen zumeist älterer Obstbäume. Die über 750 Jahre alte Burganlage liegt auf einem Bergsporn oberhalb des Schlüchterner Ortsteils Elm im Main-Kinzig-Kreis.

### **Familie Anette und Uwe Kretschmann**

Burg Brandenstein  
36381 Schlüchtern  
Telefon (0 66 61) 38 88  
www.burg-brandenstein.de



## WEIDENHOF

**Angebot:** Hofladen. Bauernhof, Restaurant, Bauernhof als Klassenzimmer. Sie können die hofeigenen Produkte wie Landmilch, Joghurt, Quark und Rindfleisch aus eigener Aufzucht sowie Wurst von Rindern des Weidenhofs einkaufen. Ebenso finden Sie Hausmacher Wurst vom Schwein.

**Öffnungszeiten:** Dienstag 9.00 – 13.00 Uhr, Donnerstag und Freitag 9.00 – 18.00 Uhr, Samstag 9.00 – 13.00 Uhr.

### **Familie Achim Müller**

Weidenstraße 5 – 7  
63607 Wächtersbach  
Telefon (0 60 53) 28 22  
Weidenhof-mueller@t-online.de  
www.weidenhof-online.de



## BIOHOF GEBHARDT

**Angebot:** Im „Eierhäuschen“ vom Biohof Gebhardt gibt es täglich von 6.00 bis 22.00 Uhr Produkte über Verkaufsautomaten. Weitere Produkte von Direktvermarktern aus der Region. Der Betriebsschwerpunkt ist die Mutterkuhhaltung. Außerdem werden Legehennen im selbstgebauten

Hühnermobil gehalten. Der Biohof Gebhardt ist Partnerbetrieb von Lernfeld Landwirtschaft bietet auf Anfrage Hofführungen an.

**Öffnungszeiten:** täglich von 6.00 22.00 Uhr.

### **Familie Gebhardt**

Leipziger Straße 30  
63628 Bad Soden-Salmünster  
Telefon (01 71) 8 97 9 080  
info@biohof-gebhardt.de  
www.biohof-gebhardt.de



## ACKERLEI

**Angebot:** Ackerlei ist ein Bioland-Gemüsebaubetrieb mit 40 ha Anbaufläche und ist ein Familienunternehmen mit Betriebsstätten in Bruchköbel-Oberissigheim und Seligenstadt. Der Biolandbetrieb und baut Gemüse nach den Prinzipien des ökologischen Landbaus an. Er verfügt auch über einen Hauslieferservice. In Hofläden, auf Märkten und über einen Lieferservice werden die hochwertigen biologischen Lebensmittel in weite Teile des Rhein-Main Gebietes vermarktet.

**Öffnungszeiten:** Montag und Mittwoch geschlossen. Dienstag, Donnerstag, Freitag 9.00 – 18.30 Uhr, Samstag 9.00 – 14.00 Uhr.

### **Rebecca und Thomas Zell GbR**

An der Landwehr 6  
63486 Bruchköbel  
Telefon (0 61 83) 80 04 00  
info@ackerlei.de  
www.ackerlei.de

## KINZIGHEIMER HOF

**Angebot:** Der Kinzigheimer Hof - die hessische Staatsdomäne - hat drei Schwerpunkte: den Pferdehof mit Pferdepension, die Möglichkeit, dort ein Fest zu feiern und das Selbstpflücken von Erdbeeren - am Hof in Bruchköbel selbst und im Frankfurter Stadtteil Fechenheim. Zudem baut der Hof auf Feldern in der Region und in Frankfurt im Fechenheimer Mainbogen Erdbeeren, Zuckermais, Zuckerrüben, Weizen und weitere Feldfrüchte an. Auf dem Kinzigheimer Hof stehen mehrere Räume und ein wunderschöner Park für Veranstaltungen zur Verfügung. Die Getränke werden über den Hof selbst bezogen, bei der Wahl des Caterers ist man frei, wird aber gerne beraten.

### **Kinzigheimer Hof**

63486 Bruchköbel  
Telefon: (0 61 81) 5 20 04 99  
www.kinzigheimerhof.de

## BAUER WÜRFL

**Angebot:** Bauer Würfl ist ein Bauernhof in Gründau Lieblos, ca. 40km östlich von Frankfurt/Main. In dritter Generation in Hand der Familie Würfl: Sie vermarkten Erdbeeren, Spargel und Himbeeren direkt an den Endverbraucher. Diverse Verkaufsstände und Pflückfelder in der Region.

### **Familie Würfl**

Büdingen Straße 1  
63584 Gründau-Lieblos  
Telefon: (0 60 51) 9 27 10  
info@bauer-wuerfl.de / www.bauer-wuerfl.de



## HOF HAHN

**Angebot:** Hofladen. Schon in der 5. Generation werden in dem Familienbetrieb Kartoffeln angebaut. Im Hofladen gibt es noch eine Vielzahl anderer schmackhafter leckerer Produkte. Das Besondere sind die vielen verschiedenen Blumen zum Selberschneiden.

### **Helmut Hahn**

Am Berg 1  
63683 Ortenberg  
Telefon (0 60 46) 74 49  
hahn-selters@t-online.de  
<http://www.kartoffel-hahn.de>

## HOF ANTONY

**Angebot:** Hofladen. Das reichhaltige Sortiment des Hofes Antony lässt fast keinen Wunsch offen. Es reicht von verschiedenen Wurstspezialitäten, Obst und Gemüsesorten bis hin zu Säften und Bränden. Ein Catering-Service rundet das Angebot ab.

**Öffnungszeiten:** Montag – Freitag 8.30 – 13.00 Uhr und 14.30 – 18.00 Uhr (außer am Mittwoch-Nachmittag), Samstag 8.00 – 13.00 Uhr.

### **Berthold Antony**

Kirchgasse 4  
35519 Rockenberg  
Telefon (0 60 33) 7 38 00  
berthold.antony@t-online.de  
[www.hofladen-antony.de](http://www.hofladen-antony.de)

## HOF HELLER

**Angebot:** Hofladen. Der Hof Heller bietet eine Auswahl verschiedenster Fleischarten an. Schaf-Fleisch, Schweinefleisch, Ziegenfleisch, Wurst und verschiedene Kartoffelsorten.

### Wolfgang Heller

Steinfurter Straße 36  
35519 Rockenberg  
Telefon (0 60 33) 6 71 74

## LINDENHOF

**Angebot:** Spargelhof. Nur in der Saison geöffnet.

**Öffnungszeiten:** Montag – Samstag 9.00 – 18.00 Uhr und Sonntag 9.00 – 14.00 Uhr.

### **Ute und Karl-Heinz Kunz**

Oberröder Weg 1  
63128 Dietzenbach  
Telefon (0 60 74) 48 77 190

## IMKEREI ULLMANN

**Angebot:** Die Imkerei Ullmann ist ein staatlich anerkannter Honig- und Ausbildungsbetrieb mit modernstem Standard. Sie bewirtschaftet mehrere hundert Bienenvölker und ist während der gesamten Bienen-saison unterwegs, um mit ihren Bienen Honig aus sorgfältig ausgewählten

Trachtgebieten in ganz Deutschland zu produzieren. Die Imkerei bietet 15 verschiedene Honig-Sorten an, außerdem umfasst das Angebot Pollen- und Bienenwachs-Produkte aus eigener Herstellung.

**Öffnungszeiten:** Montag, Dienstag, Donnerstag, Freitag von 9.00 – 13.00 Uhr und 15.00 – 18.30 Uhr. Mittwoch und Samstag von 9.00 – 13.00 Uhr. Sonntag geschlossen.

 **Imkereimeister Matthias Ullmann**

Anne-Frank-Straße 50  
63526 Erlensee  
Telefon (0 61 83) 37 19  
info@imkerei-ullmann.de  
www.imkerei-ullmann.de



## OBST- UND GEMÜSEHOF WURBS

**Angebot:** Hofladen und Hof-Café. Das Hof-Café mit selbst gebackenem Kuchen, Obsthoheis aus eigenen Früchten, kleinen Gerichten und Apfelweinspezialitäten ist täglich geöffnet. Spargel und Erdbeeren sind die Spezialität des Hofes.

**Öffnungszeiten:** Je nach Saison zu finden auf der Homepage.

 **Familie Ralf Wurbs**

Speckweg 23  
63456 Hanau  
Telefon (0 61 81) 60 93 9  
ralfwurbs@t-online.de  
www.wurbs-hanau.de

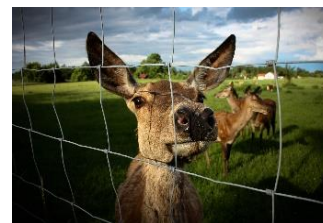


## HOF WALDECK

**Angebot:** Der konventionelle Betrieb Hof Waldeck betreibt ein landwirtschaftlich geführtes Rotwildgehege und vermarktet saisonal Frischfleisch und Wurstwaren vom Rotwildkalb. Hof Waldeck liegt im Ronneburger Hügelland mit herrlichem Blick auf die Ronneburg.

 **Familie Groh GBR**

Hof Waldeck  
63549 Ronneburg  
Telefon (0 60 48) 5 87  
rotwild@hofwaldeck.de  
www.hofwaldeck.de



## REBSTOCKHOF

**Angebot:** Hofladen. Kartoffeln, Obst & Gemüse, Eier, Geflügel Hausmacher Wurst, Omas selbstgemachte Marmelade, Wein vom Weingut Funck-Schowalter und "Wäller" Nudeln können im Bauernlädchen des Rebstockhofs eingekauft werden. Spargel und Erdbeeren in der Saison im Hofladen und an den Verkaufsständen in Mörfelden-Walldorf. In der Weihnachtszeit gibt es auch Weihnachtsbäume.

**Öffnungszeiten:** Montag, Dienstag geschlossen. Mittwoch 9.00 – 14.00, Donnerstag, Freitag 9.00 – 18.00 Uhr, Samstag 9.00 – 13.00 Uhr.

## **Stefanie Hoffmann**

Hannemannsgarten 3  
64331 Weiterstadt  
Telefon (01 57) 32 60 32 21  
info@rebstockhof-graefenhausen.de  
www.rebstockhof-graefenhausen.de

## AUENLANDHOF GBR

**Angebot:** Hofcafé, Biergarten & Eventlocation mit Übernachtungsmöglichkeiten. Der Auenlandhof ist ein mit viel Liebe von Februar 2018 an renovierter, rund 350 Jahre alter Vierseithof in Oberhessen. Keine 40 Kilometer Luftlinie von Frankfurt/Main entfernt liegt der Hof im alten Ortskern von Dauernheim. Die Gegend drum herum: Hessens größtes Naturschutzgebiet – der Wetterauer Auenverbund, entlang der Nidda; ein Gletschertal aus Urzeiten auf dem Rücken von Europas größter erkalteter Vulkanlandschaft, dem heutigen Naturpark Hoher Vogelsberg.

**Öffnungszeiten Biergarten:** Am 1. Mai sowie jeden 1. Sonntag von Mai bis September, jeweils ab 12.30 Uhr.

**Öffnungszeiten Hofcafé:** Nur mit Voranmeldung (unter 0172 9014570 oder melanie@auenlandhof.net). Am 1. Mai sowie jeden Sonntag von Mai bis September, jeweils ab 9 bis 11 Uhr oder von 11 bis 12.30 Uhr.

## **Auenlandhof GbR**

André und Melanie Hülsbömer  
Weidgasse 12  
63691 Ranstadt-Dauernheim  
Telefon (01 72) 6538939  
info@auenlandhof.net  
www.auenlandhof.net



## KONDITOUREI

**Angebot:** Mit Ihrer nachhaltigen Idee einer mobilen Verarbeitungsstätte bietet Nanetta Ruf eine Möglichkeit für landwirtschaftliche Betriebe, ihre eigenen Rohstoffe vor Ort zu veredeln, wenn die Betriebsstrukturen eine Verarbeitungsstätte am Hof nicht ermöglichen. Die in der KondiTOUREi hergestellten Köstlichkeiten reichen von Gebäck, Kuchen im Glas, Tartes und Törtchen, über süße und herzhaft Aufstriche, Einkochtem und Sirup bis hin zu Gewürzmischungen, Chutney und Pesto und können von den landwirtschaftlichen Betrieben in der eigenen Vermarktung angeboten werden.

## **KondiTOUREi**

Nanette Ruf  
Zum Sauerbrunnen 24  
61231 Bad Nauheim  
Telefon (0152) 37166879  
produktveredlung@konditourei.de  
www.konditourei.de





## PARTNERBETRIEBE BAUERNHOF ALS KLASSENZIMMER

Dass die Kuh nicht lila ist und die Äpfel nicht vom Himmel fallen, wissen alle. Jedoch ist das Bewusstsein für die Landwirtschaft und die Herkunft unserer Lebensmittel in Zeiten der Industrialisierung und des weltweiten Handels weitestgehend auf der Strecke geblieben. Die großzügige Verfügbarkeit von Nahrungsmitteln aller Art und der internationale Austausch von Erzeugnissen bewirkt bei den Menschen eine Selbstverständlichkeit für das, was auf dem Teller landet.

Aber wo kommen meine Kartoffeln eigentlich her? Wieso kaufe ich diese aus dem Ausland, wenn sie doch auch in meiner Region angebaut werden? Apropos – wie werden die denn eigentlich angebaut? Besonders den Kindern fehlt es hier zunehmend an Wissen. Und da kommen unsere Landwirtschaftsbetriebe ins Spiel.

**Bauernhof als Klassenzimmer** ist eine Initiative des Hessischen Ministeriums für Umwelt, Energie, Landwirtschaft und Verbraucherschutz und dient dem Ziel, das Wissen der Kinder und Jugendlichen in Sachen Landwirtschaft zu erweitern. Je nach Angebot des Betriebes gibt es für die Kinder viel zu erleben und lernen. Von Apfelpflücken bis Schau-Keltern – es ist für Jeden was dabei.

Scannen Sie den untenstehenden QR-Code, um alle Informationen und Angebote der Initiative **Bauernhof als Klassenzimmer**, in Ihrer Region, zu entdecken.

Es lohnt sich!



[www.bak.hessen.de](http://www.bak.hessen.de)



## PARTNERBETRIEBE „BAUERNHOF ALS KLASSENZIMMER“



### BAD HOMBURG VOR DER HÖHE

#### LERNBAUERNHOF RHEIN-MAIN

**Hof und Programm:** Hofführungen, Projekttag und Projektwochen. **Dauer:** bis 4 Stunden, für alle Altersklassen geeignet. **Gruppengröße:** mindestens zehn Personen. Die Besucher können durch Beobachtung und Selbstständigkeit die Zusammenhänge zwischen landwirtschaftlicher Produktion und Verarbeitung/Vermarktung erleben. Lern- und Erlebnispfad. Bienenvölker und Bienen-schaukasten. **Kosten:** 3,00 Euro für Kindergartenkinder und Schüler pro Person, 5,00 Euro für Erwachsene pro Person. Mindestbeitrag pro Gruppe: 40,00 Euro. Verpflegung vor Ort möglich. Buchungen online möglich.

#### Thomas Maurer und Fabienne Raab

Bienäcker 4  
61352 Bad Homburg vor der Höhe  
Telefon (0 61 72) 4 22 08  
buchung@lernbauernhof-rhein-main.de  
www.lernbauernhof-rhein-main.de



#### HOFGUT KRONENHOF

**Hof und Programm:** Ackerbaubetrieb mit Pferdehaltung, 70 Pferde, Ausbildung von Turnierpferden, eigene Energieversorgung mit einer Photovoltaikanlage. Hofführungen von April bis September über Raps, erneuerbare Energien, Bierherstellung, Pferdehaltung und moderne Agrartechnik. Führungen geeignet für Sekundarstufe I, Oberstufen und ältere Jahrgangsstufen. **Gruppengröße:** 10 bis 30 Personen. **Dauer:** in der Regel 2 Stunden. **Kosten und Verpflegung:** nach Vereinbarung.

#### Hans-Georg und Stefan Wagner

Zeppelinstraße 10  
61352 Bad Homburg vor der Höhe  
Telefon (0 61 72) 69 02 02  
info@hofgut-kronenhof.de  
www.hofgut-kronenhof.de



#### LINDENHOF

**Hof und Programm:** Hofladen und Café. Rinderzucht, Schweine-Mast, Kartoffel und Getreideanbau. Hofführungen von April bis September. Termine nach Vereinbarung. **Gruppengröße:** begrenzte Anzahl an Kindergärten und Schulklassen (Vorschule bis Sekundarstufe I). Themen wie Kartoffelernte, Getreide, Rinder und Saisongärten. **Dauer:** maximal 4 Stunden, ab mindestens 15 Personen. **Kosten:** 10,00 Euro pro Stunde und zzgl. Kosten für eine Verpflegung vor Ort.



## Familie Eckhard und Sabine Rieß

Jakob-Lengfelder-Straße 152  
61352 Bad Homburg vor der Höhe  
Telefon (0 61 72) 4 32 83  
lindenhof.riess@web.de



## BAD SODEN AM TAUNUS

### IMMENHOF

**Hof und Programm:** Apfelwein-Straußwirtschaft, Apfelwein-Kelterei und Gästehaus. Obstanbau und Herstellung von Saft, Apfelschaum-Wein sowie Edel- und Obstbrände. Themen der Führungen sind u.a. „Der Apfel - vom Baum ins Glas“. Apfellese / Schaukeltern für Gruppen. Besonders geeignet für Kindergärten und Schulklassen. **Gruppengröße:** nach Vereinbarung. **Dauer:** ca. 4 Stunden, **Kosten:** nach Vereinbarung, Verpflegung vor Ort möglich.

## Familie Henrich

Borngasse 8 a  
65812 Bad Soden am Taunus  
Telefon (0 61 96) 52 88 62  
info@immenhof-neuenhain.de  
www.immenhof-neuenhain.de



## DIETZENBACH

### HOF AKITA GBR

**Hof und Programm:** Pferdebetrieb mit Reitschule und Pensionspferdehaltung. Seminar-Angebote, Kindergeburtstage, geführtes Ponyreiten und therapeutisches Reiten. Führungskräfte- und Führertraining zur Pferdehaltung. Projektstage und Projektwochen für Kindergärten und Schulen, erlebnispädagogische Arbeit im Persönlichkeits- und Führertraining mit Pferden.

## Familie Uschi, Karina und Gerhard Baist

In der Löcherwiese 1  
63128 Dietzenbach  
Telefon (01 52) 29 58 78 68  
hof.akita@t-online.de  
www.akita-reiten.de



## DREIEICH

### HOFLADEN UND HOFCAFÉ FAMILIE LENHARDT



**Hof und Programm:** Hof-Café und Verkauf. Hofführungen und Projektstage zum Thema Milch, Direktvermarktung, Eisherstellung, Feldspaziergang mit Getreidebestimmung. **Gruppengröße:** mindestens 5 und maximal 30 Personen. **Dauer:** maximal 3 Stunden, geeignet für alle Altersklassen, **Kosten:** 5,00 Euro pro Person inklusive Milch / Kakao und Eis.

**Sylvia und Jörg Lenhardt**

Am Kirchborn 10  
63128 Dietzenbach  
Telefon (0 61 03) 80 24 17  
info@lenhardtshofladen-eis.de  
www.lenhardtshofladen-eis.de



## EGELSBACH

### LERNORT BIRKENHOF E.V.

**Angebot:** Durch unmittelbares Erleben, angeleitete Mitarbeit auf dem Feld, im Stall und in der Küche, können Kinder verschiedenen Alters an den landwirtschaftlichen Prozessen teilnehmen. Den Bauernhof zum Erleben gibt es in den zahlreichen Angeboten des LernOrt Birkenhof e.V. zum Beispiel als Schulbauernhof, "Kleine Bauern ganz groß" für unsere Kita-Besucher oder Hofführung "Mal reinschnuppern" für private Besucher.

**Dorothee Forster und Annika Eckert**

Büchenhöfe 16  
63329 Egelsbach  
Telefon (0 163) 2 66 45 25  
www.lernort-birkenhof.de



## FLÖRSHEIM AM MAIN

### TOM'S FARM

**Hof und Programm:** Hobbyzucht von Zwergziegen, Muli- und Eseltrekking, mobiler Streichelzoo, Landschaftspflege. Führungen von Schulklassen, Kindergärten, Behindertenwerkstätten, Einzelführungen. **Dauer:** zwischen 2 und 5 Stunden. Themen-Schwerpunkt ist die artgerechte Haltung und Ernährung rund um Esel, Mulis und Zwergziegen. Übernachtungsmöglichkeiten in Form von Zelt und oder Camping. **Kosten:** nach Absprache. Verpflegung vor Ort und nach Absprache möglich.

**Thomas Baumann**

Kirchstraße 1  
65439 Flörsheim am Main  
Telefon (01 70) 9 62 11 84  
ffmwiemainz@gmx.de  
www.toms-farm.de





## FRANKFURT AM MAIN

### REIT- UND LERNBAUERNHOF PONYZWERGE SINDLINGEN E. V.

**Hof und Programm:** Mittwoch - Freitag von 15.00 - 17.00 Uhr, Samstag von 12.30 – 15.30 Uhr (kostenfrei). Pädagogische Reitschule für Kinder ab 3 Jahren. Projektangebote für Kinder von 2 bis 12 Jahren wie Ferienangebote, Hoferlebnistage, Kinderbauernhof (nur außerhalb der Schulferien) oder der Ponyerlebnistag sind jederzeit buchbar. **Kosten:** Hoferlebnistage für Kindergruppen bis 3 Jahre 120,00 Euro / für Kindergruppen über 3 Jahre 198,00 Euro. Ponyerlebnistag für Mitglieder 25,00 Euro / für Nichtmitglieder 35,00 Euro. Jeden 1. Sonntag im Monat.

#### Kontakt

Telefon (01 57) 36 59 31 77  
Vereinsanschrift: Okrifteler Straße  
65931 Frankfurt am Main  
Postanschrift: Buchengasse 3a  
65719 Hofheim am Taunus  
[www.ponyzwerge-sindlingen.de](http://www.ponyzwerge-sindlingen.de)



### GÄRTNEREI SCHECKER

**Hof und Programm:** Gartenbaubetrieb mit 100% Direktvermarktung: Führungen von Juni bis September zu Kräutern und Gemüseanbau. Geeignet für Vor- und Grundschule. **Gruppengröße:** 15 bis 50 Personen. **Dauer:** maximal 4 Stunden. **Kosten:** nach Absprache. Verpflegung vor Ort und nach Absprache möglich.

#### Familie Rainer Schecker

Im Teller 23  
60599 Frankfurt am Main  
Telefon (0 69) 65 50 50  
[info@schecker.com](mailto:info@schecker.com)  
[www.schecker.com](http://www.schecker.com)



### SINDLINGER GLÜCKSWIESE

**Hof und Programm:** Die Sindlinger Glückswiese ist ein Lebenshof mit vielen Tieren und einem umfangreichen Angebot. Hofführungen, Projektstage, Projektwochen, Schulveranstaltungen, Kindergeburtstage können gebucht werden. Führungen zu den Tieren mit einer Zoologin. Naturthementage vom Huhn bis zum Rind. Schwerpunkt-Themen wie Getreide- und Obstanbau, Eier, Verarbeitung von Wolle, Lebens- und Gnadenhof im Angebot. **Kosten:** auf Anfrage.

#### Isabell Müller-Germann

Postanschrift: Kirschenallee 25  
65451 Kelsterbach  
Glückswiese: Okrifteler Straße  
65931 Frankfurt am Main  
Telefon (01 76) 80 26 30 98  
[www.sindlinger-glückswiese.de](http://www.sindlinger-glückswiese.de)



## HOF AM GISISBERG

**Hof und Programm:** Anbau von Getreide und Silo Mais. Milchviehhaltung mit Aufzucht weiblicher Jungtiere. Hofführungen, Projektstage von April - Oktober zu den Themen Getreideanbau, Milch-erzeugung und Rinderzucht. Geeignet für Vor- und Grundschule, Sekundarstufe I und II. **Gruppengröße:** mindestens 10, maximal 25 Personen. **Dauer:** maximal 4 Stunden. **Kosten:** 2,00 Euro pro Teilnehmer. Verpflegung vor Ort nach Absprache möglich.

### Familie Willi und Sigrid Vetter

Am Gisisberg 1  
60388 Frankfurt am Main  
Telefon (0 61 09) 2 16 66  
vettersigrid@aol.com

## BIENENLEHRPFAD FRANKFURT / KLEINGARTENVEREIN GINNHEIMER WÄLDCHEN E.V.

**Hof und Programm:** Imkerei. Führungen für Kindergruppen ab 5 Jahren. Grundschule, Sekundarstufe I und II und Berufliche Schulen. **Gruppengröße:** mindestens 10 und maximal 20 Personen. März - September. Es werden Einblicke in das Leben der Wild- und Honigbienen geboten. Honigverkostungen und Ausführungen zum Thema Bestäubung. **Dauer:** ca. 4 Stunden. Die Verpflegung vor Ort ist möglich. **Kosten:** nach Absprache, ca. 3,00 bis 5,00 Euro pro Person.

### Heinz-Werner Hirschhäuser

Schönbornstraße 39  
60431 Frankfurt am Main  
Telefon (0 69) 52 20 66  
heiwe-hi@t-online.de



## FRIEDRICHSDORF IM TAUNUS

## REINHARDTSHOF

**Hof und Programm:** Hofladen. Direktvermarktung, Legehennen-Haltung, Bodenhaltung mit Auslauf. Schweinemast, Acker- und Obstbau. Hofführungen, Stallbesichtigungen und Feldbegehungen. Themen-Schwerpunkte sind Eier, Obstanbau und Verarbeitung von Obst zu Saft, geeignet für alle Altersklassen. **Gruppengröße:** von 10 bis maximal 60 Personen. **Kosten:** 4,00 Euro pro Teilnehmer.

### Familie Reinhardt

Ober-Erlenbacher Straße 100  
61381 Friedrichsdorf im Taunus  
Telefon (0 60 07) 22 91  
reinhardt-hof@t-online.de  
www.reinhardt-hof.de



## HOFGUT HÜTTENMÜHLE

**Hof und Programm:** Hofführungen, Projektstage und Projektwochen zum Thema Faszination Pferd und Pferdehaltung. Geeignet für alle Altersklassen. **Dauer:** ca. 3 Stunden. **Gruppengröße:** mindestens 5 bis maximal 15 Personen. **Kosten:** auf Anfrage.

### Team Angelika Uhrig

Gutsweg 2  
61381 Friedrichsdorf im Taunus  
Telefon (0 61 75) 5 04  
team@angelika-uhrig.de  
www.angelika-uhrig.de



## GRÄVENWIESBACH

### IMKEREI SCHIESSER

**Hof und Programm:** 130 Bienenvölker, Wanderbienenstände im Raps. Hofführungen, Lernprogramme zu den Themen Nutztiere, Blütenbestäubung, Herstellung von Bienenwachs-Kerzen und Honigschleudern. Geeignet für alle Altersklassen. **Gruppengröße:** mindestens 20 und maximal 70 Personen. **Kosten:** etwa 3,50 Euro pro Teilnehmer.

### Familie Schießler

Am Tunnel 11  
61279 Grävenwiesbach  
Telefon (0 60 86) 13 53  
info@imkerei-schiesser.de  
www.imkerei-schiesser.de



## HOFHEIM AM TAUNUS

### BIRKENHOF

**Hof und Programm:** Obst aus eigenem Anbau und eigene Kelterei mit breitem Sortiment an nicht-alkoholischen und alkoholischen Getränken. Themen-Schwerpunkte: Verarbeitung von Obst zu Saft und Obstanbau. Geeignet für alle Altersklassen. **Dauer:** bis zu 4 Stunden. **Kosten:** nach Vereinbarung.

### Gregor Betzel

Reifenberger Straße 16  
65719 Hofheim am Taunus  
Telefon (0 61 92) 2 67 93 und (0 61 92) 13 38 (Hofladen)  
info@taunusobst.de  
www.taunusobst.de





## KRONBERG IM TAUNUS

### HILDMANN'S HOFLADEN

**Hof und Programm:** Familienbetrieb, Acker und Obstanbau. Rinder und Hühner-Haltung. Hofführungen zu den Themen-Schwerpunkten Geflügelzucht. Frische Eier aus dem Hühnermobil und Obst von den Streuobstwiesen. Geeignet für Kinder im Vorschulalter, Grundschule, Sekundarstufe I. **Dauer:** bis maximal 4 Stunden. **Kosten:** 2,00 Euro pro Person.

 **Familie Thomas Hildmann**

Sodener Straße 10  
61476 Kronberg im Taunus  
Telefon (0 61 73) 6 84 88  
[www.hildmanns-hofladen.de](http://www.hildmanns-hofladen.de)  
[hildmann-erbhof@t-online.de](mailto:hildmann-erbhof@t-online.de)



## MÜHLHEIM AM MAIN

### HOF BEEZ

**Hof und Programm:** Landwirtschaftlicher Nebenerwerbsbetrieb mit Schweinemast, Selbstvermarktung und Verkaufsautomat. Hofführungen von April bis Oktober zu den Themen-Schwerpunkten Getreide- und Kartoffelanbau, Schweine- und Rinderzucht. Geeignet für Vor- und Grundschule. **Gruppengröße:** bis maximal 25 Personen. **Dauer:** maximal 4 Stunden. **Kosten:** auf Anfrage, mindestens 1,00 Euro pro Teilnehmer.

 **Familie Walter Beez**

Dietrich-Bonhoeffer-Straße 5  
63165 Mühlheim am Main  
Telefon (0 61 08) 7 11 98  
[familie-beez@t-online.de](mailto:familie-beez@t-online.de)



## OBERURSEL (TAUNUS)

### ST. GEORGSHOF

**Hof und Programm:** Pferdepension und Landschaftspflege. Hofführungen zu den Themen-Schwerpunkten Getreideanbau und Rinderzucht. Geeignet für Vor- und Grundschule und Sekundarstufe I. **Gruppengröße:** mindestens 10 und maximal 40 Personen. **Dauer:** maximal 4 Stunden. **Kosten:** auf Anfrage.

## Familie Braun

St. Georgshof - OT Bommersheim  
61440 Oberursel (Taunus)  
Telefon (0 61 71) 45 01  
st.georgshof@t-online.de

### EBBELWOI STRAUSSWIRTSCHAFT ALT ORSCHEL & KELTEREI STEDEN

**Hof und Programm:** Ebbelwoi-Straußwirtschaft und Kelterei. Obstanbau von Streuobst. Apfelwein- und Saft-Kelterei. Führungen durch die Kelteranlage nach Absprache. Hofführungen zu den Themen-Schwerpunkten Obstanbau und Obstverarbeitung. Geeignet für alle Altersklassen. **Dauer:** maximal 2 Stunden. **Gruppengröße/Kosten:** nach Vereinbarung.

## Familie Steden

Wiederholtstraße 7 – 9  
61440 Oberursel (Taunus)  
Telefon (0 61 71) 5 70 13  
www.kelterei-steden.de  
info@kelterei-steden.de



## OFFENBACH AM MAIN

### BAMBUS-KULTUREN RHEIN-MAIN

**Hof und Programm:** Anbau von winterhartem Bambus. Führungen, Projekttag und Ferienangebote. Von November bis März keine Führungen. Kennenlernen der Vegetationsphasen Frühling, Sommer & Herbst. Entdecken heimischer Wild- und Heilkräuter sowie Angebote zum achtsamen Entdecken von Tieren und ihrer Lebenswelt. Schulklassenbesuche bis drei Mal im Jahr. Kartoffelverarbeitung, Herstellung von Joghurt, Käse, Gemüseanbau und Bambusanbau. Geeignet für Vor- und Grundschule. **Gruppengröße:** maximal 25 Personen. **Kosten:** 2,00 Euro pro Teilnehmer (Vorschule), 3,00 Euro pro Teilnehmer (Grundschule), Führungen pauschal 30,00 Euro, zuzüglich Verpflegung nach Vereinbarung.

## Lisa Wahl-Hieronymi

Waldhofstraße 300  
63073 Offenbach am Main  
Telefon und Fax (0 69) 89 39 83 und  
Mobil (01 77) 8 93 98 31  
bambus-li-jo@t-online.de  
www.bambuskulturen-rhein-main.de



## RODGAU

### HARALD LÖW

**Hof und Programm:** Hofführungen und Projekttag zu den Themen-Schwerpunkten Milchproduktion, Getreideanbau und Rinderzucht. Geeignet für alle Altersklassen, **Dauer:** bis

maximal 8 Stunden (ganzer Hoftag). **Gruppengröße:** mindestens 10 bis maximal 50 Personen.  
**Kosten:** nach Vereinbarung und Aufwand, mindestens 50,00 Euro pauschal.

### Familie Svenja und Harald Löw

Ostweiler 1  
63110 Rodgau  
Telefon (0 61 06) 47 21

## SCHAFE IM RODGAU

**Hof und Programm:** Züchtung von Zackelschafen, Hausschafhaltung. Mietschafe, Pensionschaf- und Ziegenhaltung, Patenschafe. VHS-Kurse, Seminare für Erwachsene mit und bei Schafen und Hütehunde. Themen-Schwerpunkte sind Ackerbau, Viehzucht, Landschaftsbiotoppflege, „schwarze Lämmer knuddeln“. Vom Aussterben bedrohte Zackelschafe erleben und Ziegen melken, das Füttern der Tiere. Geeignet für alle Altersklassen. **Gruppengröße:** nach Vereinbarung. **Dauer:** von 1 Stunde bis nach Kundenwunsch. **Kosten:** 9,90 Euro pro Teilnehmer.

### Markus Metzger & Leonhardt Koser

Frankfurter Straße 29  
63110 Rodgau  
Telefon (0 61 06) 2 66 42 85  
[www.schafe-im-rodgau.de](http://www.schafe-im-rodgau.de) und  
[echte-maenner-rhein-main.de](http://echte-maenner-rhein-main.de)



## BAUERNHOF KELLER

**Hof und Programm:** Direktvermarkter mit Hofladen. Hofführungen zu den Themen-Schwerpunkten Getreideanbau und Kartoffelanbau, Schweinemast sowie Obstverarbeitung. **Gruppengröße:** mindestens 10 bis maximal 25 Personen. **Dauer:** bis 2 Stunden. Geeignet für Vor- und Grundschule. Hofführungen in der Zeit von Juni bis September. **Kosten:** ab 2,00 Euro pro Teilnehmer. Verpflegung kann dazu gebucht werden.

### Familie Robert Keller

Heinrich-Sahm-Straße 6 - OT Hainhausen  
63110 Rodgau  
Telefon (0 61 06) 1 47 19  
[www.bauernhofkeller.de](http://www.bauernhofkeller.de)



## SELIGENSTADT

## ZÖLLER HOF

**Hof und Programm:** Direktvermarktung, Rinderzucht und Rindermast. Fünf Hofführungen pro Jahr. **Gruppengröße:** mindestens 25 bis maximal 50 Kinder. Themen-Schwerpunkte wie oben genannt. Herstellung von Wurstwaren. Geeignet für alle Altersklassen. **Dauer:** bis vier Stunden. **Kosten:** 5,00 Euro pro Person. Frühstück (Milchgetränk, Brötchen) inklusive.

## Familie Zöller

Diebweg 1  
63500 Seligenstadt  
Telefon (0 6182 1861)  
www.zoellerhof.de



## STEINBACH (TAUNUS)

### WINDECKER'S HOFLADEN

**Hof und Programm:** Direktvermarktung. Wild- und Geflügel-Spezialitäten. Bäckerei und Konditorei, Kartoffelanbau und Pferdeponen. Hofführungen, Projektstage, Seminare mit Themen wie „Vom Korn zum Brot oder Brötchen“, Fleisch-, Wild- und Geflügelberatung, Getreide-, Kürbis- und Kartoffelanbau, Rinderzucht, Eier von freilaufenden Hühnern. Geeignet für alle Altersklassen ab dem Kindergarten aufwärts. **Kosten:** je nach Dauer und Aufwand zwischen 5,00 und 30,00 Euro pro Person.

## Michael Windecker

Eschborner Straße 32  
61449 Steinbach (Taunus)  
Telefon (0 61 71) 98 20 53  
www.windeckers.de



## USINGEN

### STOCKHEIMER HOF

**Hof und Programm:** Rinder- und Jungviehaufzucht für die Milchproduktion, Blumen zur Selbsternte, saisonal Kartoffeln und Kürbisse. Projektstage, Schulacker. Führungen zu den Themen-Schwerpunkten Jungviehaufzucht für die Milcherzeugung, Ackerbau, Gemüse und Blumen. Geeignet für Vorschule bis Sekundarstufe I. **Gruppengröße:** mindestens 5 und maximal 35 Personen, **Dauer:** bis 4 Stunden. **Kosten:** Hofführungen ab 2,00 Euro pro Person und nach Vereinbarung.

## Miriam Preiß

Stockheimer Weg  
61250 Usingen  
Telefon (0 60 81) 23 77



## WEHRHEIM

### NATURKORNHOF WEHRHEIM



**Hof und Programm:** Getreideverarbeitung und Fleischerzeugung. Hofführungen, Projekttag zu den Themen-Schwerpunkten Getreideanbau, Getreideverarbeitung, Wurstwaren, Schweine- und Rinderzucht, Geeignet für alle Altersklassen, **Gruppengröße:** mindestens 15 bis maximal 26 Personen. **Dauer:** maximal 4 Stunden. **Kosten:** 5,00 Euro pro Teilnehmer, Führungen pauschal 70,00 Euro. Verpflegung vor Ort möglich: 7,00 Euro pro Teilnehmer.

**Familie Etzel / Beate Illbruck**

Pfaffenwiesbacher Straße 6  
61273 Wehrheim  
Telefon (0 60 81) 58 66 15  
info@bauer-etzel.de  
www.bauer-etzel.de



## HOF KÖPPELWIESE

**Hof und Programm:** Freizeithof mit Streichelzoo, Topinambur-Irrgarten (Juni – Oktober), Strauß-Wirtschaft, Grillmöglichkeiten, Blumen- und Kürbisanbau. Geöffnet von Mitte April bis Ende Oktober. Geeignet für Vorschule und Schulklassen bis Sekundarstufe I. Themen-Schwerpunkte der Führungen sind erlebte Natur, erneuerbare Energien, Imkerei, Blumenanbau und Obstverarbeitung. **Kosten:** um 3,00 Euro pro Person bei Gruppen. Apfelsaft ab 3,50 Euro pro 1 Liter Flasche.

**Familie Keller**

Hof Köppelwiese 1  
61273 Wehrheim  
keller-obernhain@t-online.de  
www.kellers-labyrinth.de



## ORANIENHOF

**Hof und Programm:** Hofführungen zu den Themen-Schwerpunkten Getreideanbau und Milcherzeugung. 24 Stunden Milchautomat, Fleischerzeugung und Rinderzucht. Geeignet für alle Altersklassen, **Gruppengröße:** mindestens fünf bis maximal 40 Personen **Dauer:** maximal 4 Stunden. **Kosten:** auf Anfrage.

**Frank Hammen & Carmen Velte-Hammen**

Oranienhof  
61273 Wehrheim  
Telefon (0 60 81) 54 81  
oranienhof.wehrheim@gmx.net



## WIESBADEN

## PAULS BAUERNHOF

**Hof und Programm:** Hofführungen zu den Themenschwerpunkten Kartoffel, Obst/Gemüse. **Gruppengröße:** mindestens 15 Personen. **Dauer:** weniger als 4 Stunden. **Kosten:** nein.

**Reiner Paul**  
Breckheimer Weg 30  
65205 Wiesbaden  
Telefon (0 61 22) 50 46 64  
info@pauls-bauernhof.de



## STRUTHHOF

**Hof und Programm:** Galloway-Züchtung, Streuobstwiesen, Hühnermobil, Rinderzucht, Apfelverarbeitung. Vorschule Grundschule, Sekundarstufen I und II, Berufliche Schulen.  
**Gruppengröße:** mindestens 10, maximal 20 Personen. **Kosten:** nach Vereinbarung.

**Yvonne und Christian Boss**  
Struthhof 1  
61276 Weilrod  
Telefon: (0 60 84) 9 01 99 71  
Struthhof@web.de





## EINKAUFEN AUF DEM WOCHENMARKT

Fast an jedem Tag ist Wochenmarkt in der Region – groß oder klein, aber immer bunt und gesund. Und unglaublich interessant.

Die Tipps derer, die ihr Gemüse oder ihr Obst auf dem Markt verkaufen, sind kostenlos und vom Fachmann. Wie bleiben die Äpfel am besten lange knackig, welche Kartoffelsorte eignet sich für Klöße und welche für Kartoffelsalat, welches Kraut muss ans Fleisch oder was lagert man im Kühlschrank (und was besser nicht)? Die Produkte sind nach ihrer Saison erhältlich. Sie werden reif geerntet, sind damit besonders schmackhaft und reich an allen guten Inhaltsstoffen.

Nach Saison kochen macht die Küche bunter. Nebenbei sind die Marktplätze oft auf den schönsten Plätzen im Ort. Schließlich hatten sie über viele Jahrhunderte hinweg eine große Bedeutung.

Nachfolgend finden Sie eine Übersicht der Wochenmärkte in unserer Region oder schauen Sie einmal unter <https://landpartie.de/einkaufen/wochenmaerkte>

## BAD HOMBURG VON DER HÖHE

Kurzhausvorplatz	Dienstag und Freitag
Waisenhausplatz	Samstag

## DIETZENBACH

Am Stadtbrunnen	Freitag
-----------------	---------

## DREIEICH-DREIEICHENHAIN

Unterer Bereich Fahrgasse	Donnerstag
---------------------------	------------

## DREIEICH-SPRENDLINGEN

Breslauer Straße/Ecke Mittelstraße	Donnerstag und Samstag
------------------------------------	------------------------

## ESCHBORN

Rathausplatz	Mittwoch
--------------	----------

## EPPSTEIN

Wernerplatz an der Burgstraße	Freitag
-------------------------------	---------

## EGELSBACH

Kirchplatz	Samstag
------------	---------

## FRANKFURT AM MAIN

Hasengasse 5 - 7	Montag bis Samstag
Höchster Markt 6	Dienstag, Freitag, Samstag
Kaiserstraße am Dornbusch	Dienstag
Diesterwegplatz	Dienstag und Freitag
Friedberger Warte	Dienstag
Berger Straße	Mittwoch und Samstag
Celsiusplatz/City West	Mittwoch
Nordwestzentrum Tituscorso	Mittwoch
Arthur-Stern-Platz	Mittwoch
Josef-Eicher-Straße 10	Montag
Konstabler Wache	Donnerstag und Samstag
Bockenheimer Warte	Donnerstag
Seckbach Atzelbergplatz	Donnerstag
Am Wendelsgarten	Donnerstag
Campus Westend	Donnerstag
Kaiserstraße	Donnerstag
Liebfrauenberg	Freitag
Gallusmarkt in der Frankenallee	Freitag
Kaisermarkt in der Kaiserstraße	Dienstag und Freitag
Schillermarkt	Freitag

Karl-Perott-Platz	Freitag
Friedberger Platz	Freitag
Gravensteiner Platz	Freitag
Schäfflerstraße	Samstag
Oberrad	Samstag
Niederrad	Samstag
Riedberg	Samstag

## HEUSENSTAMM

Bahnhofplatz	Dienstag
Alte Linde	Samstag

## KELKHEIM (TAUNUS)

Stadtmitte Nord	Mittwoch und Samstag
-----------------	----------------------

## KRONBERG IM TAUNUS

Berliner Platz	Samstag
Ernst-Schneider-Platz (Schönberg)	Donnerstag

## KÖNIGSTEIN IM TAUNUS

Kapuziner Platz	Freitag
-----------------	---------

## LANGEN

Friedrich-Ludwig-Jahn-Platz	Dienstag und Freitag
Altstadtmarkt Langen	Samstag

## LIEDERBACH AM TAUNUS

Marktplatz im Kohlruß	Samstag
-----------------------	---------

## MÖRFELEN

Bahnhofstrasse	Samstag
----------------	---------

## MÖRFELDEN-WALLDORF

Rathausplatz	Donnerstag
--------------	------------

## MÜHLHEIM AM MAIN

Bahnhofstrasse	Donnerstag
----------------	------------

## NEU-ANSPACH

Feldberg Center/Marktplatz	Samstag
Freilichtmuseum Hessenpark	an ausgewählten Terminen

## OFFENBACH AM MAIN

Wilhelmsplatz

Freitag und Samstag

## RÖDERMARK

Auf dem Rathausplatz  
Marktplatz Ober-Roden

Donnerstag  
Samstag

## SCHWALBACH AM TAUNUS

Marktplatz  
Alt Schalbach

Freitag  
Dienstag

## SULZBACH (TAUNUS)

Parkplatz großer Dalles

Dienstag

## STEINBACH (TAUNUS)

Freier Platz

Samstag

## SELIGENSTADT

Marktplatz

Mittwoch und Samstag

## OBERURSEL (TAUNUS)

Epinayplatz  
Weißkirchen

Mittwoch und Samstag  
Samstag

## USINGEN

Marktplatz

Freitag

## WEHRHEIM

Marktplatz Wehrheimer Mitte

Donnerstag

## BILDNACHWEISE

Cover/U3: A. Uhl  
Seite 2 designed by freepik  
Seite 3 ALR, Kronenhof  
Seite 4 Petith, M. Rumpf, ALR, Völler  
Seite 5 Henrich, Otto  
Seite 6 ALR, Miss X  
Seite 7 #1512455495, Christinenhof  
Seite 8 5 Sheep, Köppen, Rewald  
Seite 9 ALR, Sehring, Eckert  
Seite 10 Werner, Birkenhof  
Seite 11 DLG, Klein  
Seite 12 Mister QM, benjuer  
Seite 13 Baumann, Traiser, Mister QM  
Seite 14 Wiesenmühle, Allendorf  
Seite 15 Illig, Seiboldt, Onlyyougi  
Seite 16 Akex 2.0, Die Kooperative  
Seite 17 Stappert, ALR  
Seite 18 Ponyzwerge Sindl Sindl. Glücksw., ALR  
Seite 19 ALR, T. Gander, Mehl  
Seite 20 Schneider, DLG  
Seite 21 Reha Werkstatt Ffm, Riedhof, Damm  
Seite 22 Kehr, ALR  
Seite 23 ALR  
Seite 24 Schießler, Bommersheim  
Seite 25 Schießler, Müller  
Seite 26 Reuter  
Seite 27 ALR, Mister QM  
Seite 28 Luigi, Domdechant WG, Dorotheenhof  
Seite 29 Lumarin, Kahl  
Seite 30 Preis  
Seite 31 Schreiber, Weilbächer, Mister QM  
Seite 32 Fischer, Pauly, Kl. Bienenschule  
Seite 33 Mitter, Ströll, Exner  
Seite 34 Paul, Schütz  
Seite 35 Paul, Rosshof, Tempel  
Seite 36 Betzel, Rosshof  
Seite 37 Dr. Haug, Rettershof  
Seite 38 Voarin  
Seite 39 Theis, Henrich  
Seite 40 Hildmann, ALR  
Seite 41 ALR, Pfeifer  
Seite 42 Engel  
Seite 43 Hessenpark, #5941955126, Velte, benjuer  
Seite 44 Bauhaus Oberursel, Bickert  
Seite 45 Lühr, Steden, Burkard  
Seite 46 ALR  
Seite 47 Uhl  
Seite 48 Wahl-Hieronymi, Pfeifer  
Seite 49 Keller, freepik/serhii\_bobyk, Metzger  
Seite 50 DLG, #249533 stocksnapper  
Seite 51 Burkard, Hegetö  
Seite 53 Wolf  
Seite 54 Exner, Uhrig, Schaar  
Seite 56 Miss X, Preis, ALR  
Seite 57 DLG, ALR, Keller, Zwermann-Meyer  
Seite 58 Allendörfer, Nedwed  
Seite 59 Bizzenbachtal, Distler  
Seite 60 Dienstbach, Boss  
Seite 61 Küthe  
Seite 62 Jockel, Burkard  
Seite 63 Kretschmann, Müller  
Seite 64 fotolia, view 7, Würfl  
Seite 66 ALR, Wurbs, Matroyshka  
Seite 67 Ruf, Auenlandhof  
Seite 68 photolia, photocase #211578  
Seite 69 ALR, Wagner, CR Wach  
Seite 70 photocase #211578, Henrich

Seite 71 Matroyshka, Birkenhof, Tom's Farm  
Seite 72 Matroyshka, Birkenhof, Tom's Farm  
Seite 73 Hirschhäuser, Exner  
Seite 74 Uhrig, Schießler, Exner  
Seite 75 Hildmann  
Seite 76 Steden, Wahl-Hieronymi  
Seite 77 Metzger, C. Arndt  
Seite 78 Zöller, ALR, Preiß  
Seite 79 Keller, ALR  
Seite 80 Paul, Boss  
Seite 81 Foodiesfeed  
U3/U4 A. Uhl, ALR

## IMPRESSUM

### Ausgabe 1/2025

Die Angaben erfolgen ohne Gewähr.

**Neue Veranstaltungen oder Änderungen werden regelmäßig auf**



**eingestellt. Schauen Sie regelmäßig vorbei!**

Der Einkaufsführer wurde vom Amt für den ländlichen Raum beim Hochtaunuskreis herausgegeben, vertreten durch den Kreisausschuss, dieser vertreten durch Landrat Ulrich Krebs. Verantwortlich für den Inhalt: Erster Kreisbeigeordneter Thorsten Schorr. Kontakt: Hochtaunuskreis – der Kreisausschuss, Amt für den ländlichen Raum, Ludwig-Ehrhard-Anlage 1 - 5, 61352 Bad Homburg vor der Höhe. E-Mail: [alr@hochtaunuskreis.de](mailto:alr@hochtaunuskreis.de) / [www.hochtaunuskreis.de](http://www.hochtaunuskreis.de)



**Amt für den  
Ländlichen Raum  
beim Hochtaunuskreis**



***Landpartie.de***

Landwirtschaft erleben.  
Wissenswertes aus der Region.