



## Einkaufserlebnisse auf dem Bauernhof

Ausgabe  
1-2020

- Gutes direkt vom Hof
- Hof- und Straußwirtschaften
- Bauernhof als Klassenzimmer / Lern-Höfe



# Landpartie.de



Hochtaunuskreis  
Main-Taunus-Kreis  
Stadt Frankfurt am Main  
Stadt Offenbach  
Landkreis Offenbach

### ... AMT FÜR DEN LÄNDLICHEN RAUM BEIM HOCHTAUNUSKREIS

**Landkreise Hochtaunus, Main-Taunus und Offenbach, Städte Frankfurt am Main und Offenbach.**

Warum eine Broschüre zu den Hof-Festen, den Führungen auf den Höfen in der Region, den Wanderungen von Naturpark Hochtaunus und Anderen durch Feld und Flur ....und zu den Ernte- und Weinfesten, den Tierschauen und Märkten mit Leckerem aus dem Taunus? Weil auch der Ballungsraum nur gemeinsam mit der Landwirtschaft funktioniert - regionale Produkte, Vielfalt der Kulturen, Erhalt von Freiflächen, schönes Landschaftsbild ....

Neben der Information „Einkaufserlebnisse auf dem Bauernhof“, hält das Amt für den Ländlichen Raum noch jede Menge Wissenswertes bereit – von der Broschüre „Landwirtschaft lädt ein zum Stelldichein“ mit Veranstaltungen auf den Höfen bis zu Bauernhof als Klassenzimmer oder zur Dorf- und Regional-Entwicklung.

Bitte wenden Sie sich an unser Amt für den Ländlichen Raum, wir beraten Sie gerne.

Hochtaunuskreis – Der Kreisausschuss – Amt für den Ländlichen Raum

Ludwig-Erhard-Anlage 1- 5, 61352 Bad Homburg v.d. H.

Telefon: (0 61 72) 9 99 -61 62, - 61 20 und -61 60, Telefax: (0 61 72) 9 99 – 98 33

E-Mail: [alr@hochtaunuskreis.de](mailto:alr@hochtaunuskreis.de)



## **EINKAUFEN GUTES DIREKT VOM HOF**

Die Broschüre „Einkaufserlebnisse auf dem Bauernhof“ ist der direkte – und für viele der einzige - Kontakt zum ländlichen Raum, zur Kulturlandschaft der Region, zu den Erzeugnissen und zu denen, die die Landschaft pflegen und für die regionalen Genüsse sorgen.

Die Angebote für den Einkaufsgenuss direkt bei den Landwirten und Winzern sind ganz besonders. Sie sind regional, saisonal, frisch, einzigartig, nachhaltig und natürlich lecker und gesund.

Felder und Weinberge weisen den Weg zu den Köstlichkeiten in und aus abwechslungsreicher Landschaft. Alles, was wächst, reift oder in Flaschen gefüllt wird, kann probiert und mitgenommen werden. Nicht nur Obst und Gemüse oder Fleisch und Wurst füllen den Einkaufskorb, auch fruchtige Säfte, das Hessische Nationalgetränk, der Apfelwein, oder Edles aus den Weinbergen.

Die Hofläden sind gut erreichbar, viele von ihnen haben an den meisten Tagen in der Woche geöffnet. Wenn die Erdbeeren, Spargel oder Kürbisse reif sind, werden die Öffnungszeiten verlängert und wenn Weihnachten vor der Tür steht, werden viele Höfe auch zum kleinen Tannenwald, in dem man sich sein eigenes Bäumchen aussuchen und mit nach Hause nehmen kann. Ganz abgesehen einmal von den leckeren selbst gebackenen Plätzchen als kleine Zugabe.

### **Egal zu welcher Jahreszeit: Die Hofläden laden ein.**

Für Kinder bedeutet der Einkauf auf dem Hof zusätzlichen Spaß bei einem Blick hinter die Kulissen, die auf den Höfen eher ein Blick hinter die Stalltüre sind. Es gibt viel zu sehen, vielleicht das eine oder andere Fell zum streicheln und manches kann selbst angebaut, gepflückt oder geerntet werden.

## HOF-GENUSS

### Empfehlenswert

Essen und Trinken muss der Mensch, am Besten so lecker und gesund, wie nur eben möglich. Auch die Atmosphäre muss dem hungrigen Gast schmecken. Dafür ist das Angebot auf den Höfen und Weingütern der Region ideal: Straußwirtschaften mit kleiner, deftiger Speisekarte unterstreichen den Wein- oder Apfelweingenuss.



Hof-Cafés mit Selbstgebackenem unter alten Bäumen oder Gastwirtschaften mit viel Natur drum herum und einem gemütlichen Kamin im Winter sind weit, weit weg von Fast Food & Co. Das Angebot folgt den Jahres- und Erntezeiten.

Viele der Höfe liegen an oder in unmittelbarer Nähe von Wanderwegen oder touristischen Routen. So ist der Besuch auf den Höfen mit einer Wanderung oder einer Radtour doppeltes Freizeitvergnügen.



## ERLEBEN

### Nicht nur einkaufen ....

... kann man auf den Höfen, es gibt jede Menge zu entdecken und zu erleben. Ideale Ausflugsziele also für Familien und Gruppen, für Hungrige, Wissbegierige und Sportbegeisterte. Das Angebot reicht von E-Bike-Touren durch die Weinberge bis zu Alpaka-Wanderungen, vom Rücken der Pferde bis zum Sattel des Traktors, vom Irrgarten bis hin zum Bauernhofeis und vom selbst ernten, ein Maislabyrinth besuchen oder einen Garten auf Zeit anlegen bis zum Mitmachen beim Misten oder zum Lernen im Klassenzimmer Bauernhof. An den Hof-Tagen wird gefeiert. Es öffnen sich die Türen oder Stalltüren und warten mit all dem Guten auf, was unsere Felder zu bieten haben.



### Und selbst feiern geht auch!

Einige Höfe oder Weingüter bieten den perfekten Rahmen für die Familien-, Firmen- oder Hochzeitsfeier. Andere haben sich auf Kindergeburtstage spezialisiert. Das Angebot reicht von modern bis historisch und von edel bis rustikal.



Die Höfe bieten häufig regionaltypische Orte für Tagungen und Seminare. Sie zeigen, dass auch die Rhein-Main-Region noch ihre buchstäblich bodenständigen Seiten hat. Die Veranstaltungsorte sind in der Regel gut zu erreichen und die Gastgeber organisieren auf Wunsch gerne Ihre Seminare oder Tagungen mit teils ungewöhnlichen Programmen und regional-typischen Spezialitäten für den großen oder kleinen Hunger zwischendurch. Die hessische Küche hat einiges zu bieten.

Warum nicht einmal eine Seminar in der Natur, im Wald, auf dem Hof oder in der Scheune abhalten?

**Wichtig zu wissen:** Die Menschen auf den Höfen sind meist keine ausgebildeten Eventmanager, die landwirtschaftlichen Betriebe keine modernen Tagungszentren. Menschen und Höfe sind charmant, regional, authentisch und einzigartig!

Nehmen Sie sich die Zeit und schauen Sie einmal in Ruhe auf den Höfen vorbei.

Entweder einmal persönlich, mit dieser Broschüre oder anhand unserer neuen Webseite:

 **Landpartie.de**



## HERZLICH WILLKOMMEN!

### LANDWIRTSCHAFT & LERNEN Groß und Klein

Lern- und Wissenshunger, den gibt es auch bei unseren Kleinsten, was das Leben auf dem Hof anbelangt. Deswegen führen viele Betriebe, darunter Partnerbetriebe **Bauernhof als Klassenzimmer**, durch Hof & Stall oder Feld & Flur – selbstverständlich nach Anmeldung. Dazu erlauben landwirtschaftliche Informationspfade, Obst-Wiesen, Lehrgärten Erlebnisse auf eigene Faust. Auch Erwachsene kommen dabei Neuem oder Traditionellem auf die Spur.

## INHALT

Partnerbetriebe/Bauernhof **Seiten 6 bis 13**  
als Klassenzimmer:



**Bauernhof als**  
**Klassenzimmer**

Angebote unserer Höfe **Seiten 14 bis 54**



## NOCH MEHR ...

### Tipps für Freizeit, Bildung, Kultur und Erholung auf den Höfen und Weingütern:

Amt für den Ländlichen Raum beim Hochtaunuskreis, Ludwig-Erhard-Anlage 1 – 5, 61352 Bad Homburg v. d. Höhe, Telefon: (0 611 72) 9 99-61 20, - 6160 oder - 61 62, [alr@hochtaunuskreis.de](mailto:alr@hochtaunuskreis.de)

## ... UND AUF



Alles ist auch im Internet zu finden. Dazu gibt es Infos zu dem, was auf den Feldern wächst oder auf Bäumen und Sträuchern heranreift im Stall muht, meckert oder kräht oder wo und wann welcher Wochenmarkt stattfindet.

Auch die **Veranstaltungen** auf den Höfen sind dort zu finden. Die **Veranstaltungstipps** werden regelmäßig aktualisiert. Vom Scheunenkonzert zur Comedy in der Strauß-

wirtschaft, von der Weintafel zum Osterfeuer, vom Adventsmarkt zum Erntefest: für Jeden ist sicher etwas dabei – oft auch etwas, das man gar nicht so erwartet hätte. Unsere Betriebe sind eben kreativ.

Veranstaltungstermine & Einkaufstipps, Wochenmärkte & Wanderungen, Restaurants mit regionaler Küche aus regionalen Erzeugnissen & mehr sind auch in der Broschüre „**Landwirtschaft lädt ein zum Stelldichein**“ veröffentlicht.

## LANDWIRTSCHAFT & LERNEN

Die Kuh ist nicht wirklich lila, das Pferd nicht rosa, das Schaf nicht blau und die Kartoffeln wachsen nicht auf Bäumen, das wissen alle. Woher kommt aber das Essen auf den Tellern oder der Saft in den Gläsern? Wie wird was gepflanzt und geerntet? Und wann?

In Kinderbüchern, Filmen, Computerspielen oder in der Werbung wird heute ein Bild der Landwirtschaft vermittelt, das oft nur wenig mit der Realität zu tun hat.

Das Klischee des bauerlichen Idylls steht einer manchmal negativen öffentlichen Meinung

gegenüber. Die Düngung auf den Feldern ist „Giftspritzerei“, die Haltung der Tiere in großen Verbänden „Tierquälerei“. Ein „Lebensmittelskandal“ erregt wie kaum ein anderes Thema die Gemüter. Wie sieht es wirklich hinter den Hof- und Stalltoren aus? Auch und gerade in der Region Rhein-Main und Taunus prägt die Landwirtschaft die Landschaft. Wie hängt alles zusammen? Kann man sich heute wirklich noch regional ernähren? Von Generation zu Generation gehen grundlegende Kenntnisse über die Herstellung der Lebensmittel mehr und mehr verloren. Vor allem den Kindern fehlt es zunehmend an Wissen.



**Bauernhof als**  
**Klassenzimmer**

[www.bauernhof-als-klassenzimmer.hessen.de](http://www.bauernhof-als-klassenzimmer.hessen.de)

Landwirtschaftliche Betriebe sind Partner der hessenweiten Initiative **Bauernhof als Klassenzimmer**. Je nach Angebot und mit Anmeldung erkunden Kindergärten, Schulklassen oder andere Kinder- und Jugendgruppen die Betriebe und erfahren alles über Rind, Schwein, Schaf & Co., über die Milch, über Getreide, Hahn & Henne, über Bienen und Bambus, gesundes Obst und Gemüse, über Äpfel und Apfelsaft oder über Energie und nachwachsende Rohstoffe.



**Partnerbetriebe von**  
**„Bauernhof als Klassenzimmer“**

## BAD HOMBURG V. D. HÖHE

### Lernbauernhof Rhein-Main

**Familie Maurer**, Bienäcker 4, 61352 Bad Homburg – Ober-Eschbach, Telefon (0 61 72) 4 22 08, [www.lernbauernhof-rhein-main.de](http://www.lernbauernhof-rhein-main.de)

Der Hof der Familie Maurer ist ein gemischter 50 ha Betrieb mit Ackerbau, Streuobst und Viehhaltung.

**Programmangebot:** Hofführungen, Projekt-tage und Projektwochen. Die Hofführungen dauern in der Regel bis 4 Stunden, sind für alle Altersklassen geeignet, die Gruppen-größe beträgt mindestens 10 Personen. Die Besucher können durch Beobachtung und Selbsttätigkeit die Zusammenhänge zwischen landwirtschaftlicher Produktion und Verar-beitung/Vermarktung erleben. Durch Tiere und Pflanzen werden die Kreisläufe der Natur verständlich gemacht und das Verantwor-tungsbewusstsein ihr gegenüber gestärkt. Lern- und Erlebnispfad. Bienenvölker und Bienenschaukasten. **Kosten:** 3,00 Euro (Kindergarten/Schüler), 5,00 Euro (Erwachsene) pro Person. Mindestbeitrag pro Gruppe: 40,00 Euro. Auf Anfrage ist eine kleine Verpflegung vor Ort möglich, die Kosten hierfür richten sich nach dem Aufwand. Die Termine für Hofbesuche können auch online gebucht werden.

### Hofgut Kronenhof

**Familie Wagner**, Ansprechpartner: Hans-Georg und Stefan Wagner, Zeppelinstraße 10, 61352 Bad Homburg v. d. Höhe, Telefon (0 61 72) 69 02 02, [www.hofgut-kronenhof.de](http://www.hofgut-kronenhof.de)

**Hof & Programm:** Ackerbaubetrieb mit Pferdehaltung, 70 Pferde, Ausbildung von Turnierpferden, eigene Energieversorgung mit einer Photovoltaikanlage. Hofführungen von April bis September über Raps, erneuerbare Energien, Bierherstellung, Pferdehaltung, Moderne Agrartechnik. Führungen geeignet für Sekundarstufe I, Oberstufen und ältere Jahrgangsstufen für 10 bis 30 Personen.



Dauer der Führung: in der Regel zwei Stunden. **Kosten & Verpflegung:** nach Vereinbarung.

### Lindenhof

**Familie Eckhard und Sabine Rieß**, Hofladen & Café, Jakob-Lengfelder-Straße 152, 61352 Bad Homburg v. d. Höhe, Telefon (0 61 72) 4 32 83, lindenhof.riess@web.de

**Hof & Programm:** Rinderzucht, Schweinemast, Kartoffelanbau; Getreide: Weizen, Gerste, Körner- und Silomais, Raps. Hofführungen von April bis September. Termine nach Vereinbarung für eine begrenzte Anzahl an Kindergärten und Schulklassen (Vorschule bis Sekundarstufe I) aus der näheren Umgebung. Themen: Kartoffelernte, Getreide, Rinder und Saisongärten. Dauer: maximal 4 Stunden, ab mindestens 15 Personen. **Kosten:** 10,00 Euro pro Stunde, zuzüglich Kosten für Verpflegung vor Ort, wenn gewünscht.

### 65812 BAD SODEN AM TAUNUS

#### Immenhof

**Familie Henrich**, Apfelwein –Manufaktur, Borngasse 8 a, Telefon (0 61 96) 52 88 62, www.immenhof-neuenhain.de.

**Hof & Programm:** Familiengeführte Apfelwein-Kelterei, Obstanbau, Streuobstwiesen, Herstellung von Saft, Apfelschaumwein (Flaschengärung), Edel- und Obstbränden, Apfelwein-Straußwirtschaft und Gästehaus. Führungen zu: Der Apfel - vom Baum ins Glas. Apfellese / Schaukeltern für Gruppen (besonders geeignet für Kindergärten und Schulklassen), Streuobstwiesen. Dauer etwa 4 Stunden, Gruppengröße nach Vereinbarung. **Kosten** nach Vereinbarung, Verpflegung vor Ort möglich.

### 63128 DIETZENBACH

#### Hof Akita GbR

**Familie Uschi, Karina und Gerhard Baist**, In der Löcherwiese 1, Telefon (01 52) 29 58 78 68, www.akita-reiten.de

**Hof & Programm:** Pferdebetrieb mit Reitschule, Pensionspferdehaltung, Seminarangeboten, Kindergeburtstage, geführtes Ponyreiten und therapeutischem Reiten. Führungskräfte- und Reitertraining zur Pferdehaltung, zum Umgang mit Pferden / Authentizität. Projekt- und –wochen für Kindergärten und Schulen, auch berufliche Schulen, erlebnispädagogische Arbeit im Persönlichkeits- und Führungstraining mit Pferden.

### 63303 DREIEICH

#### Familie Lenhardt

**Sylvia und Jörg Lenhardt**, Am Kirchborn 10, Telefon (0 61 03) 80 24 17, www.lenhardtshofladen-eis.de

**Hof & Programm:** 60 Milchkühe und Futteranbau, 30 ha Grünland, 35 ha Ackerland. Direktvermarktung mit Eisherstellung; Hof-Café und Verkauf. Hofführungen und Projekt- tage zum Thema Milch, Direktvermarktung oder Eisherstellung, Feldspaziergang mit Getreidebestimmung. Dauer: maximal drei Stunden, geeignet für alle Altersklassen, Gruppengröße: mindestens fünf und maximal 30 Personen. **Kosten:** 5,00 Euro pro Person inklusive Milch / Kakao und Eis.

### 65439 FLÖRSHEIM AM MAIN

#### ToMs Farm

**Thomas Baumann**, Kirchstrasse 1, Telefon: (01 70) 9 62 11 84, ffmwiemainz@gmx.de, www.toms-farm.de.

**Hof & Programm:** Hobbyzucht, Zwergziegen, Muli- und Eseltrekking, Mobiler Streichelzoo, Landschaftspflege. Führungen von Schul- klassen, Kindergärten, Behindertenwerk- stätten, Einzelführungen. Dauer: zwischen 2 und 5 Stunden. Themenschwerpunkt ist die artgerechte Haltung/Ernährung und Infos rund

um Esel/Muli und Zwergziege. Übernachtungsmöglichkeit in Form von Zelt/Camping.

**Kosten:** nach Absprache, Verpflegung vor Ort und nach Absprache möglich.

## FRANKFURT AM MAIN

### Reiter- und Lernbauernhof Ponyzwerge Sindlingen e.V.

**Vereinsanschrift:** Okrifteler Straße, Frankfurt-Sindlingen. Sonja Heinisch, Buchengasse 3a, 65719 Hofheim, Telefon (01 73 ) 9 11 66 11. [www.ponyzwerge-sindlingen.de](http://www.ponyzwerge-sindlingen.de)

**Hof & Programm:** Hier gibt es 6 Ponys und Pferde, 20 Hühner, 3 Schafe, einen Ziegenbock und 2 Katzen. Mittwochs bis freitags von 15.00 bis 17.00 Uhr und samstags von 12.30 bis 15.30 Uhr (kostenfrei). In Bauernhofpädagogischen Programmen werden den Kindern Wertschätzung gegenüber Tieren und den Lebensmitteln vermittelt, die durch Nutztiere gewonnen werden. In der pädagogischen Reitschule lernen Kinder ab 3 Jahren einen sicheren und selbstbewussten Umgang mit den Vierbeinern und verbessern dabei spielerisch ihre motorischen Fähigkeiten. Projektangebote für Kinder von 2 bis 12 Jahren wie Ferienangebote, Hoferlebnistage, Kinderbauernhof (nur außerhalb der Schulferien) oder der Ponyerlebnistag sind jederzeit buchbar. Hoferlebnistage: für Kindergruppen bis 3 Jahre 120,00 Euro / für Kindergruppen über 3 Jahre 198,00 Euro. \*Ponyerlebnistag: für Mitglieder 25,00 Euro / für Nichtmitglieder 35,00 Euro. \*jeden ersten Sonntag im Monat

### Gärtnerei Schecker

**Familie Rainer Schecker**, Im Teller 23, 60599 Frankfurt - Oberrad, Telefon (0 69) 65 50 50, [www.schecker.com](http://www.schecker.com).

**Hof & Programm:** Gartenbaubetrieb mit 10 ha Land, 100% Direktvermarktung: Kräuter, Gemüse, Grüne Soße. Führungen von Juni

bis September zu Kräutern und Gemüseanbau. Hofführungen von Juni bis September zum Thema Gemüseanbau & Kräuter. Geeignet für Vor- und Grundschule, Dauer: maximal vier Stunden, von 15 bis 50 Personen. **Kosten** nach Absprache. Verpflegung vor Ort und nach Absprache möglich.

### Sindlinger Glückswiese

**Isabell Müller-Germann**, Postanschrift: Kirschenallee 25, 65451 Kelsterbach, Glückswiese: Okrifteler Straße (außerhalb von Frankfurt – Sindlingen), 65 931 Frankfurt – Sindlingen, Telefon (01 76) 80 26 30 98, [www.sindlinger-glückswiese.de](http://www.sindlinger-glückswiese.de)

**Hof & Programm:** Die Sindlinger Glückswiese ist ein Lebenshof, der sich mit 16 Pferden und Ponys, 20 Schafen und Ziegen, 2 Rindern, 5 Schweinen, Hühnern, Gänsen, Enten und ist an den landwirtschaftlichen Betrieb der Familie Müller anknüpft. Auf den Acker- und Wiesenflächen wird unter anderem das Futter für die Tiere produziert. Hofführungen, Projekttag, Projektwoche, Schulveranstaltungen, Kindergeburtstage und mehr. Führungen zu den Tieren mit einer Zoologin. Naturthementage vom Huhn bis zum Rind. Themen auch: Getreide- und Obst-anbau, Eier, Verarbeitung von Wolle, Lebens- und Gnadenhof. Ganzjähriges Angebot für alle Altersklassen. **Kosten** auf Anfrage.

### Hof am Gisisberg

**Familie Willi und Sigrid Vetter**, Am Gisisberg 1, 60388 Frankfurt am Main – Bergen-Enkheim, Telefon (0 61 09) 2 16 66, [vetersigrid@aol.com](mailto:vetersigrid@aol.com)

**Hof & Programm:** Betriebsfläche: 65 ha, davon 45 ha Ackerland (Anbau von Getreide und Silomais) und 20 ha Grünland. Betriebs-schwerpunkt ist die Milchviehhaltung mit Aufzucht sämtlicher weiblicher Jungtiere (50 Milchkühe, ca. 50 Jungtiere); Direktvermarktung. Hofführungen, Projekttag von April bis Oktober zu den Themen Getreideanbau, Milcherzeugung und Rinderzucht. Geeignet für Vor- und Grundschule, Sekundarstufe I und II,

Dauer: maximal 4 Stunden, mindestens 10 und maximal 25 Personen. **Kosten:** 2,00 Euro pro Teilnehmer. Verpflegung vor Ort nach Absprache möglich.

### **Bienenlehrpfad Frankfurt – Besuch beim Imker**

**Kleingärtnerverein Ginnheimer Wäldchen e.V.** Andreas Glienke & Heinz-Werner Hirschhäuser, Am Ginnheimer Wäldchen 6, 60431 Frankfurt am Main, Telefon (0 69) 95 41 97 80, info@imkerei-walkmuehle.de, www.kgv-ginnheimer-wäldchen.de

**Programm:** Imkerei, Führungen für Kindergruppen ab 5 Jahren, und Grundschule, Sekundarstufe I und II, berufliche Schulen. Mindestens 10 und maximal 20 Personen. Vom 15. März bis 15. September. Es werden Einblicke in das Leben der Wild- und Honigbienen geboten. Honigverkostung und Ausführungen zum Thema Bestäubung. Die Verpflegung vor Ort ist möglich. **Kosten** nach Absprache, etwa 3,00 bis 5,00 Euro pro Person. Dauer der Führung etwa 4 Stunden.

### **61381 FRIEDRICHSDORF**

#### **Reinhardtshof**

**Familie Reinhardt**, Ober-Erlenbacher-Straße 100, Stadtteil Burgholzhausen, Telefon (0 60 07) 22 91, reinhardt-hof@t-online.de und www.reinhardt-hof.de

**Hof & Programm:** Legehennenhaltung, Bodenhaltung mit Auslauf; Schweinemast; Ackerbau: Zuckerrüben, Winterraps, Kartoffeln, Winterweizen; Obstbau: Äpfel, Erdbeeren, Himbeeren, Johannisbeeren. Direktvermarktung. Hofführungen, Stallbesichtigungen und Feldbegehungen. Themen: Eier, Obstanbau und Verarbeitung von Obst zu Saft, geeignet für alle Altersklassen, Gruppen von 10 bis maximal 60 Personen. **Kosten:** 4,00 Euro pro Teilnehmer.

#### **Hofgut Hüttenmühle**

**Team Angelika Uhrig**, Gutsweg 2, Stadtteil Köppern, Telefon (0 61 75) 5 04, team@angelika-uhrig.de, www.angelika-uhrig.de

**Hof & Programm:** Hofführungen, Projekttag und –wochen zum Thema Faszination Pferd / Pferdehaltung. Geeignet für alle Altersklassen, Dauer etwa 3 Stunden, Gruppen von mindestens 5 bis maximal 15 Personen. **Kosten:** auf Anfrage.

#### **Dairy Farm Wien**

**Familie Wien**, Mainzerstraße 36 (Erlenhof), Friedrichsdorf-Burgholzhausen, Telefon (0 60 07) 16 04, Fax (0 60 07) 16 04, E-Mail: johanna-wien@web.de.

**Hof & Programm:** 80 Milchkühe und ihre weibliche Nachzucht leben in modernem Boxenlaufstall mit jeder Menge "Kuhkomfort" für die Milchmädchen. Wellnessstrohstall für die erste Zeit nach der Kalbung. Strohstall für Kälber und Rinderaufzucht im Laufstall mit Stroheinstreu. Genfreie Futterherstellung mit hauptsächlich Futterkomponenten aus eigenem Anbau: Weizen, Gerste, Silomais, Körnermais, Gras, Heu und Luzerne.

Insgesamt 90 ha Grün- und Ackerland. Durch das neue Kuhguckfenster ist der tägliche Einblick in den Stall möglich. Hof-Führungen zum Thema Milcherzeugung. Alle Altersklassen sind herzlich willkommen. Die Dairy Farm Wien ist Partnerbetrieb der hessenweiten Initiative "Bauernhof als Klassenzimmer". Eine Führung kostet 4,00 Euro pro Teilnehmer. Die Gruppengröße sollte mindestens 10 Teilnehmer betragen. Anmeldungen bitte per Mail oder Telefon. Nach der Führung kann die Milch unserer Kühe am Frischmilchautomaten (Öffnungszeiten von 6.00 bis 22.00 Uhr) gezapft werden. Bitte Gefäß und Kleingeld mitbringen! Mitgebrachter Reise-proviant kann gerne auf dem Hof verspeist werden. Die Anreise mit öffentlichen Verkehrsmittel ist möglich.

#### **61279 GRÄVENWIESBACH**

## Imkerei Schießer

**Familie Schießer**, Am Tunnel 11, Telefon (0 60 86) 13 53

**Hof & Programm:** 130 Bienenvölker, Wanderbienenstände im Raps, Linde, Edelkastanie, Wald, Sonnenblume, Akazie, Weißtanne. Hofführungen, Lernprogramme zu den Themen: Nutztiere, Blütenbestäubung, Bienen, Imkerei, andere Insekten von März bis Oktober. Themen: Imkerei, Herstellung von Bienenwachskerzen, Honigschleudern. Geeignet für alle Altersklassen, mindestens 20 und maximal 70 Personen. **Kosten:** etwa 3,50 Euro pro Teilnehmer.

## Landwirtschaftlicher Betrieb Kai Launhardt

**Familie Launhardt**, Sonnenhof 1, (0 15 77) 2 07 73 27 und (0 60 86) 16 76, milchtommi@aol.de.

**Hof & Programm:** Milchproduktion, Rinderzucht (Holstein), 75 Milchkühe im Liegeboxenlaufstall, moderner Melkstand, etwa 80 weibliche Jungrinder und Kälber in Laufställen mit Stroheinstreu. 154 ha Ackerfläche und 68 ha Grünfläche. Anbau von Weizen, Gerste, Triticale, Körnerraps und Silomais. Grassilage, Heu und Silomais zur eigenen Futtermittellieferung, Familienbetrieb. **Hofführungen** zu den Themen: Getreideanbau, Milcherzeugung und Rinderzucht in der Zeit vom 10. Oktober bis zum 15. Juli. Geeignet für Kinder im Vorschulalter, Grundschule, Sekundarstufe I und II, Berufliche Schulen. Dauer der Führung: bis maximal vier Stunden, mindestens 5 und maximal 40 Personen. **Kosten:** 100,00 Euro pauschal pro Führung.

## 65719 HOFHEIM AM TAUNUS

### Birkenhof

**Gregor Betzel**, Oskar-Meyrer-Straße 1, Telefon (0 61 92) 2 67 93 und (0 61 92) 13 38 (Hofladen), www.taunusobst.de.

**Hof & Programm:** 10 ha Obstbaubetrieb. Äpfel, Birnen, Himbeeren, Kürbis und Safterei. Hofführungen ab Juli, Kelterei September – Dezember. Themen: Verarbeitung von Obst zu Saft, Obstanbau. Geeignet für alle Altersklassen, Dauer der Führung: bis zu 4 Stunden. **Kosten:** nach Vereinbarung.

## 61476 KRONBERG

### Hildmann's Hofladen

**Familie Thomas Hildmann**, Sodener Straße 10, Telefon (0 61 73) 6 84 88, www.hildmanns-hofladen.de, hildmann-erbhof@t-online.de

**Hof & Programm:** Familienbetrieb, Ackerbau. Raps, Zuckerrüben, Weizen, Erbsen, Gerste (Hafer), Wiesen (Naturschutzwiesen FFH), Obst: Äpfel, Mirabellen, Zwetschgen (Pflaumen), Rinder, Hühner (**Hühnermobil**). Hofführungen zu den Themen Geflügelzucht, Hühnermobil, Eier und Streuobstwiesen. Geeignet für Kinder im Vorschulalter, Grundschule, Sekundarstufe I. Dauer der Führung: bis maximal vier Stunden. **Kosten:** 2,00 Euro pro Person.

## 63165 MÜHLHEIM AM MAIN

### Hofladen Beez

**Familie Walter Beez**, Dietrich-Bonhoeffer-Straße 5, Telefon (0 61 08) 7 11 98, familie-beez@t-online.de

**Hof & Programm:** landwirtschaftlicher Nebenerwerbsbetrieb mit Schweinemast, Selbstvermarktung plus **Regiomat** (Verkaufsautomat). Hofführungen von April bis Oktober zu den Themen: Getreide- und Kartoffelanbau, Schweine- und Rinderzucht. Geeignet für Vor- und Grundschule. Dauer der Führung: maximal 4 Stunden, bis maximal 25 Personen. **Kosten** auf Anfrage, mindestens 1,00 Euro pro Teilnehmer.

### Schäferei MäähWerk

**Herr Christian Trach**, Fackelswiesenweg 25,  
Telefon (01 76) 99 09 26 75,  
info@maeaehwerk.de, www.maeaehwerk.de

**Hof & Programm:** Schäferei mit Landschaftspflege und Direktvermarktung. Pflege und Unterhaltung von Streuobstwiesen und extensivem Grünland. Coburger Fuchsschaf als Zucht im Herdbuch geführt, ca. 50 Muttertiere plus Nachzucht. Hofführungen, Projektstage, Erlebnistage und alles rund ums Schaf. Führungen zu den Themen: Fleischerzeugung, Schafzucht, Obstanbau. Sonstiges: Landschaftspflege, Verarbeitung von Wolle, Verarbeitung von Obst zu Saft, Konfitüre etc. Geeignet für Kinder im Vorschul- und Grundschulalter. Dauer der Führung: bis 4 Stunden, mindestens 10 und maximal 15 Personen. **Kosten** nach Absprache.

## 61440 OBERURSEL (TAUNUS)

### Sankt Georgshof

**Herr Georg Braun**, St. Georgshof, Stadtteil Bommersheim, Telefon (0 61 71) 45 01, st.georgshof@t-online.de

**Hof & Programm:** ca. 80 ha, Mutterkuhhaltung, Pferdepension, Landschaftspflege. Hofführungen zu den Themen Getreideanbau und Rinderzucht. Geeignet für Vor- und Grundschule und Sekundarstufe I. Dauer der Führung: maximal 4 Stunden, mindestens 10 und maximal 40 Personen. **Kosten:** auf Anfrage.

### Ebbelwoi-Straußwirtschaft Alt Orschel & Kelterei Steden

**Familie Steden**, Wiederholtstraße 7 – 9,  
Telefon (0 61 71) 5 70 13,  
www.kelterei-steden.de

**Hof & Programm:** Ebbelwoi-Straußwirtschaft & Kelterei, Obstanbau, Streuobst, Apfelwein und Saft. Kelterei. Führungen durch die Kelteranlage nach Absprache. Themen-Schwerpunkte: Obstanbau, Obstverarbeitung. Geeignet für alle Altersklassen. Dauer:

maximal 2 Stunden. Gruppengröße und **Kosten:** nach Vereinbarung.

## 63073 OFFENBACH

### Bambuskulturen Rhein Main

**Lisa Wahl-Hieronymi**, Waldhofstraße 300,  
Telefon und Fax (0 69) 89 39 83, Mobil (01 77) 8 93 98 31, bambus-li-jo@t-online.de,  
www.bambuskulturen-rhein-main.de

**Hof & Programm:** Anbau von winterhartem Bambus, 4 ha, Schafe, Pferde, Gänse, Pfauen (keine Nutztiere). Führungen durch den Bambusgarten, Projektstage, Ferienangebote. November bis März keine Führungen. Themen: Kennenlernen der Vegetationsphasen Frühling, Sommer & Herbst, entdecken heimischer Wild- und Heilkräuter sowie Angebote zum achtsamen Entdecken von Tieren und ihrer Lebenswelt. Schulklassenbesuche bis drei Mal / Jahr. Kartoffelverarbeitung, Herstellung von Joghurt, Käse, Gemüseanbau, Bambusanbau. Geeignet für Vor- und Grundschule. Dauer: etwa 4 Stunden, maximal 25 Personen. **Kosten:** 2,00 Euro pro Teilnehmer (Vorschule), 3,00 Euro pro Teilnehmer (Grundschule), Führungen pauschal 30,00 Euro, zuzüglich – wenn gewünscht – Verpflegung nach Vereinbarung.

## 63110 RODGAU

### Harald Löw

**Familie Svenja und Harald Löw**, Ostweiler 1,  
Telefon (0 61 06) 47 21.

**Hof & Programm:** ca. 110 ha Acker und Grünland, 80 Kühe und Nachzucht. Hofführungen und Projektstage zu den Themen Milchproduktion, Getreideanbau, Rinderzucht. Geeignet für alle Altersklassen, Dauer des Hoftages: bis maximal 8 Stunden für Gruppen von mindestens 10 bis maximal 50 Personen. **Kosten:** nach Vereinbarung und Aufwand, mindestens 50,00 Euro pauschal.

## Schafe im Rodgau

**Markus Metzger**, Frankfurter Straße 29, Telefon (0 61 06) 2 66 42 85, [www.schafe-im-rodgau.de](http://www.schafe-im-rodgau.de). und [echte-maenner-rhein-main.de](http://echte-maenner-rhein-main.de)

**Hof & Programm:** Züchtung von Zackelschafen (ca. 35 Muttertiere) und Haltung von Hausschafen. Anbieter von Mietschafen, Pensionsschaf- und Ziegenhaltung sowie Patenschafe für Tierliebhaber ohne eigene Haltemöglichkeit. Online-Shop für Woll- und Fellartikel. Kurse für die VHS, Seminare für Erwachsene mit und bei Schafen und Hüte – sowie Herdenschutzhund. Themen wie: Ackerbau und Viehzucht, Landschaftsbiotoppflege, „schwarze Lämmer knuddeln“, schwarze/graue vom Aussterben bedrohte Zackelschafe erleben und BDE-Ziegen melken, füttern der Tiere zur Lammzeit im Frühjahr, Verarbeitung von Wolle, Patenschafe, Kindergeburtstage. Im Winterhalbjahr Verkauf von Weidelamm- und Ziegenlammfleisch und übers ganze Jahr Dosenwurst sowie Woll- und Fellprodukte. Geeignet für alle Altersklassen, Aufenthaltsdauer: von 1 Stunde bis nach Kundenwunsch. Gruppengröße nach Vereinbarung.

**Kosten:** 8,50 Euro pro Teilnehmer und Sie erleben Nutztiere hautnah.

## Bauernhof Keller

**Familie Robert Keller**, Heinrich-Sahm-Straße 6, Hainhausen, Telefon (0 61 06) 1 47 19, [www.bauernhofkeller.de](http://www.bauernhofkeller.de)

**Hof & Programm:** 50 ha Getreide, Kartoffeln, Wiese, 270 Schweine, Direktvermarkter mit Hofladen. Hofführungen (**aktuell nur auf Anfrage**) zu den Themen: Getreideanbau, Kartoffelanbau, Schweinemast, Obstverarbeitung. Dauer: bis 2 Stunden für Gruppen von mindestens 10 bis maximal 25 Personen, geeignet für Vor- und Grundschule. Hofführungen in der Zeit von Juni bis September.

**Kosten:** ab 2,00 Euro pro Teilnehmer zuzüglich – wenn gewünscht – Verpflegung nach Absprache um 5,00 Euro pro Person.

## 63500 SELIGENSTADT

### Zöller Hof

**Familie Zöller**, Diebweg 1, Telefon (0 61 82) 18 61, [www.zoellerhof.de](http://www.zoellerhof.de)

**Hof & Programm:** 30 Schweinemastplätze, Direktvermarktung, Rinderzucht und -mast, Urlaub auf dem Bauernhof (bis 9 Personen). Fünf Hofführungen pro Jahr für mindestens 25 bis maximal 50 Kinder. Themen: Getreideanbau, Kartoffelanbau, Rinder- und Schweinemast, Rinderzucht, Herstellung von Wurstwaren. Geeignet für alle Altersklassen, Dauer: bis 4 Stunden. **Kosten:** 5,00 Euro pro Person. Frühstück (Milchgetränk, Brötchen) inklusive.

## 61449 STEINBACH (TAUNUS)

### Windecker´s Hofladen

**Michael Windecker**, Eschborner Straße 32, Telefon (0 61 71) 98 20 53, [www.windeckers.de](http://www.windeckers.de).

**Hof & Programm:** Wild- und Geflügel-Spezialitäten; Bäckerei und Konditorei, Kartoffelanbau, Pferdepension. Hofführungen, Projektstage, Seminare mit Themen wie „Vom Korn zum Brot oder Brötchen“, Fleisch-, Wild- und Geflügelberatung, Getreide-, Kürbis- und Kartoffelanbau, Rinderzucht, Eier von freilaufenden Hühnern. Geeignet für alle Altersklassen ab dem Kindergarten aufwärts. **Kosten:** je nach Dauer und Aufwand zwischen 5,00 und 30,00 Euro pro Person.

## 61250 USINGEN

### Stockheimer Hof

**Miriam Preiß**, Stockheimer Weg, Telefon (0 60 81) 23 77

**Hof & Programm:** Rinder-/Jungviehaufzucht für die Milchproduktion, Blumen zur Selbsternte, saisonal Kartoffeln und Kürbisse, Projektstage, Schulacker. Führungen zu den

Themen: Jungviehaufzucht für die Milcherzeugung, Ackerbau, Rinderzucht, Gemüse und Blumen. Geeignet für Vorschule bis Sekundarstufe I, mindestens 5 und maximal 35 Personen, Dauer der Führung: bis 4 Stunden. Kosten: Hofführungen ab 2,00 Euro pro Person und nach Vereinbarung.

## 61273 WEHRHEIM

### Naturkornhof

**Familie Etzel / Beate Illbruck**, Pfaffenwiesbacher Straße 6, Telefon (0 60 81) 58 66 15, [www.bauer-etzel.de](http://www.bauer-etzel.de)

**Hof & Programm:** Getreideverarbeitung, Fleischerzeugung. Programmangebot: Hofführungen, Projektstage zu den Themen: Getreideanbau, Getreideverarbeitung, Wurstwaren etc., Schweinezucht, Rinderzucht, Eier, Herstellung von Nudeln etc. Fleischerzeugung, Geeignet für alle Altersklassen, Gruppengröße von mindestens 15 bis maximal 26 Personen. Dauer maximal 4 Stunden. **Kosten:** 5,00 Euro pro Teilnehmer, Führungen pauschal 70,00 Euro. Verpflegung vor Ort möglich: 7,00 Euro pro Teilnehmer.

### Hof Köppelwiese

**Familie Keller**, Hof Köppelwiese 1, Telefon (01 73) 3 02 35 74. [www.kellers-labyrinth.de](http://www.kellers-labyrinth.de).

**Hof & Programm:** Freizeithof mit Streichelzoo, Topinambur-Irrgarten, Straußwirtschaft, Grillmöglichkeiten, Blumen- und Kürbisanbau, 13 ha Familienbetrieb. Topinambur-Labyrinth von Juni bis Oktober. Ansonsten geöffnet von Mitte April bis Ende Oktober. Bauernhof als Klassenzimmer: nach Voranmeldung. Geeignet für die Vorschule und Schulklassen bis Sekundarstufe. Themen der Führungen: Erlebte Natur, Erneuerbare Energien, Imkerei, Blumenanbau, Kürbis, Kräuter, Obst-

verarbeitung. **Kosten:** um 3,00 Euro pro Person bei Gruppen. Apfelsaft ab 3,50 Euro pro 1 Liter Flasche.



### Oranienhof

**Frank Hammen & Carmen Velte-Hammen**, Oranienhof, Telefon (0 60 81) 54 81 und [oranienhof.wehrheim@gmx.net](mailto:oranienhof.wehrheim@gmx.net)

**Hof & Programm:** 95 ha Grün- und Ackerland; 105 Kühe mit weiblicher Nachzucht. Hofführungen zu den Themen: Getreideanbau, Milcherzeugung, 24 Stunden Milchautomaten, Fleischerzeugung, Rinderzucht. Geeignet für alle Altersklassen, Dauer: maximal 4 Stunden, Gruppen von mindestens fünf bis maximal 40 Personen. **Kosten:** auf Anfrage.



## ANGEBOTE UNSERER HÖFE Einkaufen und Erleben

### BAD HOMBURG V. D. HÖHE

#### ERLEBEN

##### **Ernst-August Bub**

Am Kirchberg 25, Ortsteil Kirdorf, 61350 Bad Homburg v. d. Höhe, Telefon (0 61 72) 8 19 47

**Angebot:** Kutschfahrten, Hochzeitskutsche, Kindergeburtstage und Planwagenfahrten für bis zu 8 Personen. Infos zum buchbaren Angebot **Kutschfahrten um Bad Homburg** auf [www.landpartie.de](http://www.landpartie.de)

#### EINKAUFEN

##### **Hof Hohmann**

Jörg Hohmann, Jakob-Lengfelder-Straße 149a, 61352 Bad Homburg v. d. Höhe, Telefon (0 61 72) 45 71 59.

**Öffnungszeiten für Besucher:** nach Vereinbarung.

**Angebot:** Kartoffeln der Sorte Belana, Belmonda und Monique.

## ERLEBEN LANDWIRTSCHAFT UND LERNEN

##### **Hofgut Kronenhof**

Ackerbaubetrieb mit Pferdehaltung, Zeppelinstraße 10, 61352 Bad Homburg v. d. Höhe, Telefon (0 61 72) 28 86 62, [www.hofgut-kronenhof.de](http://www.hofgut-kronenhof.de).

**Angebot Familie Wagner,** Ansprechpartner: Hans-Georg und Stefan Wagner, Zeppelinstraße 10, 61352 Bad Homburg v. d. Höhe, Telefon (0 61 72) 69 02 02, [www.hofgut-kronenhof.de](http://www.hofgut-kronenhof.de).

**Angebot** Ausbildung von Turnierpferden, eigene Energieversorgung mit einer Photovoltaikanlage. Hofführungen von April bis September über Raps, erneuerbare Energien, Bierherstellung, Pferdehaltung, Moderne Agrartechnik. Führungen geeignet für Sekundarstufe I, Oberstufen und ältere Jahrgangsstufen für 10 bis 30 Personen.



Dauer der Führung: in der Regel 2 Stunden.  
**Kosten & Verpflegung:** nach Vereinbarung.

## ERLEBEN LANDWIRTSCHAFT UND LERNEN

### Lernbauernhof Rhein-Main

Familie Maurer, Bienäcker 4, 61352 Bad Homburg v. d. Höhe, Telefon (0 61 72) 4 22 08, [www.lernbauernhof-rhein-main.de](http://www.lernbauernhof-rhein-main.de).



**Angebot:** Betrieb mit 41 ha, integriert wirtschaftend. Getreide, Mais, Kartoffeln, Zuckerrüben, Milchkühe, Schweine, Pferde, Schafe und Legehennen. Lern- und Erlebnispfad, Führungen & Hofbesichtigungen, Bienenvölker und Bienenschaukasten. Tagungsraum. Bauernhof als Klassenzimmer. Alle Termine für Hofbesuche können auch online gebucht werden.

## ERLEBEN

### Reitstall Petith

Ahlweg 100, 61352 Bad Homburg v. d. Höhe, Telefon (01 72) 6 59 63 39, [www.reitstall-petith.de](http://www.reitstall-petith.de).

**Angebot:** Alpaka und Eseltrekking, Reiterschule für Kinder und Ferienspiele, Ponyreiten und Kindergeburtstage. Pferdeboxen mit Koppel am Stall, Paddocks und Reitplatz. Täglich Reitstunden für Kinder und Jugendliche. Mit 15 Ponys und 3 Großpferden steht immer das passende Pferd zur Verfügung, auch für Anfänger. Ein besonderes **Highlight** für Veranstaltungen: **die Vermietung eines Streichelzoos**. Nähere Infos auf der Homepage. Planwagenfahrten bis 20 Personen und Kutschfahrten mit und ohne

Verpflegung. Streichelbereich mit Schafen & Ziegen.

## ERLEBEN

### Rendeler Hof - Ferienhof

Ober-Eschbacher-Straße 11, 61352 Bad Homburg v. d. Höhe, Telefon und Fax (0 61 72) 45 63 01, Mobil (01 76) 80 54 67 38.

Infos zum buchbaren Angebot **Ferienhof** auf [www.landpartie.de](http://www.landpartie.de). 3 Ferienwohnungen und Privatzimmer. Ehemaliger Bauernhof, Tierhaltung. Legehennen. Ruhige Lage mit schönem Innenhof und Grillstelle unter alten Bäumen. Oldtimertraktoren und Unimog zu besichtigen.

## 65812 BAD SODEN AM TAUNUS

## EINKAUFEN & ERLEBEN HOF-GENUSS & LANDHOCHZEIT LANDWIRTSCHAFT & LERNEN

### Immenhof

Apfelwein-Manufaktur Henrich, Borngasse 8 a, Stadtteil Neuenhain, Telefon (0 61 96) 52 88 62, [www.immenhof-neuenhain.de](http://www.immenhof-neuenhain.de)

**Öffnungszeiten Hofladen:** Freitag 16.00 - 18.00 Uhr, Samstag 10.00 - 12.00 Uhr.

**Angebot:** Apfelwein, Apfelsaft, Apfelschaumwein (Flaschengärung, handgerüttelt), frischer Süßer (saisonal von September bis November), Obst- und Edelbrände. Das Catering-team vom Immenhof liefert leckeres Essen fix und genussfertig nach Hause, oder bekocht Sie auch gerne frisch, direkt vor Ort. Aufnahme im Genussführer 2018/2019 von Slow Food. Erstmalige Platzierung im Journal Frankfurt „Rhein-Main geht aus!“ 2020 in der Top 5-Liste „Essen beim Erzeuger“, Platz 2 und bei „Hessen a la Carte“ in der Kategorie „Für Regionalgourmets“. Gästehaus mit gemütlichen Zimmern. **Apfelwein-Straußwirtschaft** in denkmalgeschützter Hofreite: Öffnungszeiten auf der Homepage. Leckere Gerichte aus der hessischen Küche. Familien-, Vereins- und Firmenfeiern

ganzjährig nach Absprache, in der restaurierten Scheune, im Stall oder unter freiem Himmel. Auch für Tagungen & Seminare buchbar.

**Äpfel und Schaukeltern** für Kindergartengruppen und Schulklassen nach Anmeldung. Bauernhof als Klassenzimmer.

Auch für **Hochzeitspaare** oder andere private Feiern ist der denkmalgeschützte Immenhof der perfekte Veranstaltungsort und bietet Platz für bis zu 80 Personen. Bauernhof als Klassenzimmer. Infos zum buchbaren Angebot **Immer Immenhof!** auf [www.landpartie.de](http://www.landpartie.de)

## EINKAUFEN LANDWIRTSCHAFT & LERNEN

### **Bioland-Hof-Pfeifer**

Kirchstraße 15, Telefon (0 61 74) 75 87,  
Fax 20 34 54, [www.bioland-hof-pfeifer.de](http://www.bioland-hof-pfeifer.de).

**Öffnungszeiten für Besucher:** Hofladen  
Dienstag 7.30 – 9.15 Uhr und 18.00 bis 19.00  
Uhr. Donnerstag 7.30 – 12.00 Uhr und 18.00  
bis 19.00 Uhr. Freitag 18.00 – 19.00 Uhr und  
Samstag 7.30 – 12.00 Uhr.

**Angebot:** Getreide, wie Weizen, Roggen, Hafer, Gerste und Dinkel, sowie Kartoffeln, Gemüse, Obst, Milch und Milchprodukte, Brot, Käse, Apfelsaft und -wein, Wurst und Fleisch (Schwein, Rind, Kalb), Naturkost und Naturkosmetik. Neu: Frische Eier vom Hühnermobil. **Hofführungen** zu Ökologischem Landbau, Alles rund ums Ei, Wie kommt die Milch in die Flasche?

## EINKAUFEN HOF-GENUSS

### **Obstgut Stamm**

Familie Andreas Stamm, Wachholderhof, Stadtteil Neuenhain, Telefon (0 61 96) 9 98 98 14, [www.wachholderhof.de](http://www.wachholderhof.de).

**Öffnungszeiten Hofladen & Panoramacafè für Besucher:** Mittwoch bis Freitag 10.00 bis 12.00 und 14.00 - 18.00 Uhr, Samstag, Sonntag und Feiertage 12.00 -17.00 Uhr. Außer

Montag und Dienstag, sofern diese Feiertage sind.)

**Angebot:** Aus eigener Produktion köstliches Obst wie 20 verschiedene Apfelsorten, Birnen, Zwetschgen, Pfirsiche, Mirabellen, Kirschen, Himbeeren, Frischer Süßer und Apfeldirektsaft. Hinzu kommen knusprige Apfelchips, Fruchtaufstriche, feine Obst-brände und fruchtige Liköre sowie viele hochwertige Produkte von Erzeugern aus der Region. Außerdem im Hof-Cafè: Kaffee, Kuchen, Eis, Snacks und Getränke mit wunderbarem Blick über die Apfelplantage des Obstgutes und die Frankfurter Skyline. Schöner Kinderspielbereich mit Sitzgelegenheiten für die Eltern. Das Obstgut Stamm liegt außerhalb am Wirtschaftsweg. Es sind nur begrenzt Parkplätze vorhanden. Am 20. September findet das Herbstfest zur Keltertour statt.

## 63128 DIETZENBACH

## ERLEBEN LANDWIRTSCHAFT & LERNEN

### **Hof Akita GbR**

Familie Uschi, Karina und Gerhard Baist, In der Löcherwiese 1, Telefon (01 52) 29 58 78 68, [www.akita-reiten.de](http://www.akita-reiten.de), [hof.akita@t-online.d](mailto:hof.akita@t-online.d)

**Angebot:** „Reiten und Führungskräfte-training“ mehr Infos finden Sie auf der Homepage. Reitschule und Pferdepensionsbetrieb mit Reitunterricht, Therapeutisches Reiten, Pädagogische Angebote für Kindergärten, Schulen und andere Gruppen auf Anfrage. Seminare und Führungskräfte-Training. Im Umgang mit den Pferden wird Authentizität, Ausstrahlung und Umgang abgefragt, gelernt und erarbeitet. Kindergeburtstage werden auf Anfrage ausgerichtet. Bauernhof als Klassenzimmer.

## EINKAUFEN

### **Lindenhof**

Familien Georg-Heinrich und Karl-Heinz Kunz, Alt Oberröder Weg 1, Telefon (0 60 74) 2 35 64.

**Öffnungszeiten für Besucher:** Montag bis Sonntag 9.00 - 19.00 Uhr.

**Angebot:** Spargel von Ende April bis Mitte Juni.

## EINKAUFEN

### **Dietzebäcker Märtsche**

Familie Eckert, Schmidtstraße 2

**Öffnungszeiten für Besucher:** Freitag 9.00 bis 18.30 Uhr, Samstag 9.00 bis 13.30 Uhr.

**Angebot:** Leckerer direkt vom Hof und aus regionaler Erzeugung. Angebot nach der Saison.

## 63303 DREIEICH

## ERLEBEN

### **Christinenhof**

Fischäcker 2, Telefon (0 61 03) 9 80 50, [www.christinenhof.com](http://www.christinenhof.com)

**Angebot:** 29 moderne Gästezimmer, ruhig im Grünen gelegen. **Reitstall:** 19 Pferdeboxen, Reithalle, Koppeln.

## EINKAUFEN & ERLEBEN LANDWIRTSCHAFT & LERNEN

### **Hofladen Familie Frank**

Dietzenbacher Straße 8, Götzenhain, Telefon und Fax (0 61 03) 8 72 52, [www.hof-kleergarten.de](http://www.hof-kleergarten.de)

**Öffnungszeiten für Besucher:** Dienstag bis Samstag 9.00 - 12.30 Uhr. Ausnahme ist Mittwoch, an diesem Tag von 11.30 – 12.30 Uhr geöffnet.

**Angebot:** Hausmacher Wurst, Kartoffeln, Obst, Gemüse, Salat, Eier, Nudeln, Weine und vieles mehr. Maislabyrinth von Juli bis Anfang September.

## EINKAUFEN & ERLEBEN

### **Hofladen Alfred Franz Köppen**

Alfred Franz Köppen, Bahnhofstraße 24, Offenthal, Telefon (0 60 74) 54 51, [alfred.koepfen@arcor.de](mailto:alfred.koepfen@arcor.de), [www.hofladenkoepfen.de](http://www.hofladenkoepfen.de)

**Öffnungszeiten für Besucher:** Montag bis Freitag 10.00 - 13.00 und 15.00 - 18.30 Uhr, Dienstagnachmittag geschlossen, Samstag 9.00 - 13.00 Uhr.

**Angebot:** Eier aus Bodenhaltung. Eigene Schlachtung und Herstellung. Fleisch von Rind und Schwein, Suppenhühner, Puten, Hähnchen, Wurstwaren. Eierlikör aus eigener Herstellung, zu Weihnachten Enten und Gänse. Partyservice. Planwagenfahrten, Hochzeitskutschfahrten, Kutschenführerschein, Ausbildung durch Trainer A. Infos zum buchbaren Angebot **Kutschfahrten** auf [www.landpartie.de](http://www.landpartie.de)

## EINKAUFEN & ERLEBEN LANDWIRTSCHAFT & LERNEN

### **Hofladen Familie Lenhardt**

Sylvia und Jörg Lenhardt, Am Kirchborn 10, Götzenhain, Telefon (0 61 03) 80 24 17, [www.lenhardtshofladen-eis.de](http://www.lenhardtshofladen-eis.de), [joerglenhardt@aol.com](mailto:joerglenhardt@aol.com)

**Öffnungszeiten für Besucher und Hofcafé:** Dienstag bis Samstag 15.00 - 18.30 Uhr, Sonn- und Feiertag 14.00 - 18.30 Uhr.

**Angebot:** Bauernhof-Eis, selbst gebackene Kuchen, Kaffee und Getränke, Milch und Joghurt von den hofeigenen Kühen, Rindfleisch und vieles mehr. Schul- und Kinderführungen im Rahmen der Aktionen Bauernhof als Klassenzimmer und Erfahrungsfeld Bauernhof. Feste und Kindergeburtstage feiern, Ponyreiten, Spielplatz, Trampolin, Begegnungen mit Tieren. Milch vom Milchautomaten täglich von 7.00 – 19.00 Uhr. Selbstgemachtes Eis.

## ERLEBEN

**Lehr- und Kräutergarten e.V. Dreieich**  
Gartenstrasse 7, Dreieich-Sprendlingen,

www.kraeutergarten-dreieich.de und kraeutergarten-dreieich@t-online.de

**Angebot:** Der Anblick von üppigem Grün und bunten Blüten, der Duft von heilsamen Kräutern, das Erlebnis einer Oase mitten in der Stadt – das ist der Lehr- und Kräutergarten in den Baierhansenwiesen in Dreieich-Sprendlingen. Führungen für Kindergärten, Schulklassen, Seniorengruppen, Vereine und Firmen. Anmeldung unter: kraeutergarten-dreieich@t-online.de



## ERLEBEN LANDWIRTSCHAFT & LERNEN

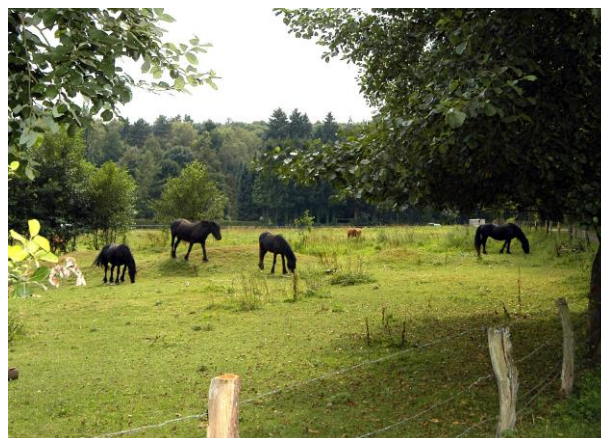
### **Pferde Pension**

Friedhelm Jost und Angela Baumann-Jost,  
Messeler Straße 53 A, Offenthal, Telefon

(0 60 74) 9 14 75 11.

**Öffnungszeiten für Besucher:** auf Anfrage.

**Angebote:** Pferdepension mit artgerechter Pferdehaltung, Pensionspferdehaltung. Offenstallplätze – Kleingruppen von 4 bis 6 Tieren, große, befestigte Ganzjahrespaddocks, Sommerweide. Reitplatz und Roundpen mit Beleuchtung. Verkauf von Heu, Stroh und Getreide für Pferde und andere Tiere auf Anfrage. Führungen und lebendiges Klassenzimmer (auch für Kindergärten) nach Absprache zum Thema: Alles rund ums Pferd.



## EINKAUFEN

### **Sehrings Landlädchen**

Familie Sehring, Rheinstraße 6, Götzenhain,  
Telefon (0 61 03) 8 68 75.

**Öffnungszeiten für Besucher:** Dienstag bis Samstag von 9.00 - 13.00 und Dienstag und Donnerstag von 17.00 – 18.30 Uhr. Freitag von 15.00 – 18.30 Uhr.

Angebot: Kartoffeln, Gemüse, Eier, Wurstwaren aus eigener Erzeugung und Schlachtung.



## ERLEBEN

### **Wilhelm Tischer**

Am Kirchborn, Götzenhain, Telefon  
(0 61 02) 42 03, Mobil (01 70) 7 74 96 95.

**Angebot:** Egal, ob Hochzeitskutsche oder Fahrten zum (Kinder-)Geburtstag: mit den Pferdekutschen von Wilhelm Tischer ist man zu jedem Anlass sicher unterwegs.

## 63329 EGELSBACH

Landkreis Offenbach

## EINKAUFEN

## LANDWIRTSCHAFT & LERNEN

### **Birkenhof**

Arno und Ingrid Eckert, Büchenhöfe 16,  
Telefon (0 61 03) 4 56 12, [www.birkenhof-egelsbach.de](http://www.birkenhof-egelsbach.de).

**Öffnungszeiten für Besucher:** Die jeweils aktuellen Öffnungszeiten sind im Internet veröffentlicht. Selbstbedienung am „**Birkomat**“ vor dem Hoftor.

**Angebot:** Saisonales Obst und Gemüse, das frisch von den Feldern kommt, frische Eier aus dem Hühnermobil und Fleisch von eigenen Rindern. Zur Abrundung werden verschiedene Verarbeitungsprodukte wie Marmeladen, Säfte oder Weine angeboten. Am Selbstbedienungsautomaten „**Birkomat**“ gibt es täglich 24 Stunden frische Eier aus dem Hühnermobil und einiges Anderes. Für die Kleinen stehen „Go-Kart-Flotte“ und ein Kinderspielplatz zur Verfügung

## LANDWIRTSCHAFT & LERNEN

### **LernOrt Birkenhof e.V.**

Dorothee Forster und Annika Eckert,  
Büchenhöfe 16, Tel.: (0 163) 2 66 45 25,  
[www.lernort-birkenhof.de](http://www.lernort-birkenhof.de)

**Angebot:** Durch unmittelbares Erleben, angeleitete Mitarbeit auf dem Feld, im Stall und in der Küche, können Kinder verschiedenen Alters an den landwirtschaftlichen

Prozessen teilnehmen. Den Bauernhof zum Erleben gibt es in den zahlreichen Angeboten des LernOrt Birkenhof e.V. z.B. als

- **Schulbauernhof**
- **Mal rein schnuppern (Hofführung)**
- **Bauernhofwerkstatt**
- **Saisongarten**
- Und vielem mehr...**

Nähere Informationen finden Sie unter:  
[www.lernort-birkenhof.de](http://www.lernort-birkenhof.de)

## EINKAUFEN

## LANDWIRTSCHAFT & LERNEN

### **Bienenhof-Imkerei**

Günter Greff, Westendstraße 23, Telefon  
(01 75) 3 36 47 90, [bienenhof-greff@t-online.de](mailto:bienenhof-greff@t-online.de).

**Öffnungszeiten für Besucher:** Direktverkauf nach telefonischer Anmeldung.

**Angebot:** Bienenprodukte nur aus eigener Produktion. Verschiedene Honigsorten und Blütenpollen, Met, Wachskerzen. Vorträge, Lehrgänge, Probeimker, Führungen von Kindergärten und Schulklassen.

## EINKAUFEN

### **Obstbrennerei**

Alexander Werner, Hans-Fleissner-Straße 67,  
Telefon Mobil (01 51) 18 46 85 43,  
[info@obstbrennerei-werner.de](mailto:info@obstbrennerei-werner.de).

**Öffnung der Brennerei** zur Anlieferung Maische/Geiste zum Brennen ganzjährig oder nach telefonischer Vereinbarung.

**Angebot:** Die Obstbrennerei brennt das eigene Obst der Kunden und Kundinnen von Kleinmengen bis zu 150 Liter pro Abtrieb. Danach wird filtriert und auf Trinkstärke, nach Kundenwunsch, eingestellt. Anmeldung beim Hauptzollamt Stuttgart wird übernommen. Motto ist: „Brennen Sie Ihren Brand und überraschen Sie Ihre Freunde mit einem Selbstgebrannten“. **Gebrannt und verkauft** werden auch Obstbrände, Wildobstbrände, Liköre und zwei Ginsorten. Gin 67 und Leo No One aus Odenwälder Quellwasser. Herr Werner ist Hessens Edelbrandsommelier.



## 65760 ESCHBORN

### ERLEBEN

#### **Claudia Christoph**

Pferdebetrieb FN, Hauptstraße 5, Telefon (0 61 96) 4 52 11 ab 19.00 Uhr, [www.fahrteam-christoph.de](http://www.fahrteam-christoph.de).

**Öffnungszeiten für Besucher:** nach Absprache.

**Angebot:** Anerkannter Pferdebetrieb FN sowie Fahrschule FN\*\*. Auf dem Pferdebetrieb wohnen sechs Haflinger und zwei Shetland-Ponies. Kutschfahrten zu verschiedenen Anlässen, wie z. B. Kindergeburtstage, Hochzeiten und vieles mehr, ebenso Kindergeburtstagsfeiern auf dem Pferdebetrieb mit Ponyreiten und Kutschfahrten. Interessierte können das Kutsche fahren erlernen. Preise und weitere Angebote auf der Homepage.

### EINKAUFEN

#### **Roth's Bauernladen**

Familie Roth, Unterortstraße 20, Telefon (0 61 96) 4 49 48, Mobil (01 70) 3 50 61 18, [info@bauernladen-roth.de](mailto:info@bauernladen-roth.de).

**Öffnungszeiten für Besucher:** Hofladen Montag, Dienstag, Donnerstag und Freitag 9.30 – 12.30 und 15.00 – 18.00 Uhr, Samstag 9.00 – 13.00 Uhr.

**Angebot:** Gemüse und Obst der Saison, Wurst aus eigener Herstellung, Geflügel, Eier, Nudeln, Honig und vieles mehr. Saisonbedingt: Wild, Lamm und Kalb.



## 65439 FLÖRSHEIM AM MAIN

### EINKAUFEN HOF-GENUSS

#### **Gutsausschank Adler**

Familie Allendorff, Taunusstraße 2, Telefon (0 61 45) 5 31 76, [gutsausschank-adler@web.de](mailto:gutsausschank-adler@web.de) und [www.gutsausschank-adler.de](http://www.gutsausschank-adler.de)

**Öffnungszeiten für Besucher:** Oktober bis März und Mai bis August von Mittwoch bis Samstag ab 17.00 Uhr, Sonntag ab 16.00 Uhr.

**Angebot:** Weine direkt vom Winzer, Gutsausschank. Möglichkeit für Familienfeiern. Eine Weinstube auf historischem Boden. An der Stelle stand bereits im vorigen Jahrhundert das Gasthaus Adler. Das alte Zollhaus, das Kelterhaus und Teile des damaligen Gasthauses haben bei Allendorffers ihre Wiederverwendung gefunden.



### EINKAUFEN HOF-GENUSS

### Weingut Joachim Flick

Straßenmühle, Telefon (0 61 45) 76 86, Fax 5 49 39, [www.flick-wein.de](http://www.flick-wein.de).

**Öffnungszeiten für Besucher:** Montag bis Freitag 15.00 - 19.00 Uhr, Samstag 10.00 - 14.00 Uhr.

**Angebot:** Wein, Wild und Geschenkartikel hält der Hofladen bereit. Dazu Räumlichkeiten für Veranstaltungen und Tagungen - wie die "Alte Scheune" im Weingut. Die Straßenmühle ist ein repräsentativer Gutshof mit viel Grünfläche und einem romantischen Hof. Die "Alte Sektkellerei" am Falkenberg gehört dazu und ist ein liebevoll renoviertes, denkmalgeschütztes Gebäude für Veranstaltungen aller Art. Nähere Infos bei: [www.flick-event.de](http://www.flick-event.de). Und noch etwas hält die Straßenmühle bereit: eine Musterobstwiese. In der Zeit von April bis September präsentiert sich das Weingut Flick auf diversen Weinfesten mit Probierständen. Scheune und Sektkellerei für Veranstaltungen und Tagungen

#### EINKAUFEN

### Weinbau Gliège

Am Graben 26, Wicker, Telefon (01 70) 5 58 23 98, [s.gliege@t-online.de](mailto:s.gliege@t-online.de).

**Öffnungszeiten für Besucher:** nach Vereinbarung.

**Angebot:** Wein direkt vom Winzer auf dem Weingut erhält. Um eine telefonische Terminvereinbarung wird gebeten.



#### EINKAUFEN HOF-GENUSS

### Weingut Franz-Josef Kopp

Ringstraße 20, Wicker, Telefon (0 61 45) 47 93, [fjkopp@gmx.de](mailto:fjkopp@gmx.de).

**Öffnungszeiten für Besucher:** nach Vereinbarung.

**Angebot:** In Flörsheim–Wicker gibt es zahlreiche Weingüter, auf denen man in den Straußwirtschaften zu bestimmten Zeiten einen guten Schoppen verkosten kann. Besonders ist das Angebot des Weingutes Franz-Josef Kopp, denn die Weinverkostungen sind mit einer Wanderung durch die Weinberge verbunden.

#### EINKAUFEN & ERLEBEN LANDWIRTSCHAFT & LEREN

### Wolfgang Mitter

Wickerer Strasse 71, Telefon (0 61 45) 5 22 66, [w.mitter@freenet.de](mailto:w.mitter@freenet.de)

**Öffnungszeiten für Besucher:** Mai & Juni täglich, auch an Sonn- und Feiertagen ab 8.00 Uhr.

**Angebot:** Spargel und Erdbeeren. Führungen zu den Themen Gemüse, Obst, Ackerbau und Pferdehaltung

#### EINKAUFEN

### Obsthof Scherer

Martin Scherer, Schillerstraße, Weilbach, Telefon (0 61 45) 3 32 36 (auch Fax)

**Öffnungszeiten für Besucher:** Hofladen Freitag 9.00 - 19.00 Uhr von August bis April.

**Angebot:** Direktvermarktung Landwirtschaft und Obstbau: Äpfel (15 Sorten), Birnen, Zwetschgen, frischer „Süßer“.

#### EINKAUFEN HOF-GENUSS

### Weingut und Gutsausschank Schnabel

Kirschgartenstraße 16, Telefon (0 61 45) 43 04, [www.schnabel-wicker.de](http://www.schnabel-wicker.de)

**Öffnungszeiten für Besucher:** Weinverkauf ganzjährig nach Absprache.

**Gutsausschank.** Öffnungszeiten 2020: 4. Januar bis 1. April, 9. Mai bis 17. Juni, 25. Juli bis 26. August und 10. Oktober bis 16. Dezember.

**Angebot:** Wein und Sekt aus eigenem Anbau.

## ERLEBEN LANDWIRTSCHAFT & LERNEN

### ToMs Farm

Thomas Baumann, Kirchstraße 1 Flörsheim, ffmwiemainz@gmx.de, www.toms-farm

**Öffnungszeiten für Besucher:** nach Absprache.

**Angebot:** Multi- und Eseltrekking-Wanderungen, Hobbyzucht, Zwergziegen, Mobiler Streichelzoo, Landschaftspflege. Einfach einmal einen Gang herunterschalten und sich bei einer Trekking-Tour durch die Weinberge mit anschließender Weinverkostung bei einem Wickerer Winzer eine Auszeit gönnen. Erleben Sie unvergessliche Stunden mit den handzahmen 4-Beinern. Feste, Feiern oder Firmenevents – einfach am besten direkt anfragen. Bauernhof als Klassenzimmer. Weitere Infos unter [www.toms-farm.de](http://www.toms-farm.de)

## EINKAUFEN & ERLEBEN HOF-GENUSS

### Obermühle

Peter Traiser, Obermühle, Telefon (0 61 45) 76 67. [www.obermuehle-traiser.de](http://www.obermuehle-traiser.de).

**Angebot:** Kartoffeln der Sorte Belana (Herbst bis Frühjahr) und Annabelle (spätes Frühjahr bis Sommer). Kleintierfutter ab 25 kg (Mais, Weizen, Gerste, Raps).

**Öffnungszeiten für Besucher:** nach Absprache und noch mehr: Die ca. 55 qm Ferienwohnung liegt direkt an der Regionalparkroute mitten im Grüngürtel des Rhein-Main-Gebietes. Die Wohnung ist optimal für 2 Personen ausgestattet, kann aber auch von 4 Personen genutzt werden. Dann werden Gästebetten ins Wohnzimmer gestellt. Viele Bilder und weitere Informationen finden Sie

auf unserer Website: [www.obermuehle-traiser.de](http://www.obermuehle-traiser.de).

## EINKAUFEN & ERLEBEN HOF-GENUSS

**Hans Jörg Venino,** Gutsschänke, Kirschgartenstraße 22, Telefon (0 61 45) 12 77, [info@weingut-hans-joerg-venino.de](mailto:info@weingut-hans-joerg-venino.de), [www.weingut-venino.de](http://www.weingut-venino.de).

**Öffnungszeiten für Besucher:** Gutsschänke ganzjährig, Montag bis Samstag ab 16.00 Uhr, Sonntag ab 15.00 Uhr.

**Angebot:** Weine direkt vom Winzer telefonisch oder nach Absprache, Weinproben und/oder Führungen durch die Weinberge nach Vereinbarung. Eine gemütliche Gutsschänke mit Wintergarten lädt ein die edlen Weine des Weingutes zu genießen.

## EINKAUFEN & ERLEBEN HOF-GENUSS

### Weingut Weidenmühle

Stefan Allendorff, Wicker, Telefon (0 61 45) 2 53 27 21 und (01 72) 3 21 60 30, [www.weingut-weidenmuehle.de](http://www.weingut-weidenmuehle.de)

**Öffnungszeiten für Besucher:** im Hofladen Flaschenweinverkauf Samstag von 10.00 - 15.00 Uhr oder nach telefonischer Vereinbarung.

**Angebot:** Weine und Präsente. Feste feiern in der gemütlichen Scheune (Hochzeiten, Geburtstage, Betriebs- oder Weihnachtsfeiern). Hoffeste mit Tanz unter freiem Himmel oder in der Scheune. Ein Paradies für Kinder mit riesengroßer Spielwiese.

## EINKAUFEN & ERLEBEN HOF-GENUSS

### Gasthof und Weinbau Wiesenmühle

Wiesenmühle 11, Telefon (0 61 45) 71 66, [www.gasthof-wiesenmuehle.de](http://www.gasthof-wiesenmuehle.de).

**Öffnungszeiten für Besucher:** Donnerstag bis Sonntag ab 11.30 Uhr und an allen Feiertagen inklusive Aschermittwoch.



**Angebot:** Weine, Sekt und Secco aus eigenem Anbau. Selbstgekelterter Apfelwein und Most, Hausmacher Wurst, Eier und Hühnersuppe. Regionale Küche mit saisonalen Zusatzangeboten. Veranstaltungsmöglichkeiten in separaten Räumen. Terrasse, Schlemmerdinner. Gasthof mit Weinbau und Apfelweinkelerei im grünen Herzen des Regionalparks.

## ERLEBEN

### LANDWIRTSCHAFT & LERNEN

#### **Naturschutzhaus Weilbacher Kiesgruben**

Frankfurter Straße 74, Weilbach, Telefon (0 61 45) 9 36 36 10, [www.mtk.org/naturschutzhaus](http://www.mtk.org/naturschutzhaus)

Das Naturschutzhaus bietet Aktionstage, Lern- und Erlebnisangebote für Familien, Kinder und Erwachsene. Das **Angebot** reicht von Teichexkursionen, über Kreativwerkstätten und Imkerkursen bis zu Gartenveranstaltungen.

## FRANKFURT AM MAIN

### EINKAUFEN

#### **Bauer Illig**

Familie Illig, Berkersheimer Obergasse 7, 60435 Frankfurt-Berkersheim, [huehnermobil-frankfurt@arcor.de](mailto:huehnermobil-frankfurt@arcor.de).

**Öffnungszeiten für Besucher:** Verkauf an 7 Tagen in der Woche 24 Stunden lang am Selbstbedienungsautomaten im Hof.

**Angebot:** Eier von freilaufenden Hühnern aus dem Hühnermobil, Kartoffeln und Kürbisse aus eigener Erzeugung – wie von Juli bis September die Kartoffelsorte Annabelle als Frühkartoffel. Ab August geplant: Kartoffelsorten Belana und Marabel.

### EINKAUFEN

#### **Bauernhof Seiboldt**

Familie Seiboldt, Alt-Niedereschbach 1, 60437 Frankfurt - Nieder-Eschbach, Telefon (0 69) 5 07 38 54, [bauernhofseiboldt@web.de](mailto:bauernhofseiboldt@web.de)

**Öffnungszeiten für Besucher:** Donnerstag und Freitag 9.00 – 13.00 und 15.00 - 18.00 Uhr, Samstag 9.00 - 14.00 Uhr.

**Angebot:** Kartoffeln, Zwiebeln, Eier und Honig sowie verschiedene Getreidesorten wie Weizen, Dinkel, Roggen und Gerste. In der Saison frischer Süsser (bitte Gefäß mitbringen). Obst, Speise- und Zierkürbisse sowie Weihnachtsbäume.

### EINKAUFEN

#### **Best Farm**

Dieter und Leif Christian, Weizengasse 3, 65929 Frankfurt-Unterliederbach, Telefon (0 69) 30 85 45 75, E-Mail:[info@best-farm.de](mailto:info@best-farm.de)

**Öffnungszeiten für Besucher:** Samstag 9.00 – 13.00 Uhr

**Angebot:** Bio-Dinkel-, Emmer- und Einkornmehle, Emmer, Nudeln, Hokkaido-Kürbisse und Kartoffeln vom Naturlandbetrieb und Mitglied bei LANDMARKT. Jetzt neu: Bio-Lammfleisch (Mindestbestellung ½ Lamm).

### EINKAUFEN

#### **Familiengärtnerei Jung**

Familie Jung, Bethmann-Hollweg-Straße 8, 60599 Frankfurt -Oberrad, Telefon (0 69) 65 33 55, [reinerheidijung@gmx.de](mailto:reinerheidijung@gmx.de).

**Angebot:** Eine besondere Vielfalt an ausgefallenen Tomatensorten gibt es im Sommer auf dem Wochenmarkt in Offenbach. Landeier, Frischmilch und Milchprodukte, leckere Teigwaren und gesunde Müslis. Die Fleisch- und Wurstspezialitäten stammen aus artgerechter Tierhaltung. Präsentkörbe, Topfblumen, Blumenzwiebeln, Setzlinge.

### EINKAUFEN

#### **Gärtnerei Rappelt**

Familie Rappelt, Am Sandberg 78, 60599 Frankfurt - Sachsenhausen, Telefon (0 69)

68 45 14, [www.gaertner-erei-rappelt.de](http://www.gaertner-erei-rappelt.de).

**Öffnungszeiten für Besucher:** Montag, Donnerstag, Freitag 7.30 - 12.30 und 15.00 - 18.30 Uhr, Dienstag und Mittwoch 7.30 - 12.30 Uhr, Samstag 7.30 - 13.00 Uhr

**Angebot:** Gemüse aus eigenem Anbau und ohne Chemie: mehrere Salatsorten, Gemüse wie Paprika, Tomaten und Gurken, Bohnen, Mangold und vieles mehr. Das Obst und die Pflanzen werden von regionalen Anbietern bezogen und folgen der Saison. Im Herbst gibt es 15 Apfelsorten. Immer frisch sind die Saladmischungen, die Frankfurter Grüne Soße und der Kochkäse. 50 Sorten Marmelade mit wenig Zucker, eingekochtes Obst und Gemüse im Weckglas, Suppen und Soßen sowie süße und herzhaft Chutneys runden das Angebot ab.



## EINKAUFEN & ERLEBEN HOF-GENUSS LANDWIRTSCHAFT & LERNEN

**Gärtnerei Schecker** Im Teller 23, 60599 Frankfurt - Oberrad Telefon (0 69) 65 50 50, [www.schecker.com](http://www.schecker.com), [info@schecker.com](mailto:info@schecker.com).

**Öffnungszeiten für Besucher:** Hofladen Freitag 8.30 - 18.00 Uhr, Samstag 8.00 - 15.00 Uhr.

**Öffnungszeiten für Besucher:** Hof-Café „im Gadde“: Ruhezeit von Anfang Dezember bis Mitte Februar. **Angebot:** Hausgemachte Suppen und Fleischgerichte, Hausmacher Wurst, Eier, Marmelade, Wein, Schnaps, Obst, Gemüse, Milchprodukte, Käse und Frankfurter Grüne Soße. Bauernhof als Klassenzimmer. Infos zum buchbaren Angebot **Grieee Sooooss & Co.** auf [www.landpartie.de](http://www.landpartie.de)

## EINKAUFEN LANDWIRTSCHAFT & LERNEN

### Hof am Gisisberg

Familie Vetter, Am Gisisberg 1, 60388 Frankfurt - Bergen-Enkheim, Telefon (0 61 09) 21 66 6, [vettersigrid@aol.com](mailto:vettersigrid@aol.com).

**Öffnungszeiten für Besucher:** Montag bis Sonntag 17.00 - 19.00 Uhr.

**Angebot:** Milch direkt ab Hof, Eier und Gemüse der Saison. Infos zum buchbaren Angebot Bauernhof als Klassenzimmer auf

 **Landpartie.de**



## EINKAUFEN & ERLEBEN

### Hof Schaak

Familie Schaak, Berkersheimer Obergasse 6, 60435 Frankfurt am Main - Berkersheim, Telefon (0 69) 26 09 73 33, [schaak@gmx.net](mailto:schaak@gmx.net).

**Angebot:** Kartoffeln, Pensionspferdehaltung. Kleine Heu- und Stroh-HD-Ballen. Die Ballen sind 46 x 48 x 100 cm groß.

## EINKAUFEN

### Traditionshof 1651 Stappert

Familie Stappert, Alt-Sindlingen 20, 65931 Frankfurt am Main, Telefon (01 74) 9 10 07 29, [patrick.stappert@gmx.de](mailto:patrick.stappert@gmx.de).



**Öffnungszeiten für Besucher:** nach Vereinbarung.

**Angebot:** Ganzjährige vielfältige Auswahl an Kartoffeln wie Annabelle, Anais, Laura, Belana, Jelly und Bamberger Hörnchen in den Gebindegrößen von 1kg bis 25kg, größere Mengen auch nach Absprache möglich. Im Sommer und Herbst Freilandtomaten und Kürbisse.

## ERLEBEN

### LANDWIRTSCHAFT & LERNEN

### Reiter- und Lernbauernhof Ponyzwerge Sindlingen e.V.

Vereinsanschrift: Okrifteler Straße, Frankfurt-Sindlingen. Kontakt: Sonja Heinisch, Buchengasse 3a, 65719 Hofheim, Telefon (01 73) 9 11 66 11, [www.ponyzwerge-sindlingen.de](http://www.ponyzwerge-sindlingen.de)

**Angebot:** Ein Erlebnishof der besonderen Art. Motto des Hofes ist Natur und Tiere zum Anfassen, Erleben und Erfahren. Verschiedene Projektangebote für Kinder von 4 bis 12 Jahren: Hoferlebnistage, gemeinsame Tierversorgung auf dem Kinderbauernhof,

Ponyerlebnistage, Ferienprojekte. Bauernhof als Klassenzimmer.

## ERLEBEN LANDWIRTSCHAFT & LERNEN

### Sindlinger-Glückswiese

Isabell Müller-Germann, Postanschrift: Kirschenalle 25, 65451 Kelsterbach, Glückswiese: Okrifteler Straße (außerhalb von Frankfurt-Sindlingen), 65 931 Frankfurt – Sindlingen Telefon (01 76) 80 26 30 98, [www.sindlinger-glueckswiese.de](http://www.sindlinger-glueckswiese.de).

**Angebot:** Heu- und Strohverkauf, Reitunterricht und Ausritte. Hofführungen, Projekttag und –woche zu Getreide- und Obstanbau, Eier, Verarbeitung von Wolle, Lebens- und Gnadenhof. Tiere hautnah erleben. Kindergeburtstage. In den Hessischen Ferien sind Reiterferien und Projekte im Natur- und Tierschutz, z.B. das Anlegen einer Bienenwiese, geplant. Ganzjähriges Angebot für alle Altersklassen. Bauernhof als Klassenzimmer.

## LANDWIRTSCHAFT & LERNEN

### Landwirtschaftlicher Informationspfad in Frankfurt Zeilsheim

Der Landwirtschaftliche Pfad vermittelt, mit sechs Infotafeln, Wissen darüber, wo unsere Nahrung her kommt, wie sie wächst und wann sie geerntet werden kann. Er führt entlang der Bonifatiusroute am Stadtteilzugang Zeilsheim Blauländchenstraße. Jedes Jahr wird ein neues Feld von den Landwirten Fleck und Börner angelegt. 2019 ist Weizen das Thema. Schautafeln informieren über die Geschichte, den Anbau und die Verarbeitung von Raps. Mail: [info@fleck-ffm.de](mailto:info@fleck-ffm.de).

## LANDWIRTSCHAFT & LERNEN

### Bienenlehrpfad Frankfurt – Besuch beim Imker

Kleingärtnerverein Ginnheimer Wäldchen e.V., Andreas Glienke & Heinz-Werner Hirschhäuser, Am Ginnheimer Wäldchen 6, 60431 Frankfurt am Main,

Telefon (0 69) 95 41 97 80, [info@imkerei-walkmuehle.de](mailto:info@imkerei-walkmuehle.de), [www.kgv-ginnheimer-waeldchen.de](http://www.kgv-ginnheimer-waeldchen.de)

**Angebot:** Imkerei und Honigverkostung. Führungen im Rahmen des Projektes „Bienenlehrpfad Frankfurt“. Bauernhof als Klassenzimmer.

## EINKAUFEN & ERLEBEN LANDWIRTSCHAFT & LERNEN

### Sven Kötter

Alt Erlenbach 30, 60437 Frankfurt - Nieder-Erlenbach, Telefon (0 61 01) 4 11 14.

### Hof Kötter und meine ernte

..... bieten Interessierten in Frankfurt und Umgebung einen eigenen Gemüsegarten, der selbstständig gepflegt und in dem geerntet und immer wieder nachgesät werden kann. Damit haben Gemüsegärtner eine ganze Saison lang Gemüse und Blumen zur Selbstversorgung.

Das sind die Inklusiv-Leistungen der **meine ernte** Gemüsegärten:

- ein Gemüsegarten für die Saison von Anfang Mai bis Ende Oktober
- über 20 verschiedene Gemüsesorten und Blumen, fachmännisch gepflanzt.
- ein Grundsortiment an erforderlichen Gartengeräten und Wasser zum Gießen
- regelmäßige und professionelle Beratung und Unterstützung vor Ort durch Herrn Kötter, durch Aushänge sowie im Internet
- Zeit in und an der Natur mit Gleichgesinnten.

Der Ernteertrag hat einen deutlichen höheren Wert als die Kosten für die Miete des Gartens. Informationen und Preise: [www.meine-ernte.de](http://www.meine-ernte.de).



## EINKAUFEN & ERLEBEN LANDWIRTSCHAFT & LERNEN

### Albert Kunna

Gartenbau, Erlenbacher Stadtweg 47, 60437 Frankfurt - Nieder-Erlenbach, Telefon (0 61 01) 4 23 19, [www.kunna.de](http://www.kunna.de).

**Öffnungszeiten für Besucher:** Kunna-Laden Montag bis Freitag 8.00 - 18.00 Uhr, Samstag 8.00 - 14.00 Uhr, Sonntag 10.00 - 12.00 Uhr.

**Angebot:** Hofladen mit eigenen Erzeugnissen. Floristik für jeden Anlass. Große Auswahl an eigenen Freilandrosen (April - November) und Schnittblumen, Topfpflanzen und Gemüse, alles aus eigener Herstellung. Je nach Jahreszeit selbstgezugene Ware. März bis April Stiefmütterchen und Primeln. April bis Juni Beet- und Balkonpflanzenzeit: große Auswahl an selbst gezogener Ware. Jeden Samstag wird im Mai gegrillt. September bis November: Chrysanthemen und Alpenveilchen. November bis Dezember: Weihnachtssterne in allen Farben und Größen, Winterrosen. Adventsausstellung: Samstag eine Woche vor dem ersten Advent. Für jeden Geschmack ist etwas dabei.

**Führungen** zu den Themen Gemüseanbau und Gartenbaubetrieb.

## EINKAUFEN & ERLEBEN HOF-GENUSS LANDWIRTSCHAFT & LERNEN

### MainÄppelHaus Lohrberg Streuobstzentrum e.V.

Hofladen und Erlebnispark, Klingenbergweg 90, 60389 Frankfurt-Seckbach, Telefon (0 69) 47 99 94, [www.mainaepfelhauslohrberg.de](http://www.mainaepfelhauslohrberg.de), [info@mainaepfelhauslohrberg.de](mailto:info@mainaepfelhauslohrberg.de).

**Öffnungszeiten Naturerlebnis-Garten:** November bis März, Dienstag bis Sonntag 11.00 - 16.00 Uhr. April bis Oktober, Dienstag bis Sonntag 11.00 - 18.00 Uhr.

**Öffnungszeiten Hofladen:** November bis März, Dienstag, Mittwoch und Freitag 11.00 - 15.00 Uhr, Donnerstag 11.00 - 18.00 Uhr, Samstag und Sonntag 11.00 - 16.00 Uhr.

April bis Oktober, Dienstag bis Sonntag 11.00 - 18.00 Uhr. **Öffnungszeiten Äppel-Bistro:** November bis März, Samstag und Sonntag 11.00 - 16.00 Uhr. April bis Oktober, Dienstag bis Sonntag 11.00 - 18.00 Uhr.

**Angebot:** Naturerlebnis-Garten, naturkundliche Beratung, Schnittkurse, Streuobstwiesen-Führungen, Veranstaltungen, Seminare, Programm für Kinder und Schulklassen „Der Apfel fällt nicht weit vom Stamm“, Ernten, Keltern, Hofladen, Hof-Café und Apfelwein-Straußwirtschaft „Äppel-Bistro“, Vermietungen von Räumlichkeiten bis 150 Personen. Infos zu buchbaren Angeboten auf [www.landpartie.de](http://www.landpartie.de)



## EINKAUFEN

### Dr. Matthias Mehl

Auf der Steinritz 14, 60437 Frankfurt - Nieder-Erlenbach, Telefon (0 61 01) 54 25 76, Fax 54 25 77, [www.mehlkg.de](http://www.mehlkg.de).

**Angebot:** Direktvermarktung: Getreide zum Mahlen.

## EINKAUFEN & ERLEBEN HOF-GENUSS LANDWIRTSCHAFT & LERNEN

### Obsthof am Steinberg

Andreas Schneider, Am Steinberg 24, 60437 Frankfurt - Nieder-Erlenbach, Telefon (0 61 01) 4 15 22, [www.obsthof-am-steinberg.de](http://www.obsthof-am-steinberg.de).

**Öffnungszeiten für Besucher:** Hofladen ab 1. November: Montag bis Freitag 11.00 - 18.00 Uhr, Samstag und Sonntag 10.00 -

18.00 Uhr. ab Ostern: Montag bis Sonntag von 9.00 – 19.00 Uhr.

#### **Schoppenwirtschaft:**

Im Winter (ab 1.11.): Samstag 11.00 – 20.00 Uhr, Sonntag 11.00 - 18.00 Uhr. Im Sommer: Donnerstag und Freitag 15.00 - 22.00 Uhr. Sams-, Sonn- und Feiertag 11.00 - 22.00 Uhr.

**Angebot:** Ökologischer Obstbau, saisonale/historische Obstsorten, Apfelweine, Säfte und Brände, Schaum- und Perlweine. Regionale Bio-Spezialitäten, Apfelweinproben, Lagenwanderungen, Hof- und Feldführungen und Veranstaltungen / Feiern aller Art

### EINKAUFEN

#### **Karsten Quirin**

Korffstraße 23, 60437 Frankfurt - Harheim, Telefon (0 61 01) 4 15 13, [www.metzgereiquirin.de](http://www.metzgereiquirin.de)

#### **Öffnungszeiten für Besucher:**

Donnerstag von 10.00 - 19.00 Uhr.

**Angebot:** Wild, Rindfleisch, Schweinefleisch in allen Variationen, verschiedene Wurstsorten.

### EINKAUFEN & ERLEBEN HOF-GENUSS LANDWIRTSCHAFT & LERNEN

#### **Reha-Werkstatt Niederrad**

Lyoner Straße 1, 60528 Frankfurt - Niederrad  
Telefon (0 69) 66 54 40, Fax 66 54 42 00,  
[rwn@frankfurter-verein.de](mailto:rwn@frankfurter-verein.de), [www.roterhamm.de](http://www.roterhamm.de) und [www.reha-werkstaetten.de](http://www.reha-werkstaetten.de)

**Öffnungszeiten:** Verkauf von Mostereiprodukten nach telefonischer Voranmeldung, Telefon (0 69) 66 54 42 12.

**Angebot:** Lernhof mit den Themen Mosterei – Säfte, Essig, Honig, Lohnmosterei: Saft von Ihrem Obst; Großküche – gesundes Mittagessen mit saisonalen Zutaten, bio-zertifiziert; Landschafts- und Streuobstbau.

**Café basaglia**, Eschersheimer Landstraße 65, 60322 Frankfurt am Main, Telefon (0 69) 13 02 36 16, [www.cafebasaglia.de](http://www.cafebasaglia.de)

**Öffnungszeiten Café basaglia:** Montag bis Freitag 7.30 – 17.00 Uhr.

**Angebot:** Bio-zertifiziertes Café mit köstlich, frisch geröstetem Kaffee, gesunde Kost mit saisonalen Zutaten und leckeren Kuchen.

### EINKAUFEN

#### **Riedhof GmbH & CO.KG**

Michael Weiß, Am Riedsteg 125, 60437 Frankfurt - Nieder-Erlenbach, Telefon (0 61 01) 5 45 80, [www.riedhof-frankfurt.de](http://www.riedhof-frankfurt.de).

#### **Öffnungszeiten für Besucher:**

**Blumenverkauf:** 1. Mai bis 30. September: Montag bis Samstag 8.00 bis 18.00 Uhr und Sonntag 9.00 bis 13.00 Uhr. 1. Oktober bis 30. April: Montag bis Samstag 8.00 Uhr bis 13.00 Uhr und 14.00 bis 17.00 Uhr, Sonntag geschlossen.

**Hofladen:** 1. Mai bis 30. September. :Montag bis Samstag 8.00 bis 18.00 Uhr und Sonntag geschlossen. Öffnungszeiten Blumenverkauf und Hofladen 1. Oktober bis 30.April. Montag bis Samstag, 8.00 bis 13.00 Uhr und 14.00 bis 17.00 Uhr. Sonntag geschlossen.

**Angebot Blumenverkauf:** Frühjahrsblumen, Beet- und Balkonpflanzen, Kräutertöpfe, Salat und Gemüsepflanzen für den Garten, Herbstblumen und Adventsgestecke.

**Im Hofladen** verschiedene Salate, Gemüse: Bunte Möhren, etwa 10 Tomatensorten, verschiedene Gurkensorten, Paprika und vieles mehr. Kräuter und Grüne Soße. Kartoffeln und Zwiebeln. Saisonales Obst, Honig, Apfelsaft, Mozzarella von L'Abbate und Käse. Brotaufstriche, Bergbauern und Andechser Milchprodukte, selbst gemachtes Sauerkraut ,eingelegte Gurken, Cremes, Pestos, Grüne Soße Gin Sieben der Brennerei Henrich, Bauernhofeis von Lehnhardt Bauernhof, Weine vom Weingut Mezler, Brot von der Bäckerei Jäger, Hofladen Nudeln und vieles mehr.

## EINKAUFEN & ERLEBEN

### Schelmenhäuser-Hofgut

Familie Damm, Schelmenhäuserhof 1, Bergen-Enkheim, Telefon (0 61 09) 2 10 41, [www.schelmenhaeuserhof.de](http://www.schelmenhaeuserhof.de)

#### Öffnungszeiten für Besucher:

Montag bis Freitag 9.00 - 19.00 Uhr in der Saison.

**Angebot:** Spargel, Erdbeeren in der Saison. Kartoffeln der Sorten: Annabelle, Paroli, Lilly, Gala, Madeira, Belana, Torenia, Antonia, Melody, Belinda, Montana und einige mehr. Erdbeeren zum Selbstpflücken in Seckbach, Bergen-Enkheim.



## 61381 FRIEDRICHSDORF

## ERLEBEN LANDWIRTSCHAFT & LERNEN

### Hofgut Hüttenmühle

Gutsweg 2, Köppern, Mobil (01 72) 6 95 90 04, Festnetz (0 61 75) 5 04, [team@angelika-uhrig.de](mailto:team@angelika-uhrig.de), [www.angelika-uhrig.de](http://www.angelika-uhrig.de)

**Öffnungszeiten für Besucher:** auf Anfrage.

**Angebot:** Pensionsboxen für Pferde, kleine Reithalle, Außenplatz, Koppeln. Idyllisches Hofgut im Köppener Tal. Reitunterricht. Bauernhof als Klassenzimmer.

## EINKAUFEN LANDWIRTSCHAFT & LERNEN

### Dairy Farm Wien

Familie Wien, Mainzerstraße 36, Friedrichsdorf-Burgholzhausen, Telefon (0 60 07) 16 04, [johanna-wien@web.de](mailto:johanna-wien@web.de).

**Angebot:** Frischmilchautomat. Bei Familie Wien können Sie die frische Milch der Kühe täglich "volle Kanne" zapfen. Die Milch der 80 Milchmädchen ist zertifizierte, genfreie Rohmilch, die Sie nicht nur pur oder im Kaffee genießen können, sondern auch nach Herzenslust zu anderen leckeren Milchprodukten ( zum Beispiel Joghurt, Käse, Dickmilch etc.) weiterverarbeiten können. Bitte bringen Sie ein Gefäß und Kleingeld mit. **Öffnungszeiten Frischmilchautomat:** täglich von 6.00 -22.00 Uhr.

Ferner erhalten Sie das schmackhafte Rindfleisch der Tiere von der Dairy Farm ca. alle 8 Wochen auf dem Reinhardtshof im Hofladen. Reservieren Sie sich gerne ihre Bestellung vor Ort : Reinhardtshof, Ober-Erlenbacherstraße 100, 61381 Friedrichsdorf-Burgholzhausen oder per Telefon: (0 60 07) 22 91.

## EINKAUFEN

### Ulrich Jockel

Mühlstraße 2, Köppern, Telefon (0 61 75) 10 03.

**Öffnungszeiten für Besucher:** zu den üblichen Geschäftszeiten.

**Angebot:** Kartoffeln der Sorten Annabelle, Belana, Gala und Marabel.

## EINKAUFEN HOF-GENUSS

### Bauernhof Kitz

Familie Kitz, Alt Seulberg 74, Telefon (0 61 72) 7 11 70, [www.bauernhof-kitz.de](http://www.bauernhof-kitz.de)

**Öffnungszeiten für Besucher:** Hofladen Montag bis Freitag 7.00 - 13.00 und 15.00 - 18.30 Uhr, Mittwoch und Samstag von 7.00 - 13.00 Uhr, Mittwoch und Samstagnachmittag geschlossen.

**Angebot:** Landwirtschaft und Obstanbau, Gemüse, Wurst, Käse, Milch und Milchprodukte, Brot, hausgemachte Backwaren und hausgemachte Kuchen, Blumen, Pflanzen, Eier, Geflügel, Tannenbäume, Gestecke. Erbacher Müsli, frisches Weihnachtsgeflügel, Wein, selbstgekelterter Apfelwein, im Herbst frischer Süßer, Federweißer - auch rosé und rot. Nudeln, Spezialitäten aus Bioanbau, hausgefertigte Marmelade, Kürbisse in sehr großer Auswahl und als eingelegte Kürbisse. Täglich warmes Essen zum Mitnehmen. Kleines Strandkorncafé / Hofcafé.

## EINKAUFEN

### **Hans-Dieter Kuchta**

Peter-Geibel-Straße 14, Burgholzhausen, Telefon (0 60 07) 16 27, Fax 91 78 70

**Öffnungszeiten für Besucher:** nach Absprache.

**Angebot:** Weihnachtsbaumverkauf und Weihnachtsgeflügel.

## EINKAUFEN

### **Jürgen Müller**

Kiehlstraße 12, Köppern, Telefon (01 71) 8 00 44 17.

**Angebot:** Erdbeeren selber pflücken in der Zeit von Ende Mai bis Mitte Juli. Täglich von 8.00 Uhr - 19.00 Uhr sowie an Sonn- und Feiertagen.

## EINKAUFEN & ERLEBEN LANDWIRTSCHAFT & LERNEN

### **Reinhardtshof**

Heinz Reinhardt, Ober-Erlenbacher Straße 100, Burgholzhausen, Telefon (0 60 07) 22 91, [www.reinhardt-hof.de](http://www.reinhardt-hof.de)

**Öffnungszeiten für Besucher:** Hofladen Dienstag bis Samstag 9.00 - 13.00 Uhr, Dienstag bis Freitag 14.30 - 18.00 Uhr.

**Angebot:** Eier aus Bodenhaltung, Geflügel und selbstgemachte Hühnerbrühe. Hausmacher Wurst und Fleisch von eigenen

Schweinen. Erdbeeren (auch zum Selbstpflücken), Himbeeren, Tafeläpfel, Johannisbeeren, Kartoffeln der Sorten Annabelle, Belana, Glorietta, Concordia & Marabel sowie Kürbisse aus kontrolliertem Anbau. Selbst hergestellte Marmelade aus eigenen Früchten. Gemüse der Saison und weitere Leckereien sind im Hofladen erhältlich, dazu Geschenkkörbe. Für die kleinen Besucher gibt es einen großen Spielplatz. Mitgliedsbetrieb bei Landmarkt, Geprüfte Qualität Hessen und QS. Bauernhof als Klassenzimmer: nach Voranmeldung. Infos zum buchbaren Angebot Hennen, Beeren & mehr ... auf [www.landpartie.de](http://www.landpartie.de)

## EINKAUFEN

## LANDWIRTSCHAFT & LERNEN

### **Imkerei Schießers Honighalle**

Köpperner Strasse 4, Köppern, Telefon (0 60 86) 13 53

**Öffnungszeiten für Besucher:** Freitag und Samstag 14.00 - 19.00 Uhr.

**Angebot.** Honig- und Imkereiprodukte, verschiedene Honigsorten, große Auswahl an Bienenwachskerzen, Met (Honigwein), Honigkosmetik. Außerdem können Sie Honigtee in entspannter Atmosphäre genießen. Die Honighalle bietet das **Unverpackt-Konzept** an. Veranstaltungen für Gruppen, Kindergeburtstage, Schulklassen mit verschiedenen Angeboten wie Kerzenziehen und Honigverkostung. Terminvereinbarung auch außerhalb der Öffnungszeiten möglich.





## 61476 GLASHÜTTEN

### EINKAUFEN

#### **Hof Bommersheim**

Familie Bommersheim, In der Bienig 1, Schloßborn, Telefon (0 61 74) 6 31 07, [www.hof-bommersheim.de](http://www.hof-bommersheim.de)

**Öffnungszeiten für Besucher:** Montag bis Samstag 17.00 – 18.30 Uhr.

**Angebot:** Direktvermarktung von Eiern aus Freilandhaltung, sowie selbstgemachte Nudeln in verschiedenen Sorten. Festkochende und mehliges Kartoffeln.

**Verkaufshütte** 24 Stunden Selbstbedienung. Verschiedene Fleisch- und Wurstprodukte von der eigenen Angus-Rinderherde, die im Sommer 24h auf der Weide gehalten wird.

**Pferdepension** für Rentnerpferde, sowie Hobby- und Freizeitreiter, mit artgerechter Pferdehaltung im Offenstall (Gruppengröße 6 - 7). Im Sommer 24h Weidehaltung. Heu, Stroh, Hafer aus eigener Herstellung.

## 61279 GRÄVENWIESBACH

### EINKAUFEN

#### **Bioland Imkerei kramerhonig**

Bahnhof 1a, Telefon: (01 51) 25 14 92 40, [www.kramerhonig.de](http://www.kramerhonig.de)

**Angebot** Honig- und Imkereiprodukte wie Kerzen, Frischhaltetücher aus Bienenwachs sowie Propolis und Met. Mit zwei Bienenvölkern hat alles angefangen. Inzwischen ist aus dem Hobby der Familie Kramer ein Beruf geworden. Die Bienen stehen an verschiedenen Standorten im Vorder- und Hinter-Taunus und an den warmen Hängen des Pfälzer Waldes.



### LANDWIRTSCHAFT & LERNEN

#### **Kai Launhardt**

Sonnenhof 1, Telefon (0 15 77) 2 07 73 27 und (0 60 86) 16 76, [milchtommi@aol.de](mailto:milchtommi@aol.de)

**Angebot:** Hofführungen zu den Themenschwerpunkten Getreideanbau, Mischerzeugung und Rinderzucht. Bauernhof als Klassenzimmer: **Kosten** pro Führung pauschal 100,00 Euro.

### EINKAUFEN & ERLEBEN LANDWIRTSCHAFT & LERNEN

#### **Imkerei Schießer**

Am Tunnel 11, Telefon (0 60 86) 13 53

**Öffnungszeiten für Besucher:** nach telefonischer Vereinbarung.

**Angebot.** Honig- und Imkereiprodukte, verschiedene Honigsorten, große Auswahl an Bienenwachskerzen, Met (Honigwein), Honigkosmetik u.a. Seit 20 Jahren Erfahrung im Umgang mit Schulklassen. Themenkreis: Nutztiere, Insekten und Bienen, Wespen, Honigbienen. Kerzenziehen, Bienenlerntheater, Bildung zur nachhaltigen Entwicklung. Bienenkundliche Wanderungen. Bauernhof als Klassenzimmer. Neu: Honighalle in Friedrichsdorf-Köppern, Köpperner Strasse 4. Infos zum buchbaren Angebot **Bienen** auf [www.landpartie.de](http://www.landpartie.de)

## 63512 HAINBURG

### EINKAUFEN LANDWIRTSCHAFT & LERNEN

#### Hof Mainau

Müller GbR, In den Mainauen 1,  
Telefon (0 61 82) 6 75 40,

**Öffnungszeiten für Besucher:** Hofladen Montag bis Donnerstag 6.30 bis 9.00 Uhr und 16.00 bis 17.30 Uhr, Freitag und Samstag 6.30 bis 17.30 Uhr.

**Angebot:** Verkauf von Milch, Eiern, Kartoffeln. Führungen für Kindergärten und Schulklassen nach Vereinbarung.

## 65795 HATTERSHEIM AM MAIN

### EINKAUFEN & ERLEBEN HOF-GENUSS

#### Bauernladen im Reiterhof Eddersheim

Familie Harth, Flörsheimer Straße 66,  
Eddersheim, Telefon (0 61 45) 3 35 53,  
[www.bauernladenimreiterhof.de](http://www.bauernladenimreiterhof.de).

**Öffnungszeiten für Besucher: Bauernladen** Ganzjährig geöffnet bis auf Januar und Februar. Freitag 10.00 – 19.00 Uhr, Samstag 10.00 – 19.00 Uhr. In der Spargelsaison und in der Adventszeit täglich geöffnet. **Reiterhof:** Täglich von 8.00 – 22.00 Uhr.

**Angebot Bauernladen:** frische Eier, Kartoffeln, Gemüse, Obst, Fleisch, Käse, Bioprodukte, Marmeladen, Säfte u.v.m. In der Saison: frischer Spargel (weiß und grün) aus eigenem Anbau mit "Spargelschälservice". Ab September: Äpfel, Birnen, Kartoffeln aus eigenem Anbau, SÜSSER (frisch gepresster Apfelsaft). Im November und Dezember zur Advents- und Weihnachtszeit: frisch geschlachtete Gänse, Puten, Enten aus Freilandhaltung. BIO Weihnachtsbäume aus ökologischem Landbau: Nordmantannen, Blautannen, Tannenzweige. Anfragen an [info@bauernladenimreiterhof.com](mailto:info@bauernladenimreiterhof.com). **DIE STUBB** - der Veranstaltungsraum im

Reiterhof bietet Platz und Equipment zum Feiern von (Geburtstagen, Hochzeiten) Seminare, Kurse u.v.m., Spargelfest zum Muttertag, nähere Infos auf der Homepage.

**Angebot Reiterhof:** Paddockboxen, Aktivstall, Reithalle, Longierhalle, Reitplatz, Winterpaddock. Infos und Anfragen an [info@reiterhof-harth.de](mailto:info@reiterhof-harth.de).

### EINKAUFEN & ERLEBEN

#### Erdbeer- und Spargelhof Reuter

Hopfengarten 33, Telefon: (0 61 45) 3 46 11 87 / (01 77) 6 70 60 45, [katja\\_reuter@gmx.de](mailto:katja_reuter@gmx.de)

**Öffnungszeiten für Besucher:** In der Saison Montag bis Samstag: 9.00 - 11.00 und 17.00 - 19.00, Sonntag 9.00 - 12.00 Uhr oder nach Vereinbarung.

**Angebot:** Spargel, Erdbeeren, Kartoffeln, Kürbisse (alles aus eigenem Anbau und feldfrisch), Kaminholz.

## 63150 HEUSENSTAMM

### Landkreis Offenbach

### EINKAUFEN HOF-GENUSS

#### Hofgut Patershausen

Klaus und Ingrid Ommert, Telefon (0 61 04) 6 79 63, [www.hofgut-patershausen.de](http://www.hofgut-patershausen.de)

**Öffnungszeiten für Besucher:** Hofladen mit eigener Metzgerei. Donnerstag und Freitag 15.00 - 19.00 Uhr (i. d. Wintermonaten bis 18.00 Uhr), Freitag 15.00 – 19.00 Uhr und Samstag 9.30 - 13.00 Uhr.

**Angebot:** Rind- und Schweinefleisch aus eigener Schlachtung und Verarbeitung, Lammfleisch, Wurst aus eigener Herstellung, Gemüse, Obst, Backwaren. Spezialität: Angusrinder. Gartenbewirtung unter altem Baumbestand an Sonn- und Feiertagen bei schönem Wetter ab Anfang April von 11.00 - 19.00 Uhr (bis Oktober). Aus der Hofmetzgerei Rostbratwurst und nach Absprache Grillsteaks, Kartoffelsalat (eigene Herstellung), Handkäs mit Musik, Nieder-

Erlenbacher Apfelwein vom Obsthof Schneider und Getränke von Apfelsaft bis Zisch-Limonade, natürlich Bio.

## EINKAUFEN

### Rückers Hofladen

Hauptstraße 11, Telefon (0 61 06) 94 23, [www.rueckers-hofladen.de](http://www.rueckers-hofladen.de)

**Öffnungszeiten für Besucher:** Montag und Mittwoch bis Freitag 8.30 -12.00 und 14.00 - 18.00 Uhr.

**Angebot:** Kartoffeln, Obst und Gemüse der Saison, Wurst aus eigener Schlachtung, Honig und im Herbst Kürbisse. Bereits Ende Mai werden die ersten neuen Kartoffeln geerntet: Annabelle, genannt auch die Königin der Salatkartoffel und die vorwiegend festkochende Sorte Marabel. Bereits Ende August gibt es die ersten Speisekürbisse in den Sorten Hokkaido, Butternuss oder Muskat. Etwas später kommen die Zierkürbisse und die Laternenkürbisse dazu.

Alle Erzeugnisse finden Sie außerdem dienstags und donnerstags auf dem Wochenmarkt in Heusenstamm.

## EINKAUFEN LANDWIRTSCHAFT & LERNEN

### Markus Hofladen

Markus Wöhl, Patershäuser Straße 6, Telefon (0 61 04) 77 73 69, [markuswoehl@web.de](mailto:markuswoehl@web.de).

**Öffnungszeiten für Besucher:** Hofladen Montag bis Freitag 10.00 - 12.30 und 17.00 - 18.30 Uhr (im Winter bis 18.00 Uhr), Samstag 9.00 - 12.30 Uhr.

**Angebot:** Erdbeeren, Gemüse und Kartoffeln aus eigenem Anbau. Frische Freiland Eier vom Hühnermobil. **Verkaufsautomat.** Die Milchprodukte sind aus einem Vorzugsmilchbetrieb. Außerdem im Angebot: Heu und Stroh sowie die Kartoffelsorten Annabelle, Marabel, Diplomat, Cilena, Belana, Rote Emailie und das Heusenstammer Hörnchen.

## 65239 HOCHHEIM AM MAIN

## EINKAUFEN & ERLEBEN HOF-GENUSS

### Weingut Baison

Delkenheimer Straße 18, Telefon (06146) 92 32, [www.weingut-baison.de](http://www.weingut-baison.de)

### Weingut Bunk-Hirschmann

Hintergasse 12-14, Telefon (0 61 46) 94 55, [www.weingut-bunk-hirschmann.de](http://www.weingut-bunk-hirschmann.de)

**Öffnungszeiten für Besucher und Straußwirtschaft:** 6. März bis 13. Juli und 14. August bis 6. Dezember.

**Angebot:** Sekt und Wein. Straußwirtschaft mit begrüntem Innenhof - im Sommer schön zum Draußen sitzen. Weinproben nach Vereinbarung. Saisonal wechselnde Speisekarte mit regionalen Produkten. Während der Schlemmerwochen im Rheingau täglich geöffnet. Ostern und Pfingsten geschlossen.

### Weingut Diefenhard

Wieserruh 1 a, Telefon (0 61 46) 90 78 78, [www.weingut-diefenhard.de](http://www.weingut-diefenhard.de)

**Öffnungszeiten für Besucher:** Straußwirtschaft vom 24. April bis 13.09.2020 jeweils Freitag und Samstag ab 17:00 Uhr bis 22:00 Uhr, Sonntag von 16:00 bis 21:00 Uhr und Feiertage von 12:00 Uhr bis 21:00 Uhr. Während dem Hochheimer Weinfest geöffnet.

**Angebot:** Weine, Traubensaft und Sekt direkt vom Winzer, Weinproben nach telefonischer Vereinbarung. Alleinlage im Außenbereich, der Gastraum kann außerhalb der Öffnungszeiten angemietet werden. Große Sonnenterrasse, wechselndes Wochenmenü, Kinderkarte, Kinderspielplatz. 40 Sitzplätze innen, 60 Sitzplätze im Außenbereich. **Highlights:** 24. April bis 3. Mai Rheingauer Schlemmerwochen auf dem Weingut und 27. bis 29. November Gluhweinfest auf dem Weingut.

### Dorotheenhof

Weingut Dienst, Am Weiher 49, Telefon (0 61 46) 37 22, Gutsausschank und Vinothek [www.weingut-dienst.de](http://www.weingut-dienst.de)

## EINKAUFEN

### Weingut Falk

Holger Falk, Falkenberghof, Wieserruh 3, Telefon (0 61 46) 9 09 99 34, [www.weingut-falk.de](http://www.weingut-falk.de)

**Öffnungszeiten für Besucher** Mittwoch, Donnerstag 9.00 - 13.00 und 15.00 - 18.00, Samstag 9.00 - 13.00 Uhr.

**Angebot:** Weißwein: Riesling, Chardonnay. Rotwein: Spätburgunder, Merlot. Spargel, Erdbeeren, Kartoffeln, Dosenwurst und Traubensaft. Weinproben für 10 bis 30 Personen. Straußwirtschaft von 10. Mai. bis 07. Juli und 26. Juli bis 15. September. Freitag und Samstag ab 17.00 Uhr, Sonntag und Feiertage ab 12.00 Uhr.

## EINKAUFEN HOF-GENUSS

### Wilhelm und Sybille Hück

Frankfurter Straße 29, Telefon (0 61 46) 91 51, [www.weingut-hueck.de](http://www.weingut-hueck.de)

**Öffnungszeiten für Besucher:** Gutsausschank ganzjährig - täglich ab 15.00 Uhr. Reservierungen möglich (außer Sonntag), Mittwoch und Donnerstag Ruhetag.

**Angebot:** Sekt, Wein, Weinproben für Gruppen 15 - 50 Personen (auch mit Wanderungen), Weinlese, Rebstockpacht, E-Bike-Verleih. **Rund um den Wein** [www.landpartie.de](http://www.landpartie.de)

### Gutsausschank und Gästehaus Kahl

Helmut Kahl, Hauptstraße 4, Telefon (0 61 45) 28 23, [www.gutsausschank-kahl.de](http://www.gutsausschank-kahl.de)

**Öffnungszeiten für Besucher:** Mittwoch bis Samstag ab 17.00 Uhr, Sonn- und Feiertag ab 9.30 Uhr, Urlaubszeit: siehe Internet.

**Angebot:** Wein aus eigener Herstellung. Salat, Gemüse und Kartoffeln zur Verarbeitung im Lokal vom Kartoffel-Hof Koch in Kastel. Familien-/Firmenfeiern auf Anfrage. Pensionszimmer mit und ohne Frühstück. Infos zum buchbaren Angebot **Weingut & Gutsausschank** auf [www.landpartie.de](http://www.landpartie.de)

## EINKAUFEN & ERLEBEN HOF-GENUSS

### Gutsausschank Lindenhof

Alfons und Ilona Petry, Massenheimer Landstraße, Telefon (0 61 46) 91 55, [www.gutsausschank-lindenhof.de](http://www.gutsausschank-lindenhof.de)

**Öffnungszeiten für Besucher:** 8. März bis 2. Juni und vom 6. September bis zum 1. Dezember jeweils Freitag und Samstag ab 17.00 Uhr, Sonn- und Feiertag ab 16.00 Uhr. Weinverkauf zu den Öffnungszeiten und nach Vereinbarung.

**Angebot:** Weingut und Gutsausschank Lindenhof. Weine vom Winzer, Wohlfühl-Wintergarten, Sonnenterrasse unter Linden, saisonale & regionale Produkte.



## EINKAUFEN HOF-GENUSS

### Weingut - Gutsausschank Preis

Rathausstraße 17, Telefon (0 61 46) 76 20, [www.weingut-preis.de](http://www.weingut-preis.de)

**Öffnungszeiten für Besucher:** Gutsausschank ganzjährig, Mittwoch bis Samstag ab 17.00 Uhr, Sonn- und Feiertag ab 12.00 Uhr. Weinverkauf täglich bis 22.00 Uhr.

**Angebot:** Große Weinauswahl und gutbürgerliche Küche, idyllischer, begrünter Innenhof, gemütliche Weinstube. Weinproben (bis 70 Personen) im rustikalen Gewölbekeller bei Kerzenschein nach Vereinbarung.

## EINKAUFEN & ERLEBEN HOF-GENUSS

### Weingut Rebenhof

Willi Orth, Inhaberin: Pia Rosenkranz  
Frankfurter Straße 57 - 59, Telefon (0 61 46)  
98 78, [www.weingut-rebenhof.de](http://www.weingut-rebenhof.de).

**Öffnungszeiten für Besucher:** Vinothek  
Montag bis Freitag 8.30 – 13.00 Uhr und  
14.00 – 18.30 Uhr, Samstag 8.30 - 16.00 Uhr.

**Angebot:** Wein-Kultur-Events. Lassen Sie  
sich von dem umfangreichen Angebot  
faszinieren und besuchen das Weingut  
Rebenhof.

## EINKAUFEN

**Weingut Sack** , Stephan Sack, Massen-  
heimer Straße 43, Telefon (0 61 46) 56 57,  
[www.weingut-sack.de](http://www.weingut-sack.de)

**Öffnungszeiten für Besucher:** täglich nach  
Vereinbarung.

**Angebot:** Weinbautradition seit 1846 mit dem  
frischen Wind der jungen Tradition. Wein,  
Winzersekt, Weinpräsente, Weinversand.

**Besonderheit:** Auch englisch sprechende  
Weinfreunde sind herzlich willkommen.

## EINKAUFEN & ERLEBEN HOF-GENUSS LANDWIRTSCHAFT & LERNEN

### Weingut und Sektkellerei Schreiber

Johanneshof (an der Massenheimer  
Landstraße), Telefon (0 61 46) 91 71,  
[www.weingut-schreiber.de](http://www.weingut-schreiber.de)

**Öffnungszeiten für Besucher:** Montag bis  
Freitag 10.00 - 19.00, Samstag 10.00 –  
16.00 Uhr.

**Angebot:** Die Vinothek des Weingutes lädt  
zum Genießen und Proben der Weine ein.  
Sekt, Wein und Traubensaft. Weinstock-  
pacht: Pachten eines Weinstocks als  
exklusives Geschenk. Weinproben nach  
Vereinbarung, Führungen durch die eigene  
Sektproduktion, auch geeignet für Schul-

klassen (besonders geeigneter Zeitraum 20.  
April bis 10. Mai). Rheingauer Schlemmer-  
wochen vom 26. April bis zum 5. Mai, Hoffest  
am 7. und 8. September.

## EINKAUFEN & ERLEBEN HOF-GENUSS

### Weingut Weilbächer

**Gutsausschank Klosterhof**, Neudorf-gasse 6  
und 17, Telefon (0 61 46) 98 15,  
[www.weingut-weilbaecher.de](http://www.weingut-weilbaecher.de)

**Angebot:** Weinbau hat in der Familie Weil-  
bächer eine über 350-jährige Tradition. Die  
erste Erwähnung stammt aus dem Jahr 1645,  
seitdem ist das Weingut in Familienbesitz. Im  
Angebot sind Wein und Sekt, Secco und  
Traubensaft. Weinproben ab 15 Personen  
nach Vereinbarung. Weinwanderungen durch  
die Hochheimer Weinberge mit begleitender  
Weinprobe. Im Gutsausschank bürgerliche,  
regionale Küche. Ab 30 Personen auch  
außerhalb der Öffnungszeiten Reservierung  
für Feste. Klosterhoffest vom 28. bis 30. Juli.  
Infos zum buchbaren Angebot **Weingut &  
Gutsausschank** auf [www.landpartie.de](http://www.landpartie.de)

## 65719 HOFHEIM AM TAUNUS

## EINKAUFEN

### Bioland-Imkerei Fischer

Elfi und Hubertus Fischer, An den Erzgruben  
13, Wildsachsen, Telefon und Fax (0 61 98)  
23 86, [www.bioimkerei-fischer.de](http://www.bioimkerei-fischer.de)

**Öffnungszeiten für Besucher:** nach  
telefonischer Vereinbarung.

**Angebot:** Bioland-Honige, Bioland-Obst-  
brände, Bioland-Dörrobst und Bienen-  
wachskerzen.

## EINKAUFEN

### Johanneshof

Jürgen Pauly, Reifenberger Straße 12,  
Telefon (0 61 92) 29 62 23,  
[jp.johanneshof@t-online.de](mailto:jp.johanneshof@t-online.de)

**Öffnungszeiten für Besucher:** Hofladen  
Freitag 9.00 – 18.00 Uhr.

**Angebot:** Kartoffeln, Eier, Gemüse, Obst, Geflügel, Weihnachtsgänse, Masthähnchen, Puten. Ausbildungsbetrieb. Süßer in der Saison. Auf dem Wochenmarkt in Kelkheim Mittwoch und Samstag.

## EINKAUFEN

### Lindenhof

Familie Thomas Ströll, Reifenberger Straße 18, Telefon (0 61 92) 2 76 37, [www.lindenhof-hofheim.de](http://www.lindenhof-hofheim.de)

**Öffnungszeiten für Besucher:** Hofladen Montag bis Freitag 9.00 – 13.00 und 14.00 – 19.00 Uhr, Samstag 9.00 – 16.00 Uhr, Verkauf ganzjährig.

**Angebot:** Obst und Gemüse der Saison. Selbst gekelterter Apfelwein und Apfelsaft. Fleisch und Wurst aus eigener Metzgerei. Käse (von Kuh und Ziege) aus biologischer Erzeugung. Eier, Kartoffeln und mehr. Kaffee aus fairem Handel.  
Samstags von 7.00 – 13.00 Uhr auf dem Hofheimer Wochenmarkt auf dem Parkplatz Am Untertor.

## EINKAUFEN & ERLEBEN

### Hildegards Hofladen

Stephan & Beschka Nix, Schulstraße 16, Marxheim, Telefon (0 61 92) 3 98 27, [www.hildegards-hofladen.de](http://www.hildegards-hofladen.de)

**Öffnungszeiten für Besucher:**

**Metzgerei und Hofladen:** Montag bis Freitag 8.00 – 13.00 Uhr und 15.00 – 18.00 Uhr, Samstag 8.00 – 13.00 Uhr.

**Obststand** (am Ortseingang Marxheim): Anfang Mai bis Ende Juni, Montag bis Freitag 9.00 – 19.00 Uhr, Samstag 8.30 – 17.00 Uhr, Sonntag 8.30 – 16.00 Uhr.

**Angebot Metzgerei:** Köstlichkeiten vom Charolais-Rind und Schweinen aus der naheliegenden Umgebung, saisonal Wildbret und Grillspezialitäten. **Hofladen:** Obst, Gemüse, Wurst, Fleisch, Nudeln, Eier, Honig,

Wein, Brände und Apfelsaft. Selbst gemachte Marmeladen, je nach Jahreszeit Kürbisse, Blumen, Topfpflanzen und Adventskränze. **Obststand:** Erdbeeren, Süß- und Sauerkirschen, Himbeeren und Johannesbeeren, sowie fruchtige Marmeladen, Erdbeersecco, Erdbeerwein und Dosenwurst.

## EINKAUFEN & ERLEBEN HOF-GENUSS LANDWIRTSCHAFT & LERNEN

### Paul's Bauernhof

Familie Paul, Rathausstraße 5a, Wallau, Telefon (0 61 92) 50 46 64, [www.pauls-bauernhof.de](http://www.pauls-bauernhof.de).

**Öffnungszeiten für Besucher:** Hofladen Donnerstag und Freitag 8.00 – 13.00 und 14.30 – 18.30 Uhr, Samstag 8.00 – 13.00 Uhr, ganzjährig. Zusätzliche Verkaufsstände: siehe Internet.

**Angebot:** Leckere Fruchtseccos in den Sorten Erdbeer, Himbeer, Kürbis, auch ohne Alkohol, trendiger Erdbeer- und Himbeer-Limes als Grundlage für frische Sommercocktails, Kürbissuppe, Smoothies (saisonal), Marmeladen und Pestos. **Erdbeercafé** in der Erdbeersaison Mai und Juni. Führungen in der Erdbeer- und Kürbissaison. Maislabyrinth (ab 4. August) am Erdbeer-Selbstpflücker-Feld zwischen Nordenstadt und Wallau. Auf dem Bauernhof Paul können in der Erdbeer- und Kürbissaison auch Geburtstage gefeiert werden. Infos zum buchbaren Angebot Kürbisse, Erdbeeren und mehr auf [www.landpartie.de](http://www.landpartie.de)

## ERLEBEN

### Rosshof

Manfred Born, Casteller Straße 99, zu erreichen über BAB A 66 Anschlussstelle Hofheim-Diedenbergen, Telefon (0 61 92) 35 22, [www.born-rosshof.de](http://www.born-rosshof.de)

**Öffnungszeiten für Besucher:** Montag bis Freitag 7.30 - 22.00 Uhr, Samstag 7.30 - 20.00 Uhr und Sonntag 7.30 - 16.00 Uhr.

**Angebot:** Pensionspferdehaltung, Ausbildung von Reiter und Pferd, Reithalle, drei Außenplätze, Longierhalle, Trainingslaufband, große Wiesen. Reitturnier bis Klasse M vom 11. – 13. September 2020.

**EINKAUFEN & ERLEBEN  
HOF-GENUSS  
LANDWIRTSCHAFT & LERNEN**

**Birkenhof Hofheim**

Gregor Betzel, Reifenberger Straße 16, Telefon (0 61 92) 2 67 93 (Hofladen) und (0 61 92) 2 67 93 (Büro), [www.taunusobst.de](http://www.taunusobst.de)

**Öffnungszeiten für Besucher:** Hofladen Dienstag bis Freitag 9.00 – 13.00 und 14.00 – 18.00 Uhr. Samstag 9.00 – 14.00 Uhr.

**Angebot:** Bembel-Schänke von 4. Mai bis 1. September. Donnerstag bis Samstag ab 17.30 Uhr / Sonn- und Feiertag ab 14.00 Uhr. Freilandeier und Obst aus eigenem Anbau. 21 verschiedene Apfelsorten sowie Blumen und Hokkaido-Kürbisse. Selbstgemachte Suppen (Donnerstag ist Suppentag), Kuchen und vieles mehr mit regionalen Zutaten zubereitet. Selbstgekelterten Apfelwein und Cidre und frischen Süßsen von August bis März/April. Obst-Tasting/Brände-Verkostung bis 14 Personen (Januar bis April) nach Terminvereinbarung. Straußwirtschaft: Mai bis August, Donnerstag bis Samstag ab 17.30 Uhr, Sonntag ab 14.00 Uhr. Bauernhof als Klassenzimmer.

**EINKAUFEN  
LANDWIRTSCHAFT & LERNEN**

**Direktvermarktung Bauernhof Ziller**

Cornelia Ziller, Schulstraße 59, Telefon (0 61 92) 3 13 19.

**Öffnungszeiten für Besucher:** nach telefonischer Vereinbarung.

**Angebot:** Sämtliches vom Schwein und Lamm aus **eigener** Tierhaltung. Schlachtung und Verarbeitung im eigenen EU zugelassenen Schlachtbetrieb. Nach Wunsch küchenfertig zerlegt. Hausmacher Wurst auch

als Präsent verpackt. Kartoffeln (Belana, Cilena, Anuschka, Marabel und Quarta) sowie Lamm- und Schaffellprodukte. Bauernhof als Klassenzimmer.

**65779 KELKHEIM (TAUNUS)**

**EINKAUFEN & ERLEBEN  
HOF-GENUSS  
LANDWIRTSCHAFT & LERNEN**

**Gimbacher Hof**

Familie Schiela, Hof Gimbach, Telefon (0 61 95) 32 41, [www.hof-gimbach.de](http://www.hof-gimbach.de)

**Öffnungszeiten für Besucher:** Montag bis Freitag ab 12.00 Uhr, Samstag und Sonntag ab 11.00 Uhr, Mittwoch Ruhetag.

**Angebot:** Apfelweingaststätte mit Gartenwirtschaft unter alten Kastanienbäumen, Kinderspielplatz, Streichelzoo, Kellerführungen nach Anmeldung. Vielfältiges Kuchenangebot aus eigener Konditorei. Hausmacher Wurst, Gelee und selbstgekelterter Apfelwein zum Mitnehmen. Campingplatz, Familienfeiern und Tagungen möglich. Seit über 100 Jahren im Familienbesitz. **Schau-Keltern** für Kids nach Anmeldung (September / Oktober). Infos zum buchbaren Angebot „Gimbi“ und das **Stöffche** auf [www.landpartie.de](http://www.landpartie.de)

**ERLEBEN  
HOF-GENUSS**

**Landgasthof Café „Zum fröhlichen Landmann“** Telefon (0 61 74) 2 15 41, [www.zum-froehlichen-landmann.de](http://www.zum-froehlichen-landmann.de),

**Öffnungszeiten für Besucher:** Mittwoch bis Sonntag ab 11.00 Uhr. Auch an Feiertagen geöffnet (außer Neujahr), warme Küche bis 21.00 Uhr

**Angebot:** Waldgaststätte auf dem historischen Rettershof. Altes Kloostergut. Warme und kalte Küche nach traditioneller deutscher Hausfrauenart, mit saisonalen Gerichten. Wildgerichte aus regionaler Jagd, von herzhafter Vesperplatte bis zum festlichen

Dinner in jahreszeitlicher Dekoration. Hausmacher Kuchen und frisch gebrühter Kaffee.

## ERLEBEN

**Gutsverwaltung Rettershof GmbH**, Telefon (0 61 74) 73 54 / **G&G Reitbetrieb**, Herr Christoph Göb (01 63) 5 60 55 03 und Erich Geier (01 71) 19 49 27, [www.reitsportanlage-rettershof.de](http://www.reitsportanlage-rettershof.de)

**Angebot:** Reitbetrieb und Pensionspferdehaltung

## ERLEBEN HOF-GENUSS

### Schäfer-Jakob's Apfelland

Gebrüder Bender, Gasthaus zum Taunus, Hornauer Straße 146, Telefon (0 61 95) 91 12 34, [www.zumtaunus.de](http://www.zumtaunus.de)

**Öffnungszeiten des Apfellands:** Freitag von 15.00 Uhr und Samstag von 14.00 Uhr bis Sonnenuntergang, Sonntag von 11.00 Uhr bis Sonnenuntergang.

**Angebot:** Straußwirtschaft inmitten von 1200 Apfelbäumen. Apfelwein, Apfelsaft, Apfelschaumwein und Apfeledelbrand. Hausmacher Wurst, Handkäs, Spundekäs und Flammkuchen.

## 61462 KÖNIGSTEIN IM TAUNUS

## EINKAUFEN

### Schafhaltung Müller-Haug

Dr. med. vet. Peter Haug, Hauptstraße 39, Telefon (0 61 74) 2 45 58.

**Öffnungszeiten für Besucher:** nach Vereinbarung.

**Angebot:** Alles rund ums Lamm aus dem eigenen, EU zugelassenen Schlachtbetrieb (halbe oder ganze Schlachtkörper, auf Wunsch küchenfertig zerlegt. Teile vom Lamm auf Vorbestellung). Lamm- und Schaffelle, Heu und Stroh auch in kleinen Bündeln.



## ERLEBEN LANDWIRTSCHAFT & LERNEN

### Edelkastanien und Kelterei

Obst- und Gartenbauverein Mammolshain e.V. 1. Vorsitzender Werner Plescher, Telefon (0 61 74) 17 94, [www.ogv-mammolshain.de](http://www.ogv-mammolshain.de)



Führungen zum Thema Edelkastanien und Streuobstwiesen. Eigene Kelterei in Mammolshain. Feste und Veranstaltungen rund um das Thema Streuobst und Edelkastanien wie Apfelblütenwanderung, Apfelblütenfest mit Apfelweinprämierung, Edelkastanienwanderungen zur Blüte und zur Erntezeit sowie der große Apfel- und Kastanienmarkt. Infos zum buchbaren Angebot **Edelkastanien und Kelterei** auf [www.landpartie.de](http://www.landpartie.de)

## 65830 KRIFTEL

## EINKAUFEN

### Obsthof an der Kirche

Familie Hasenbach, Kirchstraße 18, Telefon (0 61 92) 4 27 76, [www.obst-aus-kriftel.de](http://www.obst-aus-kriftel.de)



**Öffnungszeiten:** Montag bis Freitag 8.00 - 13.00 Uhr und 15.00 – 18.30 Uhr, Samstag von 08.00 – 13.00 Uhr.

**Angebot:** Obst aus eigenem Anbau: Erdbeeren, Himbeeren, Brombeeren, Stachelbeeren, Johannisbeeren, Äpfel, Birnen, Quitten, Süß- und Sauerkirschen, Pfirsiche, Aprikosen, Zwetschen, Mirabellen, Renecloden, Tafeltrauben. Aus eigenen Früchten produziert: Süßmost, Apfelwein, Quittensaft, Schnäpse und Marmeladen. Honig aus eigener Imkerei. Aus der Region: Spargel, Salate, Gemüse, Kartoffeln, Eier und Wurst. **Zertifizierungen:** geprüfte Qualität Hessen (alle Produkte).

## EINKAUFEN

### **Berthold Heil**

Bahnhofstraße 2, Telefon (0 61 92) 4 52 96, frischeluft@t-online.de.

**Öffnungszeiten für Besucher:** Hofladen Montag bis Samstag 8.00 - 13.00 Uhr, Montag bis Freitag von 14.00 - 18.00 Uhr.

**Angebot:** Obst nach Saison, Äpfel, Birnen, Erdbeeren, rote und schwarze Johannisbeeren, Brombeeren, Himbeeren, Stachelbeeren, Süß- und Sauerkirschen, Zwetschgen, Mirabellen. Aus der Region Wurst, Honig und Kartoffeln. Dazu noch Erdbeer-Secco, Himbeer-Secco und Sauerkirschen-Secco.

## EINKAUFEN LANDWIRTSCHAFT & LERNEN

### **Mönchhof-Obst**

Andreas und Johannes Theis GbR, Am Holzweg 16, Telefon (0 61 92) 4 71 19, www.moenchhof-obst.de

**Öffnungszeiten für Besucher:** Montag und Dienstag 9.00 - 13.00 Uhr, Mittwoch, Donnerstag und Freitag 9.00 - 13.00 Uhr und 16.00 - 18.30 Uhr, Samstag 9.00 – 14.00 Uhr. In der Erdbeerzeit: Montag bis Freitag 9.00 – 13.00 Uhr und 16.00 – 18.30 Uhr, Samstag 9.00 – 14.00 Uhr und Sonntag 9.00 – 12.00 Uhr.

**Angebot:** Qualitätsobst aus eigener Erzeugung je nach Saison: Beerenobst, Äpfel, Birnen, Zwetschgen. Apfelsaft, frischer Süßer von August bis März. Gemüse, Nudeln, Schnaps, Likör und vieles mehr. Hof-Führungen für Kindergärten und Schulen nach telefonischer Vereinbarung.

## EINKAUFEN HOF GENUSS LANDWIRTSCHAFT & LERNEN

### **Obsthof am Berg**

Holger & Ralf Henrich GbR, Auf der Hohlmauer 2, Telefon (0 61 92) 9 73 96 60, www.obsthof-am-berg.de

**Öffnungszeiten für Besucher:** Montag bis Freitag 8.00 - 18.30 Uhr, Samstag 8.00 - 13.00 Uhr. **Öffnungszeiten Apfelwein-Straußwirtschaft:** Anfang Juni bis Ende August.

**Angebot:** Obst der Saison, Apfelwein, Fruchtweine, Sekt, Edelbrände und Liköre, Konfitüre, Präsente und Präsentkörbe nach Wunsch. Single Malt Whisky und mehr. **Brennereiführungen** und Verkostungen nach telefonischer Vereinbarung. In der Straußwirtschaft: Ausschank der Säfte, Weine und Liköre. Infos zum buchbaren Angebot **Brennereiführung zu „Schottischem“** auf [www.landpartie.de](http://www.landpartie.de)

## EINKAUFEN

### **Siegfried Sabisch**

Immanuel-Kant-Straße 5, Telefon und Fax (0 61 92) 4 27 63, sabisch.bioobst@web.de

**Öffnungszeiten für Besucher:** Dienstag, Freitag und Samstag von 10.00 bis 13.00 Uhr.

**Angebot:** Obst der Saison, Tafeltrauben, Gemüse.

## 61476 KRONBERG

## EINKAUFEN HOF-GENUSS

### **Schankstube & Obsthof Krieger**

Familie Krieger, Geiersbergweg 1, Telefon (01 72) 1 43 65 52 und (01 76) 72 25 80 08, [www.obsthof-krieger.de](http://www.obsthof-krieger.de).

**Öffnungszeiten für Besucher:** ganzjährig, Donnerstag und Freitag 18.00 – 22.00 Uhr, Samstag ab 16.00 Uhr, Sonntag ab 13.00 Uhr.

**Angebot:** Gutes vom Apfel aus eigener Produktion – wie verschiedene Sorten Apfelwein, Apfelsaft und Obstbrände. Bei den Äpfeln – je nach Saison – sind auch Besonderheiten „dabei“, wie Goldpärmäne, Gonzels, Bohnapfel und vieles mehr. Ebenfalls je nach Saison auch anderes Obst wie Birnen, Mirabellen, Quitten, Süß- und Sauerkirschen oder Zwetschgen. **Apfelweinverkostungen.** In der gemütlichen familienbetriebenen Schankstube gibt es kleine Schmankerl.

### **EINKAUFEN**

#### **LANDWIRTSCHAFT & LERNEN**

### **Hildmann's Hofladen**

Herr Thomas Hildmann, Sodener Straße 10, Telefon (0 61 73) 6 84 88, [www.hildmanns-hofladen.de](http://www.hildmanns-hofladen.de), [hildmann-erbhof@t-online.de](mailto:hildmann-erbhof@t-online.de)

**Öffnungszeiten für Besucher:** Dienstag 15.00 – 18.00 Uhr, Freitag 9.00 – 17.00 Uhr und Samstag 9.00 – 13.00 Uhr.

**Angebot:** Regionale Produkte in eigenem Hofladen. Hofführungen zu den Themen-schwerpunkten Geflügelzucht, Hühnermobil, Eier und Streuobstwiesen. Bauernhof als Klassenzimmer.

### **EINKAUFEN**

### **Hofgut Hohenwald**

Familie Meyer, Oberurseler Straße 69, Telefon (0 61 73) 6 13 74, [www.hofgut-hohenwald.de](http://www.hofgut-hohenwald.de)

**Öffnungszeiten für Besucher:** Hofladen Montag bis Freitag 8.00 - 18.30 Uhr, Samstag 8.00 - 18.00 Uhr.

**Angebot:** Frische Abhof-Milch, Eier aus Bodenhaltung, Molkereiprodukte, Bio-Käse,

Wurst- und Käsetheke, Fleisch und Wurst aus eigener Herstellung. Frisch-Geflügel, großes Bio- und Weinsortiment, täglich frische Backwaren. Obst und Gemüse, Schnittblumen, Topfpflanzen.

### **EINKAUFEN**

### **Kelterei Herberth**

Georg Herberth, Im Kronthal 12 – 16, Telefon (0 61 73) 40 64, [www.herberth.de](http://www.herberth.de)

**Öffnungszeiten für Besucher:** Montag bis Samstag 8.00 – 18.30 Uhr.

**Angebot:** Reichhaltige Auswahl an Apfelsäften, Apfelweinen und Spezialitäten, wie Apfelperlweine, -schaumweine und -brände. Regionale Kartoffeln, Juli-April wöchentlich frische Tafel-Äpfel aus Neuenhain, Hausmacher Wurst in Dosen aus der Wetterau. Lieferungen mit dem Getränke-Heimdienst für Kronberg, Königstein, Eschborn, Schwalbach und Steinbach bei [www.webdrink.de](http://www.webdrink.de).

**Herberth-Getränkemärkte:** Oberurseler Str. 5 in 61476 Kronberg/Oberhöchstadt und Katharinenstr. 1 in 65760 Eschborn.

### **65835 LIEDERBACH AM TAUNUS**

### **EINKAUFEN**

### **Familie Müller**

Schulstraße 3, Telefon (01 76) 56 78 62 65 und (0 69) 31 30 30, [maismueller@gmail.com](mailto:maismueller@gmail.com)

**Öffnungszeiten für Besucher:** Nach telefonischer Absprache in der Saison von Ende Juli bis Ende September.

**Angebot:** Zuckermais-Kolben.

### **EINKAUFEN & ERLEBEN**

### **Sonja Pfeiffer**

Taunusstrasse 2, Telefon (0 69) 30 24 71, [www.blumen-und-kuerbisfelder.de](http://www.blumen-und-kuerbisfelder.de)

**Angebot:** Auf den Blumenflächen: Narzissen, Tulpen, Pfingstrosen, Gladiolen, pollenfreie Sonnenblumen und Dahlien in hervorragender Qualität und sehr großer Auswahl. Auch die

Kürbisfelder bieten eine riesige Auswahl an Speise-, Halloween- und Zierkürbissen. Infos zum buchbaren Angebot **Selbst ernten** auf [www.landpartie.de](http://www.landpartie.de)

## EINKAUFEN

### **Pusteblume - Ideen vom Land**

Tanja Engel, Alt-Oberliederbach 23, Telefon (0 69) 37 56 83 68, [info@pusteblume-liederbach.de](mailto:info@pusteblume-liederbach.de), [www.pusteblume-liederbach.de](http://www.pusteblume-liederbach.de)

**Öffnungszeiten für Besucher:** Montag bis Freitag 9.00 - 13.00 und 15.00 - 18.00 Uhr, Samstag 8.30 - 13.00 Uhr.

**Angebot:** Aus eigener Herstellung: Hausmacher Wurst, zwei Mal wöchentlich Bauernbrot, süß und sauer Eingelegtes, Saft, Sekt, Wein, Nudeln, Gelee und Frucht-aufstriche, Obst und Gemüse, Blumen und Pflanzen, Spezialitäten vom Land. „Adventlicher Hofmarkt“ am 22.11.2020, 10.00 bis 16.00 Uhr.

## 63165 MÜHLHEIM AM MAIN

## EINKAUFEN

## LANDWIRTSCHAFT & LERNEN

### **Hofladen Beez**

Dietrich-Bonhoeffer-Straße 5, Lämmerspiel, Telefon (0 61 08) 7 11 98, [familie-beez@t-online.de](mailto:familie-beez@t-online.de).

**Öffnungszeiten für Besucher:** Dienstag und Donnerstag 16.00 bis 18.00 Uhr, Freitag 15.00 - 18.00 Uhr, Samstag 9.00 - 12.00 Uhr.

**Angebot:** Hausmacher Wurst, Kartoffeln, Eier, Kürbisse, Heu und Weihnachtsbäume. Bauernhof als Klassenzimmer – Führungen für Schulklassen auf dem Bauernhof. **Regiomat** mit Eiern (auch Bio), Wurst, Honig oder Marmeladen.

## EINKAUFEN

## LANDWIRTSCHAFT & LERNEN

### **Schäferei MäähWerk**

Herr Christian Trach, Fackelswiesenweg 25, Telefon (01 76) 99 09 26 75, [info@maeahwerk.de](mailto:info@maeahwerk.de), [www.maeahwerk.de](http://www.maeahwerk.de)

**Angebot:** Verkauf von Lämmerhälften, Wolle und Lammfelle. Hofführungen, Projekttag, Erlebnistage und alles rund ums Schaf. „Besondere“ Schafe wie das Coburger Fuchsschaf. Bauernhof als Klassenzimmer.

## 61267 NEU-ANSPACH

## EINKAUFEN

### **Erlenhof**

Familie Ernst, Erlenhof 1, Telefon (0 60 81) 83 58.

**Öffnungszeiten für Besucher:** Hofladen Dienstag 18.00 - 19.00 Uhr, Freitag 15.00 - 18.30 Uhr, Samstag 9.00 – 13.00 Uhr und nach Vereinbarung.

**Angebot:** Rindfleisch und Wurstwaren vom Angusrind aus eigener Zucht in natürlicher Haltung, Eier, Apfel-Secco, Pensionspferdehaltung.

## EINKAUFEN

### **Taunusbrauer**

Martin Deschauer, Bahnhofstraße 43, Telefon (0 60 81) 4 54 31 68, [www.taunusbrauer.de](http://www.taunusbrauer.de)

**Öffnungszeiten für Besucher:** Montag und Dienstag 14.00 – 18.00, Mittwoch, Donnerstag und Freitag 9.30 – 12.30 Uhr und 14.00 bis 18.00 Uhr, Samstag 9.30 -14.00 Uhr.

**Angebot:** Hopfen, Malz, Hefe, Malzextrakt, Bierkit, Ausstattung und Zubehör zum Brauen für die eigene Bierherstellung. Online-Shop. Jeden Mittwoch Bierbraukurse.



## ERLEBEN

**Taunus Weihnachtsbäume & Events,**  
Andreas Groos, Usinger Straße 2, Stadtteil  
Westerfeld, Telefon (0 60 81) 6 80 24,  
www.taunus-weihnachtsbaum.de

**Öffnungszeiten für Besucher:** ab 20.  
Oktober von 9.00 bis 20.00 Uhr Schmuck und  
Abdeckkreisig. Die ersten Weihnachtsbäume in  
der Woche vor dem 1. Advent.

**Angebot:** Tannenbaum-Selbstschlag. Am 2.,  
3. und 4. Adventswochenende. Führungen für  
Gruppen 01. Januar bis 05. November. Ab  
Ortsmitte „Oberhainer Weg“ führen Tannen-  
baumschilder direkt bis zur Schonung, wo  
genügend Parkplätze vorhanden sind. Dort  
können die Bäume geschlagen werden.



## 63179 OBERTSHAUSEN

### ERLEBEN

**Winfried Emmert**  
Rembrücker Weg 61, Telefon (0 61 04) 6 56  
68.

**Angebot:** Pensionspferdehaltung.

## 61440 OBERURSEL (TAUNUS)

### ERLEBEN LANDWIRTSCHAFT UND LERNEN

**Maislabyrinth Weißkirchen**  
Brigitte und Richard Bickert, Kurmainzer Str.  
136, Weißkirchen, Telefon (01 51) 18 41 51  
49, rbickert@gmx.de, www.maisgeister.de

### Öffnungszeiten für Besucher:

**Für Besucher:** Vom 3. Juli Wochenende  
bis Ende September, Samstag von 14.00  
bis 19.00 Uhr und Sonntag von 11.00 bis  
19.00 Uhr. Werktags für Kindergarten-  
Gruppen, Grundschulklassen, Ferienspiele  
usw. mit Voranmeldung. Montag Ruhetag.  
**Angebot:** Labyrinth-Quiz, Strohburg,  
Sandspiel- und Fußballplatz, Streichelzoo,  
Grillspezialitäten, Kaffee und Kuchen,  
Kaltgetränke, Zuckermais Kolben aus  
eigenem Anbau von August bis Oktober.  
Die Eintrittspreise finden Sie auf der  
Homepage.

## EINKAUFEN & ERLEBEN HOF-GENUSS

### Alt-Oberurseler Brauhaus

Ackergasse 13, Telefon (0 61 71) 5 43 70,  
www.meinbier.de

**Öffnungszeiten für Besucher:** Montag bis  
Donnerstag 11.00 - 24.00 Uhr, Freitag 11.00 -  
01.00 Uhr, Samstag 10.00 - 01.00 Uhr,  
Sonntag 10.00 - 23.00 Uhr.

**Angebot:** Hausgebrautes Bier und gutes,  
bürgerliches Essen frisch zubereitet aus der  
Brauhaus Küche. Durchgehend warme Küche  
ab 11.30 Uhr. Täglich wechselnder  
Mittagstisch und von Live Musik, über Rudel  
Sing Sang, das rustikale Spanferkelbuffet,  
Mittwochsbuffet und dem Bayern Brunch am  
Sonntag ist im Alt-Oberurseler Brauhaus  
immer was los und ganz bestimmt auch für  
jeden Geschmack etwas dabei. Sonderkarten  
nach Jahreszeit. Das Brauhaus zählt zu den  
besten 50 Dorfgasthäusern Hessens und zu  
den 40 besten Bierlokalen Deutschlands.  
Veranstaltungskalender auf der Homepage.

## EINKAUFEN & ERLEBEN HOF-GENUSS LANDWIRTSCHAFT & LERNEN

**Ebbelwoi-Straußwirtschaft Alt Orschel &  
Kelterei Steden**

Familie Steden, Wiederholtstraße 7 - 9,  
Telefon (0 61 71) 5 70 13, [www.kelterei-steden.de](http://www.kelterei-steden.de)

### **Kelterei Steden**

**Öffnungszeiten Hofladen:** Freitags von  
16.30 - 18.30 Uhr

**Angebot:** Seit mehr als 40 Jahren befindet sich die Kelterei nun schon inmitten der Oberurseler Altstadt. Aus einem alteingesessenen Bauernhof wurde nach und nach ein Familienunternehmen, das sich zunehmend auf die Apfelweinproduktion konzentrierte. Aus alten Streuobstwiesen mit vorangig Mirabellenbäumen wurden Streuobstwiesen mit vielen verschiedenen und vor allem alten Apfelsorten. Die Äpfel stammen ausschließlich von eigenen oder Streuobstwiesen aus Oberursel und näherer Umgebung. **Ganzjähriger Verkauf** von Apfelwein, Apfelsaft, Schnäpsen und Souvenirs rund um den Apfel. Ab September frischer Süßer direkt aus der Kelter. Bauernhof als Klassenzimmer:

Infos zum buchbaren Angebot **Ebbelwoi in Orschel** auf [www.landpartie.de](http://www.landpartie.de)



### **Alt Orschel**

**Öffnungszeiten für Besucher:**

Der Hof ist im Sommer an bestimmten Wochenenden (siehe Internet) ab 18.00 Uhr geöffnet.

**Angebot:** Überdachter Innenhof inmitten der Oberurseler Altstadt mit Theater, Comedy und Kabarett. Hessische Gerichte bei selbstgebrautem Bier und selbstgekeltertem Apfelwein. Nur an bestimmten Terminen in der Sommersaison geöffnet. Die Termine sind auf der Homepage veröffentlicht. Kartenvorver-

kauf für die Veranstaltungen: Frankfurt Ticket RheinMain.

## **EINKAUFEN & ERLEBEN**

### **Brennerei Burkard**

Sven Burkard, Brennmeister und Edelbrand-sommelier, Weidengasse 8, Telefon (0 61 71) 5 46 34, [www.brennerei-burkard.de](http://www.brennerei-burkard.de)

**Öffnungszeiten für Besucher:** Dienstag bis Freitag 9.00 - 13.00 und 15.00 - 18.30 Uhr, Samstag 9.00 - 13.00 Uhr.

**Angebot:** Oberurseler Obstbrände und Liköre wie Mirabellenwasser, Apfelbrand, Obstwasser und viele mehr. Alles aus eigener Herstellung. Schaubrennen, Verkostungen und Betriebsführung in Gruppen von 5 – 10 Personen. Lohnbrennen „Ihr Obst wird gebrannt“.

## **EINKAUFEN HOF-GENUSS**

### **Forellengut Herzberger**

Rolf Herzberger, Oberstedten, Telefon und Fax (0 61 72) 3 51 19, [www.forellengut-herzberger.de](http://www.forellengut-herzberger.de)

**Öffnungszeiten für Besucher:** Wochentag von 9.00 - 16.00 Uhr, Sonntag 9.00 -11.00 Uhr.

**Angebot:** täglich frisch geräucherte Forellen, Lachsforellen, Störe je nach Jahreszeit, Karpfen, Schleien, Welse, Hechte, Zander und Aale. **Gaststätte** am Wochenende und an Feiertagen von 11.00 - 18.00 Uhr unter alten Bäumen.

## **ERLEBEN**

### **Fahrteam Fuchs**

Kalbacher Straße 5 Oberursel, Stadtteil Bommersheim, Telefon (0 61 71) 69 85 11, [www.kutschfahrten-fuchs.de](http://www.kutschfahrten-fuchs.de)

**Angebot:** Hochzeitskutschfahrten, Planwagenfahrten mit Pferden oder einem Oldtimertraktor für Kindergeburtstage, Familien- /Weihnachtsfeiern. Infos zum

buchbaren Angebot „Mit der Kutsche rund um Orschel“ auf [www.landpartie.de](http://www.landpartie.de)

## EINKAUFEN

### Imker Liehr

Jürgen Liehr, Nassauerstrasse 48, Telefon (0 61 71) 5 71 82, [juergen\\_liehr@web.de](mailto:juergen_liehr@web.de).

**Öffnungszeiten für Besucher:** Verkauf nach telefonischer Vereinbarung.

**Angebot:** Honig aus der Region.

## LANDWIRTSCHAFT & LERNEN

### Info-Pfad Oberursel

des Landwirtschaftlichen Fördervereins Oberursel mit 18 Infotafeln an verschiedenen Standorten. Nähere Informationen auf [www.lf-oberursel.de](http://www.lf-oberursel.de)

## EINKAUFEN & ERLEBEN HOF-GENUSS LANDWIRTSCHAFT & LERNEN

### Hofgut im Weidenhag Michael Klein & Hofladen / Weinbau Frau Weitzel geb. Klein

Hofgut: Im Weidenhag 3, Stadtteil Bommersheim. Hofladen Weinbau Klein: Burgstraße 5, Stadtteil Bommersheim Telefon (0 61 71) 5 26 06.

**Öffnungszeiten Hofladen für Besucher:** Dienstag bis Samstag 9.00 - 13.00 und Dienstag, Donnerstag und Freitag zusätzlich 15.00 – 18.30 Uhr.

**Angebot Hofgut:** Landwirtschaft, Schweinemast und Weinbau, Pferdepenion, Reithalle.

**Angebot Hofladen:** Wein und Kartoffeln aus eigenem Anbau, Schweinefleisch und Hausmacher Wurst aus eigener Schlachtung, frische Eier aus Boden- und Freilandhaltung, Hausgemachte Marmelade, Suppen und vieles mehr. Obst und Gemüse aus der Region, je nach Saison Rindfleisch vom Hereford-Rind aus Bad Vilbel auf Bestellung. Bio-Milchprodukte aus dem Vogelsberg, Nudeln, Honig, Müsli und ... und ... und.

**Angebot:** für Kinder und Schulklassen Führung durch die Ställe und den Hof.

## EINKAUFEN & ERLEBEN

### Hof Kofler

Familie Kofler, Mariannenweg 20, Oberstedten, Telefon (0 61 72) 3 34 71, [www.hof-kofler.de](http://www.hof-kofler.de)

**Öffnungszeiten für Besucher:** Hofladen Montag bis Freitag 9.00 - 13.00 und 15.00 - 18.30 Uhr, Samstag 9.00 - 13.00 Uhr, Mittwochnachmittag geschlossen.

**Angebot:** Beet- und Balkonblumen nebst Zubehör, Sämereien, Gehölze, Weihnachtsbäume, Blumenerde, Tiernahrung, Wein aus Rheinhessen, „Echt Orschel“ Produkte aus der Region.

## EINKAUFEN & ERLEBEN LANDWIRTSCHAFT & LERNEN

### Sankt Georgshof

Georg Braun, St. Georgshof, Telefon (0 61 71) 45 01, [st.georgshof@t-online.de](mailto:st.georgshof@t-online.de). Bauernhof als Klassenzimmer.

## EINKAUFEN

### Roman Henrich

Bergweg 9, Telefon (01 79) 5 10 68 24.

**Öffnungszeiten für Besucher:** nach Vereinbarung.

**Angebot:** Kartoffeln der Sorten Marabel und Belana ab ca. August bis März/April im darauffolgenden Jahr. Mitglied Erzeugergemeinschaft Echt Orschel, [www.echtorschel.de](http://www.echtorschel.de)



## HOF-GENUSS

### Gasthaus „Zum Rühl“

Apfelweinwirtschaft, Kurmainzerstraße 50,  
Telefon (0 6171) 7 34 24, [www.zum-ruehl.de](http://www.zum-ruehl.de)

**Öffnungszeiten für Besucher:** Montag bis  
Sonntag, 11.30 – 24.00 Uhr. Warme Küche  
bis 22.00 Uhr.

**Angebot:** Gut Bürgerliche Küche mit täglich  
wechselnden Mittaggerichten und saisonalen  
Gerichten. Großer Biergarten, Familien- oder  
Firmenfeiern bis maximal 100 Personen  
möglich, kalte Buffets, Menüvorschläge oder a  
la Carte nach Absprache. Alle Gerichte auch  
zum Mitnehmen oder als Partyservice  
lieferbar.

## EINKAUFEN

### Gebrüder Trapp

Torsten und Martin Trapp, Untergasse 16,  
Telfon (06171) 7 17 37.

**Öffnungszeiten für Besucher:** nach  
Vereinbarung

Angebot: Kartoffel aus eigenem Anbau:  
Agrida, Allians, Annabelle, Region  
LANDMARKT-Produkte Leber-, Blut- und  
Mettwurst, sowie Preßkopf in Dosen. Mitglied  
in der Erzeugergemeinschaft Echt Orschel,  
[www.echtorschel.de](http://www.echtorschel.de)

## 63073 OFFENBACH

## EINKAUFEN LANDWIRTSCHAFT & LERNEN

### Bambuskulturen Rhein-Main

Lisa Wahl-Hieronymi, Waldhofstraße 300,  
Bieber, Telefon (0 69) 89 39 83,  
[www.bambuskulturen-rhein-main.de](http://www.bambuskulturen-rhein-main.de)

**Öffnungszeiten für Besucher:** nach  
Vereinbarung.



**Angebot:** Anbau von Bambus, Winterharte  
Bambuspflanzen. Führungen durch den  
Bambushain, entdecken heimischer Wild- und  
Heilkräuter sowie Angebote zum achtsamen  
Entdecken von Tieren und ihrer Lebenswelt.  
Familienfeiern für 20 – 25 Personen nach  
Anmeldung. Bauernhof als Klassenzimmer.  
Infos zum buchbaren Angebot **Bambus in  
Offenbach** auf [www.landpartie.de](http://www.landpartie.de)

## 63110 RODGAU

## EINKAUFEN

### Grimm's Bauernlädchen

Direktvermarktung, Hintergasse 5, Telefon  
(0 61 06) 1 85 16 (auch Fax),  
[drahtbuerste1@arcor.de](mailto:drahtbuerste1@arcor.de)

**Öffnungszeiten für Besucher:** Hofladen  
Dienstag, Donnerstag und Freitag 9.00 -  
13.00 und 15.00 – 18.00 Uhr, Samstag 8.00 -  
12.30 Uhr.

**Angebot:** Breites Wurstsortiment aus eigener  
Herstellung, Kartoffeln, Äpfel, Eier, Nudeln,  
Hüttenthaler Milchprodukte und vieles mehr.

## EINKAUFEN LANDWIRTSCHAFT & LERNEN

### Bauernhof Keller

Familie Robert Keller, Heinrich-Sahm-Straße  
6, Hainhausen, Telefon (0 61 06) 1 47 19,  
[www.bauernhofkeller.de](http://www.bauernhofkeller.de)

**Öffnungszeiten für Besucher:** Hofladen  
Mittwoch 9.00 – 13.00 Uhr, Donnerstag und

Freitag 9.00 - 18.00 Uhr (donnerstags mit Hof-Café), Samstag 9.00 - 13.00 Uhr.

**Angebot:** Direktvermarktung eigener und regionaler Produkte. Kartoffeln aus eigenem Anbau, Hausmacher Spezialitäten aus eigener Tierhaltung und Herstellung. Eier, Obst, Gemüse, Salate, Kürbisse, Geflügel, Präsentkörbe, Berres Nudeln, Hüttenthaler Spezialitäten, Hausgemachte Marmeladen & Gelees. Marktstände in Heusenstamm und Rodgau. Bauernhof als Klassenzimmer. Weitere Information siehe unter: [www.bauernhofkeller.de](http://www.bauernhofkeller.de)



### **Volker und Stefanie Kühnle**

Nieder-Röder-Straße 21, Telefon (0 61 06) 2 18 82, [www.kuehnle-spargelundkuerbisse.de](http://www.kuehnle-spargelundkuerbisse.de)

**Öffnungszeiten für Besucher:** siehe unter [www.kuehnle-spargelundkuerbisse.de](http://www.kuehnle-spargelundkuerbisse.de)

**Angebot:** Spargel und Kürbisse. In der Kürbiszeit Kindergeburtstagsfeiern rund um den Kürbis. Vom Bemalen über Schnitzen bis zur Kürbisgeschichte und Speisen aus Kürbissen ist alles dabei.

### **Schafe im Rodgau**

Markus Metzger, Frankfurter Straße 29, Telefon (0 61 06) 2 66 42 85, [www.Schafe-im-Rodgau.de](http://www.Schafe-im-Rodgau.de). und [www.echte-maenner-rhein-main.de](http://www.echte-maenner-rhein-main.de)

**Angebot:** Alles aus Wolle: wie Strickwolle, Heilwolle oder gekämmte Wolle. Weiße oder schwarze Schaffelle, auch Babyfelle für den Nachwuchs und Ziegenfelle. Spezialangebote. Hörner, Leder und auch Fleisch, nur in der Region und ohne Versand. Alle Produkte rund ums Schaf sind im Online Shop erhältlich. Im Winterhalbjahr Verkauf von Weidelamm- und

Ziegenlammfleisch und übers ganze Jahr. Dosen-Wurst sowie Woll- und Fellprodukte. Bauernhof als Klassenzimmer und Führungen zu „schwarze Lämmer knuddeln“, schwarze/graue vom Aussterben bedrohte Zackelschafe erleben und BDE-Ziegen melken, füttern der Tiere zur Lammzeit im Frühjahr, Verarbeitung von Wolle, Patenschafe. Infos zum buchbaren Angebot **Schafe im Rodgau** auf [www.landpartie.de](http://www.landpartie.de). Kindergeburtstage. **Kosten:** 9,00 Euro pro Teilnehmer und Nutztiere hautnah erleben.

## **EINKAUFEN**

### **Hof Wolf**

Stefan Wolf, Hauptstraße 68, Weiskirchen, Telefon (0 61 04) 8 02 42 71.

**Öffnungszeiten für Besucher:** Dienstag und Donnerstag 9.30 - 13.00 Uhr, Samstag 9.30 - 14.00 Uhr.

**Angebot:** Neben Kartoffeln, Eiern, Getreide und Gemüse, hält der Hofladen Hausmacher Wurst und Schweinefleisch aus eigener Tierhaltung und Schlachtung bereit. Pensionspferdeboxen mit großer Reithalle, Führanlage, Weidegang mit Paddock und Ausbildung für Reiter und Pferd.

## **EINKAUFEN**

### **Sandhof**

Familie Fischer, Westweiler 3, Telefon (0 61 06) 1 67 17, [www.sandhof-rodgau.de](http://www.sandhof-rodgau.de).

**Öffnungszeiten für Besucher:** In der Saison Montag bis Sonntag und an Feiertagen 8.00 - 18.30 Uhr oder aktuell auf der Internetseite.

**Angebot:** Freiland Hähnchen und Suppenhühner aus eigener Freilandhaltung. Fleisch von Bunten Bentheimer Landschweinen aus eigener Freilandhaltung. Eigener Anbau : Spargel, Erdbeeren, Rhabarber, Salate, Bohnen, Äpfel, Birnen, Zwetschen, Zucchini, Tomaten, Paprika, Mangold, verschiedene Kohlsorten, Grünkohl, Kräuter, Bärlauch. Leckeres aus dem Eierautomaten: Kartoffeln, Wurst, Marmelade,



Honig, Käse, eingelegte Gurken, Pesto und natürlich frische Eier.

### **Waldhof**

Stefan Raab, Westweiler 5, Telefon (0 61 06) 33 29, [www.bauernhof-stefan-raab.de](http://www.bauernhof-stefan-raab.de)

**Öffnungszeiten für Besucher:** Hofladen  
Dienstag bis Freitag 8.30 - 18.00 Uhr,  
Samstag 8.30 - 14.00 Uhr.

**Angebot:** frische Fleisch- und Wurstwaren aus eigener Herstellung, breites Sortiment.

## **61389 SCHMITTEN IM TAUNUS**

### **ERLEBEN**

### **Akazienhof**

Islandpferdegestüt, Teufelslai 1, Seelenberg, Telefon (0 60 82) 5 92, [www.akazienhof-ts.de](http://www.akazienhof-ts.de)

**Angebot:** Pensionspferde, Zucht von Islandpferden und Wanderritte. Regelmäßige Ausritte Samstag und Sonntag. Reitunterricht täglich. Reiterferien für Kinder ab 8 Jahren in den hessischen Ferien. 50 Pferde, Katzen und Hunde. Infos zum buchbaren Angebot **Ferien mit „Isis“** auf [www.landpartie.de](http://www.landpartie.de)

### **ERLEBEN**

### **Taunusschäfer / Taunusschäferei**

Nicole & Matthias Hegetö, Am Ginsterberg 11, Telefon (0 60 84) 94 98 80 ab 20.00 Uhr, <http://www.taunusschaefer.de>

**Öffnungszeiten für Besucher:** auf Anfrage

**Angebot:** Quessants, Walliser Schwarzhalsziegen, Border Collies, Wolle, **Schaf- und Ziegen-Trekking**, Waldbaden, tiergeschützte Begleitung und mehr.

### **EINKAUFEN**

### **Bio-Schäferei Familie Moos**

Berghof, Schmitten, Ortsteil Brombach, Telefon (01 63) 7 38 41 61, [www.berghof-brombach.de](http://www.berghof-brombach.de)

**Öffnungszeiten für Besucher:** nach Vereinbarung.

**Angebot:** Frisches Lammfleisch nach Bioland-Richtlinien, ganzjährig auf Bestellung. Abholung nach Absprache. Pflanzlich gegerbte Lammfelle, Heilwolle (ein altbewährtes Hausmittel), Bastelwolle und andere Wollprodukte. Bio-Eier von glücklichen Hühnern vom Hühnermobil. Weiterhin erhältlich Bio Getreide (Dinkel, Roggen, Weizen) aus eigenem Anbau als Körner oder Mehl, frisch gebackenes Brot und Kuchen. Besonders: die Kuchen werden ohne Weizen sondern nur mit Dinkelvollkornmehl angeboten. Bunte Auswahl selbst hergestellter Fruchtaufstriche, Apfelmus etc. erhältlich. Öffnungszeiten nach telefonischer Absprache.

## **63500 SELIGENSTADT**

### **EINKAUFEN**

### **Fischerei und Fischzucht**

Familie Burkard, Mauergasse 2, Telefon (0 61 82) 2 56 05, [www.forellen-burkard.de](http://www.forellen-burkard.de)

**Öffnungszeiten für Besucher:** Hofladen  
Montag bis Freitag 8.30 - 12.30 und 14.00 - 18.30 Uhr, Samstag 8.30 - 13.00 Uhr. In der Kleinmarkthalle: Freitag und Samstag.

**Angebot:** Fangfrische Fische wie Forellen, Lachsforellen, Aale, Karpfen, Schleien, Welse und Brassen. Geräucherte Fische: Forellen, Aale und Lachsforellen. Auf Bestellung: Forelle fix und fertig gewürzt für den Backofen/Grill.

### **EINKAUFEN**

### **Griesgrundhof**

Gerhard Horn, Im Griesgrund 2, Telefon (0 61 82) 37 32

**Öffnungszeiten für Besucher:** Hofladen  
Montag bis Freitag 8.00 - 11.30 und 13.00 - 17.30 Uhr, Samstag 8.00 - 15.00 Uhr, Mittwochvormittag geschlossen.

**Angebot:** Milch, Kartoffeln, Eier, Hausmacher Wurst, Geflügel, Getreide, Heu, Stroh, Müsli, Nudeln, hausgemachte Marmelade.

### **Kelterei Neubauer**

Hubert Neubauer, Dr. Hermann-Neubauer-Ring 5, Telefon (0 61 82) 2 98 85

**Öffnungszeiten für Besucher:** Montag und Freitag 9.00 -12.30 und 14.00 – 18.00 Uhr, Samstag 9.00 – 13.00 Uhr. In der Kelter-saison: zusätzlich Dienstag 9.00 – 12.30 und 14.00 – 18.00 Uhr.

**Angebot:** Keltern von Äpfeln, Getränke-verkauf, wie Apfelsaft und andere Säfte.

### **Waldhof**

Gerhard und Tobias Deller, Dohneweg 3, Telefon (0 61 82) 2 15 04.

**Öffnungszeiten für Besucher:** Der Hofladen ist von 10.00 bis 18.30 Uhr nach telefonischer Vereinbarung geöffnet.

**Angebot:** Getreide, Pferdefutter aus eigener Produktion und Hühnerfutter aus eigenem Getreide. Jede Mischung wird nach Wunsch zusammengestellt, als Korn gequetscht oder fein gemahlen, abgepackt in 25 kg Säcke. Spezialität: Pensionspferdeboxen mit Paddock, Sommerweide und Reithalle.

## **EINKAUFEN & ERLEBEN LANDWIRTSCHAFT & LERNE**

### **Zöller-Hof**

Familie Zöller, Diebweg 1, Telefon (0 61 82) 18 61, [www.zoellerhof.de](http://www.zoellerhof.de)

**Öffnungszeiten für Besucher:** Hofverkauf Dienstag und Donnerstag 14.00 - 18.00 Uhr, Samstag 10.00 bis 13.00 Uhr.

**Angebot:** Eier, Rind- und Schweinefleisch, Wurst, Kartoffeln, Hühnerfutter in verschiedenen hauseigenen Mischungen und Futtergetreide aus eigener Produktion. Heu und Stroh, auch in kleinen Ballen für Klein-tiere. Zwei Ferienwohnungen. Bauernhof als Klassenzimmer. Buchbares Angebot Der Zöller Hof auf [www.landpartie.de](http://www.landpartie.de)

## **EINKAUFEN**

### **Herrenhof**

Familie Winfried Herr, Schachenweg 2, Telefon (0 61 82) 2 35 54.

### **Öffnungszeiten für Besucher:**

Montag bis Freitag 9.00 - 17.00 Uhr.

**Angebot:** Neben Kartoffeln, Schinken und Hausmacher Wurst gibt es Rind- und Schweinefleisch auf Vorbestellung. Die regionalen Produkte können auch am Verkaufsautomaten täglich von 7.00 bis 22.00 Uhr eingekauft werden. Hier sind auch Eier vom Hühnerhof Lüft erhältlich.

## **61449 STEINBACH (TAUNUS)**

### **ERLEBEN**

### **LANDWIRTSCHAFT & LERNEN**

### **Quellenhof**

Silas Müller & Christoph Graul, Kirchgasse 9, Telefon (0 61 71) 7 84 58, [www.demeter-quellenhof.de](http://www.demeter-quellenhof.de).

**Angebot:** Saisongärten: Gemüse zum Selberernten. Depot zum Abholen von bestellten Gemüse der Kooperative „Stadt.Land.Wirtschaft“.

**Übernachten:** Der Quellenhof verfügt über mehrere, hochwertig eingerichtete Appartements, die täglich, wöchentlich, monatlich angemietet werden können. Die Preise richten sich nach der Personenzahl und der Aufenthaltsdauer und sind „auf Anfrage“. **Hofführungen und Projekte** zu verschiedenen landwirtschaftlichen Themen. Nähere Information unter (0 61 71) 96 91 68, Gerhard Heinrich.

## **EINKAUFEN & ERLEBEN LANDWIRTSCHAFT & LERNEN**

### **Windecker´s Hofladen**

Michael Windecker, Eschborner Straße 32, Telefon (0 61 71) 98 20 53, [www.windeckers.de](http://www.windeckers.de)

**Öffnungszeiten für Besucher:** Hofladen Dienstag bis Donnerstag 6.00 - 13.00 und

15.00 - 18.00 Uhr, Freitag 6.00 – 18.00 Uhr, Samstag 6.00 – 14.00 Uhr und Sonntag 7.00 – 11.00 Uhr, Montag geschlossen.

**Angebot:** Wild, Geflügel, Kartoffeln, Getreide, Obst, Mehl aus eigener Mühle, Brötchen, Party-Service. Seminare nach Vereinbarung. Brot-Seminar, Fleisch-, Wild- und Geflügelberatung. Heu-/Strohverkauf.

**65843 SULZBACH AM TAUNUS**  
Main-Taunus-Kreis

## EINKAUFEN

### Brühlhof

Familie Uhrig, Im Brühl 13, Telefon (0 61 96) 7 18 83, E-Mail: 1.milchautomat@gmail.com.

**Angebot:** Frische Kuhmilch vom Brühlhof (3. Einfahrt) – und das 24 Stunden aus dem Automaten zur Selbstbedienung. Der Betrieb ist nach VLOG-Standard gentechnikfrei zertifiziert. Flaschen und Münzgeld mitbringen nicht vergessen.



## EINKAUFEN

### Uhrig's Hofladen

Stefan Uhrig, Bahnstraße 16, Telefon

(0 61 96) 75 82 59, stefan\_uhrig@freenet.de  
**Angebot:** Eier, Kartoffeln, Zwiebeln, Nudeln, verschiedene Sorten Äpfel und Birnen, Seitenbacher Müsli, Rapsöl, Honig, Wein, Hausmacher Wurst.

## EINKAUFEN

### Apfelwein-Kelterei Gebrüder Pflüger

Gebrüder Pflüger, Inh. Frau Ursula Pflüger, Schwalbacher Straße 1, Telefon (0 61 96) 7 30 52 oder 7 30 62, horstpflueger@web.de

**Öffnungszeiten für Besucher:** Montag bis Freitag 17.00 - 18.30 Uhr, Samstag 8.00 - 13.00 Uhr.

**Angebot:** Apfelwein mit und ohne Speierling, Apfelsaft, in der Saison frisch gepresster Süßer, Quittensaft, Kirschen, Mirabellen, Zwetschgen und Äpfel.

## EINKAUFEN & ERLEBEN

### Hof Schaar

Naturland-Betrieb, Mainzer Straße 2, Telefon (0 61 96) 76 76 70, www.hof-schaar.de

**Öffnungszeiten:** zu den Schlachterminen nach Vereinbarung.

**Angebot:** Spezialität ist das Angus-Ochsenfleisch aus eigener Zucht. An den Schlachterminen immer Donnerstag ab 15.00 Uhr und nach Vereinbarung geöffnet. Die aktuellen Termine werden auf der Website [www.hof-schaar.de](http://www.hof-schaar.de) veröffentlicht.  
Pensionspferdehaltung im Offenstall.



## 61250 USINGEN

## ERLEBEN LANDWIRTSCHAFT & LERNEN

### Reitbetrieb Birkenhof

Familie Scheidler, Eschbach, Telefon  
(0 60 81) 33 29, [www.reitbetrieb-birkenhof.de](http://www.reitbetrieb-birkenhof.de).

**Angebot:** Reitschule + geführte Ausritte + Pensionsstall. Sehr individueller Reitunterricht und geführte Ausritte durch den Taunus. Für das eigene Pferd: gibt es Pensionsboxen mit kompetenter Rund-um-Versorgung und großzügigen Weideflächen. Der Birkenhof ist ein idyllisch gelegener Hof, inmitten von Wiesen, Feldern und Wäldern, mit artgerechter Pferdehaltung. Auch Team-Events mit Pferden gehören zum Angebot des Birkenhofs. Infos zum buchbaren Angebot **Reiten & geführte Ausritte** auf [www.landpartie.de](http://www.landpartie.de)

## EINKAUFEN

### Jörg Helwig

Friedberger Straße 3, Telefon (0 60 81) 28 15.

**Öffnungszeiten für Besucher:** Montag bis Mittwoch und Freitag 9.00 - 12.00 und 14.00 - 18.00 Uhr, Donnerstag 14.00 - 18.00 Uhr, Samstag 9.00 - 13.00 Uhr.

**Angebot:** Hausmacher Wurst und Kartoffeln aus eigenem Anbau in den Sorten Annabelle und Belana.



## EINKAUFEN

### Familienbetrieb Körner

Bachstraße 25, Eschbach, Telefon (0 60 81) 38 05.

**Öffnungszeiten für Besucher:** Hofladen  
Dienstag bis Samstag 9.00 - 12.00 Uhr.

**Angebot:** Frische Eier aus Bodenhaltung.

## EINKAUFEN LANDWIRTSCHAFT & LERNEN

### Stockheimer Hof

Familie Preiß, Telefon (0 60 81) 23 77

**Auf dem Hof:** saisonaler Verkauf von Kartoffeln (Belana, Cilena, Laura, Rosa Tannenzapfen) sowie Kürbissen. Von Juli bis Oktober Blumen (Sonnenblumen, Gladiolen) zum Selbst schneiden. Usinger Landkalender (ab dem 4. Jahresquartal). Hofführungen, Projekttag und Schulacker. Infos zum buchbaren Angebot **Bauernhof als Klassenzimmer** auf

## EINKAUFEN

### Volker Schuhmacher

Wernborner Straße 11, Telefon (0 60 81) 35 31.

**Öffnungszeiten für Besucher:** nach telefonischer Vereinbarung.

**Angebot:** Lammfleisch, Rohwolle. Lamm- und Schaffelle auf pflanzlicher Basis behandelt und somit waschbar. Besonders geeignet für Babies und ältere Menschen.

## EINKAUFEN & ERLEBEN LERNHOF

### Talhof

Sabine Wagner/Jörg George, Wernborn, Telefon (0 60 81) 58 40 43, [www.talhof-usingen.de](http://www.talhof-usingen.de)

**Öffnungszeiten für Besucher:** Freitag 17.00 – 19.00 und Samstag 9.00 – 12.00 Uhr.

**Angebot:** Ziegenkäse von den eigenen Ziegen, selbstgemolken und in der eigenen Käserei hergestellt. Schnittkäse ganzjährig, Ziegencamembert, -joghurt, -brotaufstriche, -milch und mehr saisonal während der Melkzeit von etwa Mitte Mai bis September. Dazu

werden künftig auch Käse und weitere Produkte aus Kuhmilch hergestellt. Alle Käse entstehen aus Rohmilch. Ziegenwurst und – fleisch nach Schlachtung. Und: Verkauf von Ziegenfellen, Edelobstbränden aus eigener Herstellung, Honig von einem regionalen Imker. SolaWi-Hof. An drei Terminen findet eine Käseschule statt, Zusatztermine sind auf Anfrage gerne möglich. Einmal jährlich wird ein Sensenkurs veranstaltet, außerdem: Brennkurse in der Edelobstbrennerei. Alle Kurse gegen Gebühr, Infos zum buchbaren Angebot **Ist nicht Alles nur Käse ...** auf [www.landpartie.de](http://www.landpartie.de). Eine Anmeldung ist erforderlich. Informationen hierzu: siehe Homepage.

## 61273 WEHRHEIM

### EINKAUFEN

#### **Dorfbäckerei Etzel**

Gartenstraße 8, Telefon (0 60 81) 5 97 92, markusetzel@gmx.de

**Öffnungszeiten für Besucher:** Montag bis Freitag 6.00 - 13.00 und 15.00 - 18.00 Uhr.

**Angebot:** Spezialitäten aus den biologisch erzeugten Getreidearten – Dinkel, Roggen, Hafer, Weizen, Gerste, Hirse, Buchweizen, Amaranth, Kamut, Emmer und Einkorn (Ur-Getreide). Die Brot- und Brötchenauswahl umfasst ca. 40 Sorten. Herauszuheben sind die 100 %igen Vollkornbrote aus Hafer, Dinkel und Roggen. Gebacken mit ausgereiftem Natursauerteig. Das Angebot wird von leckeren Mürbeteig- und Blechkuchen mit Apfel, Butterstreusel und Schmand abgerundet.

### EINKAUFEN & ERLEBEN LANDWIRTSCHAFT & LERNEN

#### **Bio-Bauernhof Etzel**

Beate Illbruck, geborene Etzel, Pfaffenwiesbacher Straße 6, Telefon (0 60 81) 58 66 15, [www.bauer-etzels.de](http://www.bauer-etzels.de)

**Öffnungszeiten für Besucher:** Etzels Bio Hofladen Montag bis Donnerstag 9.00 - 13.00 und 15.00 - 19.00 Uhr, Freitag 9.00 - 19.00 Uhr, Samstag 9.00 - 14.00 Uhr.

**Angebot:** Bio-Delikatessen aus eigener Bio-Landwirtschaft, Bio Fleisch- und Wurstwaren und Kartoffeln aus eigenem Anbau der Sorten Goldmarie, Linda und Soraya. Tagesfrische Eier aus dem Hühnermobil. Große Auswahl: Bio-Brot und -Gebäck, alles zum Backen und Kochen, gute Säfte und lebendiges Wasser, Bio-Weine, Naturkosmetik, über 3000 Artikel. Täglich frisch gebackener Kuchen ... als Besonderheit und nur nach Vorbestellung: der **TauNUSS-Kuchen**. Online-Shop. Fest-Scheune, Erfahrungsfeld Bauernhof und Bauernhof als Klassenzimmer (zu ökologischem Anbau.

### EINKAUFEN & ERLEBEN LANDWIRTSCHAFT & LERNEN HOF-GENUSS

#### **Hof Köppelwiese**

Dagmar, Imke und Klaus Keller, Obernhain, Hof Köppelwiese 1, Telefon (01 73) 3 02 35 74 und (0 60 81) 5 74 16, [www.kellers-labyrinth.de](http://www.kellers-labyrinth.de)

**Öffnungszeiten für Besucher:** Mitte April bis Ende Oktober auf Anmeldung per Mail: [keller-obernhain@t-online.de](mailto:keller-obernhain@t-online.de). Für Klassenfeste mit Eltern, Kindergeburtstage, Familien- und Firmenfeiern mit viel Platz zum Regenerieren. Geeignet ist der Hof für Vorschule und Schulklassen & für Tagungen und Seminare. Beamer vorhanden.

**Angebot: „Freizeit-Bauernhof“** Blumen zum Selbstschneiden, Kürbisse, Honig. Zur Saison ist an den Wochenenden die Straußwirtschaft mit eigenem Apfelsaft, und – wein und Edelbränden aus eigenem Obst geöffnet. Hauptattraktion ist ab Mitte Juni der 30.000 qm große Irrgarten aus Topinamburpflanzen mit sehr schöner Aussicht auf den Taunus-Hauptkamm zwischen Saalburg und dem Großen Feldberg. Direkt angeschlossen ist ein Spielbereich mit Boulebahn, Volleyballfeld, Klein-Fussballtore,

Kletterbäume, Heuballen, Schreifässer, Sandkasten, verschiedene Kinderfahrzeuge, Fahrräder. Hunde können angeleint mitgebracht werden. Bauernhof als Klassenzimmer.

**Eintritt** für Kinder ab drei Jahren 3,00 Euro und für Erwachsene 3,50 Euro. Getränkeverkauf. Speisen können mitgebracht werden. Grills sind genügend vorhanden.

Rustikal aber in typischer Landidylle lässt es sich wettergeschützt im überdachten Apfelweingarten ideal feiern.

## ERLEBEN HOF-GENUSS LANDWIRTSCHAFT & LERNEN

### Freizeitpark Lochmühle GmbH

Telefon (0 61 75) 79 00 60,  
[www.lochmuehle.de](http://www.lochmuehle.de)

**Öffnungszeiten für Besucher:** April bis Oktober täglich von 9.00 - 18.00 Uhr, letzter Einlass um 16.30 Uhr. Fahrbetrieb: 10.00 - 17.30 Uhr.

**Angebot:** Freizeitpark mit landwirtschaftlichem Bereich, Streichelzoo, Ponyreiten, Spielgeräten und Fahrgeschäften, Restaurant, Grillplätze und Grillhütten. Landwirtschaftlicher Lehrpfad „Römerparcours“.

## EINKAUFEN & ERLEBEN LANDWIRTSCHAFT & LERNEN

### Oranienhof

Frank Hammen und Carmen Velte-Hammen,  
Telefon: (0 60 81) 54 81,  
[oranienhof.wehrheim@gmx.net](mailto:oranienhof.wehrheim@gmx.net)

**Öffnungszeiten für Besucher:** 24 Stunden am Milchautomaten

**Angebot:** Milch am Milchautomaten, Bauernhof als Klassezimmer und Mitgliedsbetrieb der Hessischen Milch & Käsestrasse (Etappe Taunus).

## ERLEBEN LANDWIRTSCHAFT & LERNEN

### Wilhelmshof

Christian Allendörfer, Telefon (0 60 81) 54 04.  
[c.allendoerfer@yahoo.de](mailto:c.allendoerfer@yahoo.de), [www.aktivstall-allendoerfer.de](http://www.aktivstall-allendoerfer.de)

**Angebot:** Pensionspferdehaltung. Artgerechte Haltung im Gruppen- / Herdenverband, dadurch ständiger sozialer Kontakt zu den Artgenossen. Großes Auslaufgelände, das Tag und Nacht genutzt werden kann. Futtergewinnung von den eigenen Flächen, Futteraufnahme über den ganzen Tag verteilt. **Hofführungen** für Kindergärten und Schulklassen.

## ERLEBEN

### Taunus-Kutsche

Obernhainer Weg 29 Telefon (0 60 81) 58 22 96, [www.taunus-kutsche.de](http://www.taunus-kutsche.de)

**Öffnungszeiten für Besucher:** Auf Anfrage.

**Angebot:** Auf besondere Art und Weise mit Kutschen durch den Taunus ... vom „Pferde-Omnibus“ bis zur Western-Wagonette. Infos zum buchbaren Angebot **Taunus-Kutsche** auf [www.landpartie.de](http://www.landpartie.de)

## EINKAUFEN

### Langwiesenhof

Tobias Allendörfer, Langwiesenhof 1,  
Telefon (01 57) 71 35 99 60, [langwiesenhof-wehrheim@gmx.de](mailto:langwiesenhof-wehrheim@gmx.de).

**Öffnungszeiten für Besucher:** Freitag 15.00 – 18.00 Uhr.

**Angebot:** Fleisch & Wurstwaren vom Rind. Die Tiere stammen aus eigener Aufzucht, genießen eine halbjährliche Weidehaltung und erhalten ausschließlich ganztägig Futter aus eigenem Anbau. Artgerechte Tierhaltung im Gruppen- und Herdenverband. Dazu: Eier aus Freilandhaltung vom Hühnermobil. Der Betrieb befindet sich in der Umstellung auf ökologische Landwirtschaft. Ab Mitte 2019 gibt es die Produkte in Bio-Qualität.

## 61276 WEILROD

## ERLEBEN

### **Berghof Rod**

Marie Wendel, Gangpferdezucht, Ziegelhütte 5, Rod an der Weil, Telefon (0 60 83) 94 04 41, [www.berghof-rod.de](http://www.berghof-rod.de)

**Öffnungszeiten für Besucher:** täglich 10.00 - 13.00 und 14.00 - 18.00 Uhr.

**Angebot:** Verkauf von Gangpferden (Zucht: Paso Finos, Aegidienberger, Töltkreuzungen). Hofbesichtigung und Rasse-Erklärungen. Reitkurse (auch für Zuschauer mit Voranmeldung) wie: Longenarbeit, Sitzschulung, Gangreiten. Basispass und Reitabzeichen-Kurse. Die **fünf Ferienwohnungen und ein Blockhaus (Ferienhaus)** sind komfortabel und geschmackvoll eingerichtet (3 Sterne nach DTV), alle Pferdeboxen geräumig und mit „Fenster zum Hof“. Seminare und Veranstaltungen bis 25 Teilnehmer, Verpflegung nach Absprache. Infos zum buchbaren Angebot **Über dem Weital – der Berghof Rod** auf [www.landpartie.de](http://www.landpartie.de)

## EINKAUFEN

### **Distler Hof**

Familie Distler, Zum Grund 7, Niederlauken, Telefon (0 60 83) 95 79 59, [markus-distler@gmx.net](mailto:markus-distler@gmx.net) / Direkt am Hessischen Radweg R6.

**Öffnungszeiten für Besucher:** Samstag 9.00 - 16.00 Uhr und nach telefonischer Absprache.

**Angebot:** Apfel-Direktsaft (in 5 und 10 Liter Bag in Box) aus eigener Kelterei, ohne Konservierungsstoffe. **Edelobstbrände** aus eigener Brennerei, zum Beispiel reiner Boskoop-Brand, Kaiser-Wilhelm-Brand, Apfeltresterbrand, Äpfel aus dem Eichenfass bis zu 59%, Zwetschgenbrand, Birnenbrand, Quittenbrand, Topinamburbrand, Möhrengest, Rote Betebrand, Nuss-Schnaps, Löwenzahnschnaps. Liköre aus Kirschen, Quitten, Holunderblüten, Himbeeren, Brombeeren, Zwetschgen, Bratäpfeln. Bio-Apfelwein, herkömmliche Vergärung, nicht pasteurisiert. Saisonal frischer Süßer / Süßmost /

Rauscher. APFEL-Lohnkeltern nach Terminabsprache, Saft kann pasteurisiert werden (5 oder 10 Liter Bag in Box). Saisonal erhältlich verschiedene Sorten an Äpfel, Birnen, Kirschen, Zwetschgen, Möhren, Rote Bete, Tomaten, Zucchini, Hasel- und Walnüsse, Mistelzweige. Apfel-, Beeren- und weitere Fruchtaufstriche. Eingemachtes vom Garten. Alle Produkte werden angeboten, solange der Vorrat

## EINKAUFEN HOF-GENUSS

### **Eichelbacher Hof**

Rod an der Weil / Hasselbach, Telefon (0 60 83) 24 67.

**Öffnungszeiten für Besucher:** Auf Anfrage – bitte vorab anrufen. **Historisches Hofgut** aus dem 16. Jahrhundert.

**Angebot:** Eier, Schweine- und Rindfleisch. Mittwoch und am Wochenende (Samstag und Sonntag) tagsüber leckere Gerichte aus regionalen Produkten in der Hof-Gaststätte ... im Winter am Kamin, im Sommer „draußen“ im Innenhof.

## EINKAUFEN & ERLEBEN

### **Grünlandbetrieb**

Claudia Dienstbach, Riedelbach, Telefon (0170) 87 27 555, [cdienstbach@googlemail.com](mailto:cdienstbach@googlemail.com)

**Öffnungszeiten für Besucher:** Am Wochenende nach Vereinbarung.

**Angebot:** Geführtes Reiten im Naturpark Hochtaunus für Kinder + Erwachsene (Anfänger + Ungeübte), Paket pro Pferd und Reiter für 55,00 Euro. Naturerlebnis-/ Outdoor-/ Abenteuer-/ Geburtstags-Packages (mit Reitangebot) für maximal 8 Kinder von 5 - 11 Jahren für 360,00 Euro. Sommerkoppel für Urlaubspferde + Station für Wanderreiter auf Anfrage oder auf [landpartie.de](http://landpartie.de)

## ERLEBEN

### **Fahrspot live**

Andrea Lauth, Telefon: (0 60 83) 94 04 78,  
www.fahrsport-live.de

**Angebot:** Ausbildung im Kutschfahren und Longieren, Kutschfahrten durch das Weital. Infos zum buchbaren Angebot **Fahrsport Live** auf **www.landpartie.de**

## ERLEBEN & EINKAUFEN

### **Galloway's vom Struthhof**

Familie Boss, Struthhof 1, Ortsteil Finsterthal, Telefon (0 60 84) 9 01 99 71,  
www.struthhof-finsterthal.de

**Öffnungszeiten für Besucher:** nach Vereinbarung.

**Angebot:** Fleisch und Wurst vom Duroc Edelschwein und Galloway. Produkte aus dem Obstanbau. Besichtigung von Hof und Herden nach Absprache möglich.

## ERLEBEN

### **Hof Hirtenberg**

Reitanlage und Reitschulbetrieb, Marcus Herrmann, Rod an der Weil, Telefon (0 60 83) 22 81 oder (01 79) 1 35 23 64,  
www.hof-hirtenberg.de

**Angebot:** Einzelunterricht für Reitsportbegeisterte jeden Alters oder in kleinen Gruppen. Die Ausbildung reicht vom Anreiten des jungen Pferdes bis zur Ausbildung in der Dressur durch staatlich geprüfte Ausbilder. Auf Wunsch werden Berittpferde auch auf Turnieren vorgestellt und ein großer Springplatz ermöglicht den Unterricht im Springen. Jagdliche Ausritte werden veranstaltet. Pferdepension (5 FN-Sterne) mit Außen- und Gastboxen.



## **Ausgabe 01-2020**

Die Angaben erfolgen ohne Gewähr!

Bei aller Sorgfalt kann sich dennoch der eine oder andere Fehler eingeschlichen haben oder die Öffnungszeiten/Hof-Fest-Termine der Höfe haben sich im Laufe des Jahres geändert.

**Deshalb:**

**Neue Veranstaltungen oder Änderungen werden regelmäßig auf**



**eingestellt. Schauen Sie regelmäßig vorbei!!**

### **Bitte ...**

.... wenden Sie sich an unser Amt für den ländlichen Raum, wenn Sie Interesse an der Landwirtschaft, an den Höfen und ihren Produkten oder an weiteren Tipps für den Ausflug in die Kulturland(wirt)schaft haben.

**Kontakt:** Amt für den Ländlichen Raum beim Hochtaunuskreis, Ludwig-Erhard-Anlage 1 – 5, 61352 Bad Homburg v. d. Höhe, Telefon (0 61 72) 9 99 -p61 60, 9 99 -61 62 und 9 99 - 61 20, [alr@hochtaunuskreis.de](mailto:alr@hochtaunuskreis.de)

**Wir freuen uns auf Ihre Nachricht**

## Bildnachweise

U1: Fotolia #151245495 „Direkt vom Erzeuger“ ©VRD  
U3: Hand im Feld – ©ALR / „Mitten im Grünen“ ©Christoph  
Papke / „TIZ“ ©Taunus Touristik Service  
U4: Unverpackt-Laden- ©Imkerei Schießler  
Seite 1: -Ernte - ©Eidamar  
Seite 2: Landfrauen-Kuchen - ©DLG  
Seite 2: country café -©Lord Runna istockphoto  
Seite 2: Fahrradausflug - ©Taunus Touristik Service e.V.  
Seite 3: Käseauswahl -©DLG  
Seite 3: Wurstkorb -©DLG  
Seite 3: Krustig -©Ftha  
Seite 4: Kind im Feld - ©st / fotolia  
Seite 5: Rotes Höhenvieh -©Freilichtmuseum Hessenpark  
Seite 6: Bienenkundliche Führungen - ©Freilichtmuseum  
Hessenpark  
Seite 13: Hof Köppelwiese von oben -©Hof Köppelwiese  
Seite 13: Eselchen - ©Hof Köppelwiese  
Seite 13: Auf der Weide - ©Wach  
Seite 14: fruits - ©designed by senivpedro  
Seite 15: Feldhamsterbau -©Lernbauernhof Rhein Main  
Seite 18: ©Lehr- und Kräutergarten (Bild 1 bis 3)  
Seite 18: Pferde -©ALR  
Seite 18: Gartengemüse -©vaorin  
Seite 20: Ginauswahl -©Obstbrennerei Werner  
Seite 20: Vegetable -©designed by foodiesfeed  
Seite 20: Grillst Du mich auch -©Stardust  
Seite 21: Weinfässer -©Luigi  
Seite 24: Green -©designed by jcomb  
Seite 24: Zum Essen gibt es Kohl - ©Schiffner  
Seite 25: Das Experiment - ©das banni  
Seite 25: Kartoffelernte -©byrdies  
Seite 26: meine ernte - ©Sven Kötter  
Seite 27: MainÄppelHaus - ©ALR  
Seite 29: Spargelernte - ©Schelmenhäuser Hofgut  
Seite 30: Unverpackt Laden -©Imkerei Schießler  
Seite 31: Natur -©Imkerei kramerhonig  
Seite 34: Aussenansicht - ©Gutsausschank Lindenhof  
Seite 38: Schafe - ©Dr. Müller-Haug  
Seite 38: Apfelkorb -©ALR  
Seite 32: Innenansicht Taunusbrauer - ©Taunusbrauer  
Seite 32: Tanne -©594195566126 – Shutterstock  
Seite 43: Gebr. Steden im Feld -©Familie Steden  
Seite 45: Kartoffelkörbe -©ALR  
Seite 45: 2erlei Kartoffeln -©Hof Keller  
Seite 46: Aussenansicht -©Hof Keller  
Seite 48: #2231185 -©ndank  
Seite 49: Frische Milch -©Brühlhof  
Seite 50: Rinderherde -©Hof Schaar  
Seite 50: Kartoffeln -©designed by freepik  
Seite 54: Kornkreise -©Exner ALR



## ... BESONDERE VERBINDUNGEN

**Regionalpark RheinMain:** Informationen über die Regionalparkrouten und ihre Ausbaustufen hält das Internet unter [www.regionalpark-rheinmain.de](http://www.regionalpark-rheinmain.de) bereit.

**Naturpark Taunus:** Unter [www.naturpark-taunus.de](http://www.naturpark-taunus.de) ist das Angebot des Naturparks Taunus mit vielen Wandertipps und Veranstaltungen zu finden.



**Taunus Touristik Service:** Unter <https://taunus.info>, der Internetseite des Tourismusverbandes „Taunus Touristik Service e.V.“, erhält man umfangreiche Informationen über Urlaubs- und Freizeitangebote im Taunus. Das Team der Tourist-Info im Taunus-Informationszentrum in Oberursel (Taunus) kennt sich in der Region bestens aus, hat unzählige Tipps und hilft gerne bei der Planung einer unvergesslichen Zeit im Taunus.



Honighalle Schießer / Friedrichsdorf-Köppern



# Landpartie.de

